

**UCHWAŁA NR XI/43/2011**  
**RADY GMINY STRZELCE**

z dnia 23 listopada 2011 roku

**w sprawie przyjęcia Planu Odnowy Miejscowości Klonowiec Stary na lata 2011-2020**

Na podstawie art. 18 ust. 2 pkt. 6 ustawy z dnia 8 marca 1990 r. o samorządzie gminnym ( Dz. U. z 2001 r. Nr 142, poz. 1591, z 2002 r. Nr 23, poz. 220, poz. 558, Nr 113, poz. 984, Nr 153, poz. 1271 i Nr 214, poz. 1806, z 2003 r. Nr 80, poz. 717 i Nr 162, poz. 1568, z 2004 r. Nr 102, poz. 1055, Nr 116, poz. 1203, Nr 167, poz. 1759, z 2005 r. Nr 172, poz. 1441 i Nr 175, poz. 1457, z 2006 r. Nr 17, poz. 128 i Nr 181, poz. 1337, z 2007 r. Nr 48, poz. 327, Nr 138, poz. 974 i Nr 173, poz. 1218, z 2008 r. Nr 180, poz. 1111 i Nr 223, poz. 1458, z 2009 r. Nr 52, poz. 420 i Nr 157, poz. 1241, z 2010 r. Nr 28, poz. 142 i 146, Nr 40, poz. 230 i Nr 106, poz. 675 oraz z 2011 r. Nr 21, poz. 113, Nr 117 poz. 679, Nr 134, poz. 777 Nr 217, poz. 1281) uchwała się, co następuje:

§ 1. Uchwała się i przyjmuje Plan Odnowy Miejscowości Klonowiec Stary na lata 2011-2020 uwzględniając uchwałę Zebrania Wiejskiego Sołectwa Klonowiec Stary z dnia 23.10.2011 r.

§ 2. Plan Odnowy Miejscowości Klonowiec Stary na lata 2011-2020 stanowi załącznik do mniejszej uchwały.

§ 3. Wykonanie uchwały powierza się Wójtowi Gminy Strzelce.

§ 4. Uchwała wchodzi w życie z dniem podjęcia i podlega ogłoszeniu.

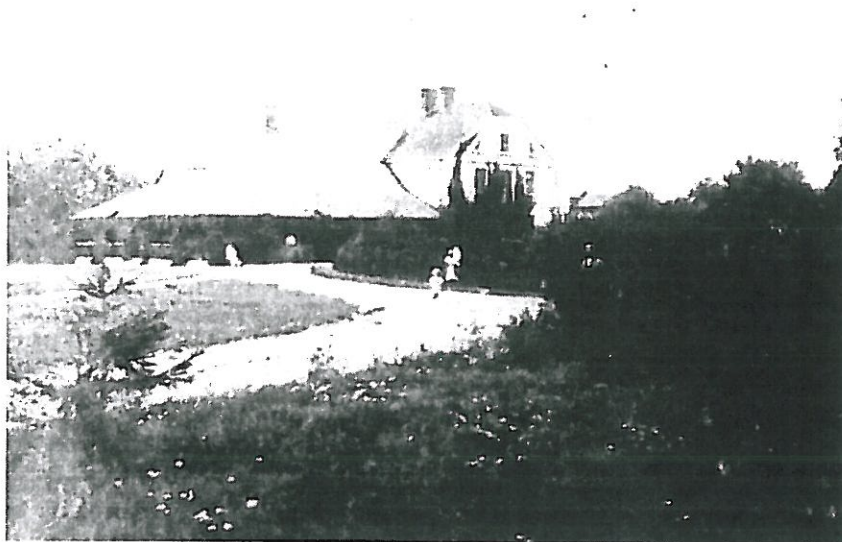


**PRZEWODNICZĄCY**  
**RADY**

*Stanisław Kruglak*



# PLAN ODNOWY MIEJSCOWOŚCI



## KLONOWIEC STARY

na lata 2011-2020

## WSTĘP

Rozwój i odnowa obszarów wiejskich to jedno z kluczowych wyzwań, jakie stoją przed Polską. Zasadniczym jej celem jest wzmocnienie działań służących zmniejszeniu istniejących dysproporcji i różnic w poziomie rozwoju obszarów wiejskich w stosunku do terenów miejskich.

Plan Odnowy Miejscowości jest jednym z najważniejszych elementów odnowy wsi, jej rozwoju oraz poprawy warunków pracy i życia mieszkańców. Sporządzenie i uchwalenie takiego dokumentu stanowi niezbędny warunek przy aplikowaniu o środki finansowe w ramach Programu Rozwoju Obszarów Wiejskich, działanie „Odnowa i rozwój wsi”, jak również stanowić będzie wytyczne dla władz samorządowych Gminy Strzelce w powiecie kutnowskim przy opracowaniu kierunków rozwoju miejscowości Klonowiec Stary.

Celem działania „Odnowa i rozwój wsi” jest poprawa jakości życia na obszarach wiejskich poprzez zaspokojenie potrzeb społecznych i kulturalnych mieszkańców wsi oraz promowanie obszarów wiejskich. Działanie umożliwi rozwój tożsamości społeczności wiejskiej, zachowanie dziedzictwa kulturowego i specyfiki obszarów wiejskich oraz wpływa na wzrost ich atrakcyjności turystycznej i inwestycyjnej.

Obszarem realizacji Planu Odnowy Miejscowości Klonowiec Stary jest obszar tej miejscowości.

Niniejsze opracowanie zawiera charakterystykę miejscowości, inwentaryzację zasobów służącą ujęciu stanu rzeczywistego, analizę SWOT czyli mocne i słabe strony miejscowości, planowane kierunki rozwoju, w oparciu o konsultacje z miejscową społecznością, przewidywane przedsięwzięcia wraz z szacunkowym kosztorysem i harmonogramem działań.

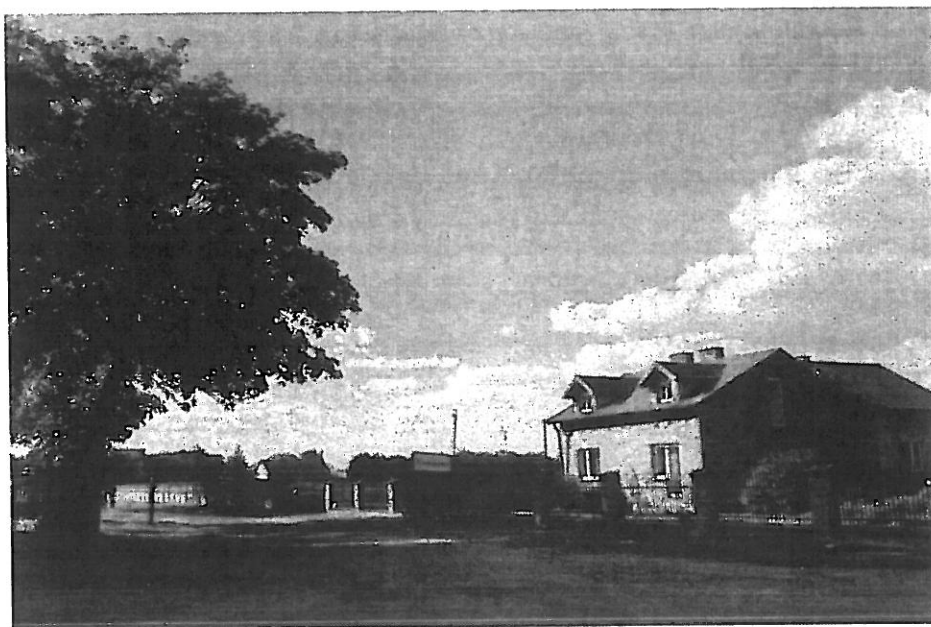
## SPIS TREŚCI

1. Charakterystyka miejscowości.
2. Inwentaryzacja zasobów służących odnowie miejscowości.
3. Ocena mocnych i słabych stron miejscowości.
4. Opis i charakterystyka obszarów o szczególnym znaczeniu dla zaspokojenia potrzeb mieszkańców, sprzyjających nawiązywaniu kontaktów społecznych, ze względu na ich położenie oraz cechy funkcjonalno-przestrzenne.
5. Opis planowanych zadań inwestycyjnych i przedsięwzięć aktywizujących społeczność lokalną w okresie od 2011 r. do 2020 r. dla miejscowości Klonowiec Stary w kolejności wynikającej z przyjętych priorytetów rozwoju miejscowości z podaniem szacunkowych kosztów ich realizacji.

## 1. CHARAKTERYSTYKA MIEJSCOWOŚCI

### **Położenie miejscowości Klonowiec Stary, przynależność administracyjna, powierzchnia, liczba mieszkańców**

Klonowiec Stary leży w województwie łódzkim, w powiecie kutnowskim, gminie Strzelce. Jest siedzibą jednego z 20 sołectw, jednostki pomocniczej gminy, zajmując powierzchnię ok. 450 ha. Klonowiec Stary obok Strzelec i Długołęki jest trzecim co do wielkości ośrodkiem osadniczym ludności w gminie, skupiając około 7% mieszkańców gminy. Według danych Urzędu Gminy Strzelce miejscowość Klonowiec Stary na dzień 31.12.2010 r. zamieszkiwało 280 osób, w tym 156 kobiet (55,7%) i 124 mężczyzn (44,3%). W Klonowcu Starym średnia pow. Gospodarstwa jest nieco mniejsza niż w całej gminie Strzelce (8 ha) i wynosi ok. 6,5 ha. Działalność sołtysa na wsi wspomaga rada sołecka.

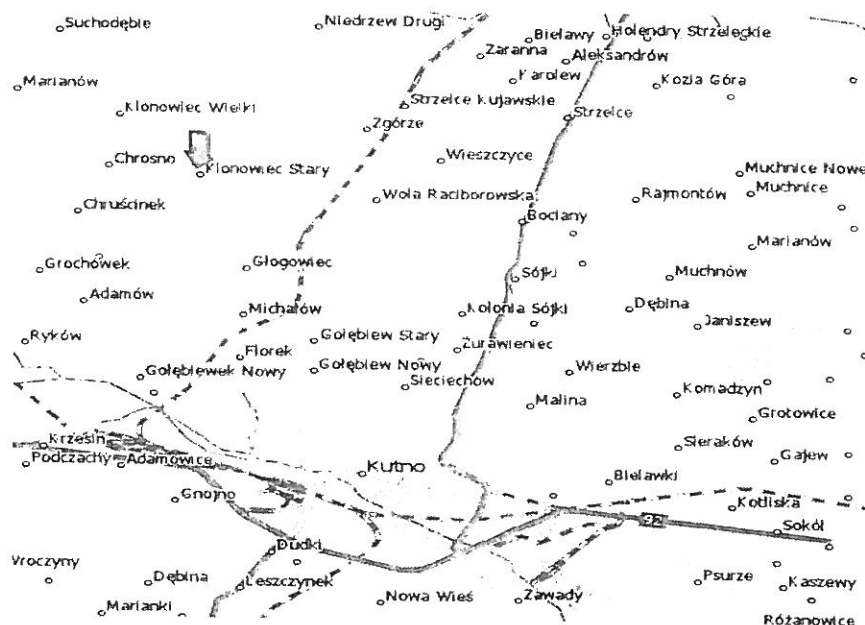


Klonowiec Stary

W latach 1975-1998 miejscowość administracyjnie należała do województwa płockiego. Liczba mieszkańców ogółem wynosi 289 osób

Klonowiec Stary sytuowany jest pomiędzy drogą Kutno – Głogowiec – Suchodębie – Łanięta a drogą Kutno – Głogowiec – Niedrzew – Strzelce.

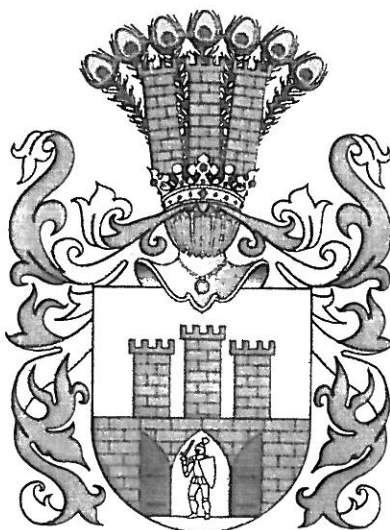
Klonowiec Stary oddalony jest o 9 km od Kutna, miasta będącego siedzibą władz powiatowych i 6 km od siedziby gminy w Strzelcach.



Klonowiec Stary na mapie okolic Kutna

### Historia miejscowości ze szczególnym uwzględnieniem wydarzeń mających wpływ na powstanie układu przestrzennego

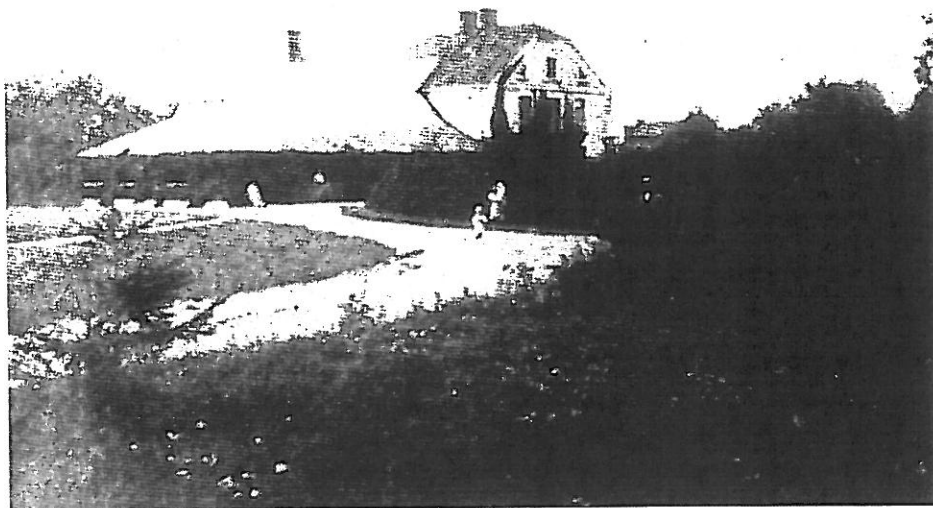
Klonowiec Stary jest miejscowością o ponad 500-letniej historii. W XV i XVI wieku był własnością rodu Klonowskich herbu Grzymała, od których prawdopodobnie wziął swą nazwę. Wśród znanych wówczas Klonowskich źródła wymieniają jedynie Wacława syna Grzegorza z Klonowca, który w roku 1411 studiował na Uniwersytecie Jagiellońskim w Krakowie.



Grzymała, herb rodziny Klonowskich właścicieli Klonowca Starego

Kolejny raz znaleźć można wzmiankę w archiwach dopiero z końca XVIII w., kiedy Klonowiec Stary należał do Ludwika Wieszczyckiego. Od tego też czasu wielokrotnie miejscowość zmieniała właściciela. Po śmierci L. Wieszczyckiego majątek przejął jego syn Rudolf Józef Wieszczycki (1803-1835), zarządzając nim do konfiskaty przez rząd carski – po upadku Powstania Listopadowego 1830 r. Jego powierzchnia wynosiła wówczas około 32 włók (960 mórg), w tym 12 włók ziemi ornej, 3 włóki łąk i pastwisk, 14 lasu, około 2 włók pod budynkami i ogrodami oraz miedze, drogi i rowy – około 1włóki.

R. Wieszczycki należał do znanych i zasłużonych działaczy samorządowych i patriotycznych w okolicy. Był radcą województwa mazowieckiego, posłem na Sejm z 1824 i 1830 r. W Sejmie powstańczym podpisał ustawy m.in. o uznaniu powstania za narodowe i pozbawieniu tronu polskiego przez carów moskiewskich z dynastii Romanowych. Po klęsce powstania wyjechał na emigrację. Jego majątek, w tym Klonowiec Stary został skonfiskowany i (zadłużony) sprzedany na licytacji.



Dwór w Klonowcu Starym, stan sprzed 1939 r.

Wystawiony na sprzedaż majątek nabył mąż Ludwiki z Wieszczyckich – Wojciech Bojarski, naczelnik Buchalterii w Komisji Rządowej Przychodów Skarbu. W. Bojarski, umierając w wieku 55 lat 3 marca 1851 r., w testamencie połowę mocno zadłużonego majątku zapisał żonie, pozostałą część przeznaczając „na swoje rodzeństwo niebogatej siostrze, bratankom, chrześniakom, Towarzystwu Dobroczynności, kucharzowi, furmanowi i na swój pogrzeb 330 rubli. Wszystkie meble, srebra, powozy, konie cugowe przeznaczył również żonie. Natomiast bibliotekę, skrzypce, złoty zegarek, pierścioneł, który zawsze nosił, przeznaczył bratankom”





Przed dworem w Klonowcu – lata 30-te XXw.

Kolejnymi właścicielami Klonowca byli m.in.: Bolesław Jakuszewski, administrator cukrowni w pobliskich Łaniętach, Witold Mniewski (od 1857 r.; pow. 32,5 włóki, 20 wołów, 10 koni roboczych, 16 krów dojnych, 10 sztuk jałowizny, jeden buhaj, młockarnia Evansa czterokonna z sieczkarnią, dziesięć pługów, dziesięć radeł, wozów szybowanych z deskami i krypami sztuk sześć, młynek evansowski z arfą, trzy sztuki bron), Stanisław Zawadzki z dziećmi, Władysław Karski (od 1902 r.), Adolf Aleksander Smoleński oraz – do roku 1945 rodzina Orzechowskich, w imieniu której całością administrował Kazimierz Orzechowski. Przed wybuchem II wojny światowej dwór był w części murowany a części z drewna, wewnątrz i zewnątrz tynkowany, miał dwa kominy i dach kryty dranicami, z frontu sześć okien z okiennicami i drzwi dwuskrzydłowe z okienkiem nad nimi, przed drzwiami wystawka na dwóch słupach murowanych.

Przy dachu rynny cynkowe, od tyłu pięć okien z okiennicami i drzwi dwuskrzydłowe, przed którymi była sień z desek, kryta gontami, posiadał drzwi i dwa okna „półcyrklaste”. Obok znajdował się dom zwany folwarkiem, z drzewa w węgieł, z kominem murowanym, z dachem krytym gontami, z czterema oknami, drzwiami dwuskrzydłowymi, prze którymi była wystawka na dwóch słupach drewnianych, dach kryty gontami. Wśród pozostałych zabudowań znajdowały się m.in.: piwnice, chlewy, stajnie, wozownie, stodoły, guklunik (pomieszczenie dla indyków), holedernia, owczarnia, spichrz, bróg, czternaście chałup włościańskich, zbudowanych z gliny lub z drzewa, kryte słomą. Chałupy pojedyncze i dwojaki, przy nich obory, stodoły, niekiedy spichrze, karczma, kuźnia, wiatrak. Przy starym dworze na początku XX wieku dobudowano nowy dom mieszkalny, piętrowy, bezstyłowy.

W 1945 r. majątek przejął Skarb Państwa. Do dworu przeniesiono na ponad pół wieku (dokładnie 54 lata) Szkołę Podstawową, majątek rozparcelowano. Szkoła Podstawowa z powodzeniem służyła okolicznym mieszkańcom nie tylko Klonowca Starego, ale z sąsiednich gmin wiejskich: Kutno i Łanięta, ze względu na swe dobre położenie i stosunkowo Duży wydzielony obszar z możliwością rozbudowy i boiskiem. W latach funkcjonowania Szkoły Podstawowej przy ogromnym zaangażowaniu rodziców dzieci dobudowana do ocalałej murowanej części druga, gdzie urządzono pięć nowych obszernych klas oraz dumą mieszkańców, czyli ogrzewaną salę gimnastyczną i toalety wewnątrz.



Klonowiec Stary. W tyle ocalała część dawnego Dworu, do 2009r. rozbudowywana dwukrotnie  
Szkoła Podstawowa



Obecny widok elewacji dawnej Szkoły od strony północnej



Stan dzisiejszy placu po dawnym boisku szkolnym

Układ przestrzenny miejscowości Klonowiec Stary wyznaczyła przedstawiona powyżej bogata historia zmian właścicieli, konfiskat, licytacji oraz licznych wytyczeń, podziałów i parcelacji.

Klonowiec Stary powstawał aż po obecne czasy jako stosunkowo uporządkowany układ zabudowy i osadnictwa kształtujący się rozwijający wzdłuż ciągów komunikacyjnych i szlaków drogowych tworząc typy zagród rozpościerających się ulicowo, czyli w sieć tzw. ulicówek. Do dziś w Klonowcu Starym istnieją trzy najważniejsze ulicówki otwarte na dobre rozjazdy i połączenia z drogami nadrzędnymi.

### **Określenie przestrzennej struktury miejscowości**

Zabudowa Klonowca Starego jest stosunkowo młoda – większość budynków pochodzi z drugiej połowy XX w., z pasmowym układem siedlisk – wzdłuż trzech tras komunikacyjnych, na długich ich odcinkach – czyli wspomniana wyżej tzw. ulicówka. Miejscowość Klonowiec Stary nie posiada jednej dominanty przestrzennej lecz kilka charakterystycznych obiektów w wyróżniających się punktach miejscowości.

Należą do nich:

- ostatnia ocalała chata charakterystyczna dla dawnej zabudowy wsi; ściany gliniane bielone, oparty na drewnianej konstrukcji dach kryty słomą, drewniany płot obejścia, z charakterystycznym gniazdem bocianim na uschniętym drzewie w podwórzu;
- budynek po dawnej ludowej szkole początkowej, która obejmowała edukacją dzieci miejscowej ludności aż do roku 1939;
- remiza Ochotniczej Straży Pożarnej w różnych okresach przebudowywana i modernizowana lecz przez ponad sto lat istnienia usytuowana wciąż w tym samym miejscu;
- ocalała część dawnego dworu Klonowiec Stary, gdzie w latach 1945 – 2009 funkcjonowała Szkoła Podstawowa;
- kapliczka wybudowana w XIX w. przez miejscową ludność po Powstaniu Styczniowym na rozstajach dróg i pól.

Miejscowość Klonowiec Stary nie posiada rynku czy stałego placu gdzie odbywają się targi. Natomiast do otwartych przestrzeni wspólnych zaliczyć należy teren wokół remizy OSP, gdzie odbywają się okazyjne zgromadzenia oraz imprezy, a także ciąg od tego terenu wzdłuż jednej z trzech, wewnętrznej i centralnej ulicy wsi, po drodze ze sklepem, zagrodą Sołtysa (miejsce z tablicami ogłoszeniowymi), aż do kompleksu po dawnej Szkole Podstawowej.

W tej przestrzeni odbywa się największy ruch a co za tym idzie wszystkie spotkania znajomych, krewnych i sąsiadów, robienie zakupów. wymiana informacji i komunikacja miejscowej ludności.

Elementem charakterystycznym dla miejscowości Klonowiec Stary jest typ zabudowy parterowej i piętrowej. Jak już wspomniano gospodarstwa znajdują się wzdłuż trzech dróg z nawierzchnią asfaltową i wobec powyższego przeważa zabudowa zwana ulicówką. Pod względem technicznym, architektonicznym i konstrukcyjnym detale budowlane pochodzą przeważnie z lat 60-tych i 70-tych ubiegłego stulecia. Od roku 2000 datuje się bardziej uporządkowany styl architektoniczny zawierający elementy lekkiej, nowoczesnej i estetycznej zabudowy wiejskiej. Zaczynają znów przeważać dachy spadziste, kryte dachówką lub blachodachówką, dobrze wykończone i zdobione elewacje, otoczone na coraz wyższym poziomie pielęgnowaną zielenią. Do tego rolnicy starają się stare i ciężkie ogrodzenia siatkowe zastępować niższymi ogrodzeniami na podbudowie kamienno-ceglanej.



Typowa niegdyś dla Klonowca Starego chata wiejska z pocz. XX w.

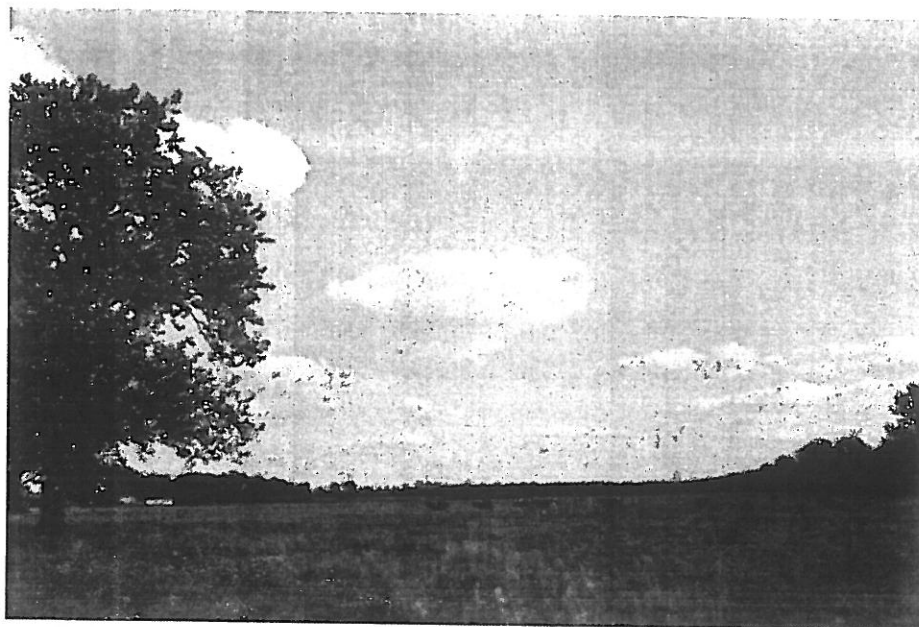


Już w XIX w. w Klonowcu Starym istniała Szkoła Początkowa. W 1923 r. jej nauczycielem i kierownikiem był Antoni Sarnecki, działacz społeczny, organizator OSP.  
Na fot. budynek Szkoły Powszechnej sprzed 1939 r. (stan obecny)

Przeważająca część siedlisk w Klonowcu Starym porzrzucana jest pojedynczo wzdłuż ciągów drogowych przecinających zagony pól i drzewostany zagajników. Występuje tu budownictwo jednorodzinne parterowe lub jednopiętrowe.



W Klonowcu Starym przeważa zabudowa parterowa i jednopiętrowa



Część niewielka siedlisk porzucana jest pojedynczo wśród pól i pastwisk

Przy jednej z trzech tras komunikacyjnych i zarazem części ulicowych wsi położona jest remiza Ochotniczej Straży Pożarnej. Wielokrotnie na przełomie ponad 100lat zmieniała ona znacznie swój wygląd, ale miejsce pozostało do dziś to samo.



Drużyny Ochotniczej Straży Pożarnej zdjęcie z lat II Rzeczypospolitej



Remiza Ochotniczej Straży Pożarnej w Klonowcu Starym stan obecny

## 2. INWENTARYZACJA ZASOBÓW SŁUŻĄCYCH ODNOWIE MIEJSCOWOŚCI

### Zasoby przyrodnicze

Klonowiec Stary położony jest w zachodniej części gminy Strzelce, na terenie korytarza ekologicznego o znaczeniu bardzo ważnym, który łączy Gostynińsko-Gąbiński obszar krajobrazowy o znaczeniu krajowym z obszarami węzłowymi o znaczeniu międzynarodowym, położonymi w Dolinie środkowej Warty. Jest to korytarz ekologiczny łączący tereny chronione Mazowsza z obszarami chronionymi dorzecza Warty.

W systemie obszarów krajobrazu kulturowego doliny rzeki Głogowianki teren zakwalifikowano do strefy ochrony konserwatorskiej, otaczającej centralnie położony w gminie i posiadający duże walory krajobrazowe park kulturowy.

Na terenie Klonowca Starego, jak i całej gminy Strzelce nie występują obszary krajobrazu chronionego. Brak jest też obiektów o randze pomników przyrody, nie stwierdzono również rezerwatów przyrody, zarówno ożywionej jak i nieożywionej.

Pod względem hydrograficznym cały obszar położony jest w dorzeczu Wisły, a dokładnie w dorzeczu jej lewostronnego dopływu – Bzury, na obszarze zlewni rzeczki Głogowianki.

Okolica charakteryzuje się stosunkowo małą lesistością w skali kraju. Lasy i grunty leśne stanowią tu około 9,1 % i tworzone są przez dwa kompleksy: Klonowiec i Głogowiec, zajmowane przez siedliska boru świeżego i mieszanego świeżego.





Lasy kompleksu Klonowiec

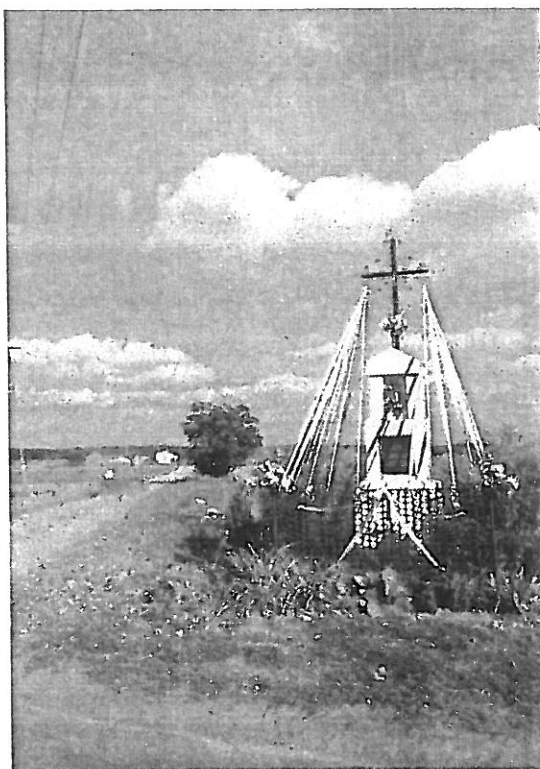
### **Dziedzictwo kulturowe**

Jedyny obiekt historyczny, jaki przetrwał do dnia dzisiejszego, wymagający pilnych prac renowacyjnych to ocalała część dawnego dworu, do niedawna siedziba Szkoły Podstawowej.



Ocalała część dawnego Dworu (stan obecny), do niedawna Szkoła Podstawowa

Poza tym w Klonowcu Starym znajduje się jedynie przydrożna kapliczka.



Przydrożna kapliczka w Klonowcu Starym



Zbiorowa mogiła Powstańców 1863 r. na przykościelnym cmentarzu w pobliskim Głogowcu





Jedno z pobojuwisk nad Bzura , gdzie walczył 37 pułk piechoty z Kutna

### **Obiekty i tereny**

W Klonowcu Starym nie ma żadnych skwerów, alejek z klombami. Nie występują tu również żadne parki i ścieżki rowerowe. Ze względu na typowo wiejski charakter miejscowości nie ma wyznaczonego ani zwyczajowego miejsca targowego. Z uwagi na trzy ciągi komunikacyjne osady i trzy skupiska ulicowe, nie ma w Klonowcu Starym centralnego punktu w postaci większego placu czy rynku. Rolę dodatkowego uzupełnienia mieszkańców w podstawowe towary i produkty pełni jedyny we wsi niewielki sklep.

### **Infrastruktura społeczna**

W kształtowaniu życia kulturalnego oraz rozwijaniu aktywnego uczestnictwa mieszkańców wsi w kulturze istotną rolę pełnią instytucje i placówki upowszechniania kultury, wspomagane przez społeczny ruch kulturalny.

Do podstawowych ich zadań należy:

- organizowanie różnorodnych form edukacji kulturalnej i wychowania przez sztukę,
- organizacja imprez artystycznych, rozrywkowych i turystycznych,
- współdziałanie z innymi placówkami w zakresie lepszego zaspokajania potrzeb kulturalnych mieszkańców,
- koordynacja działalności na terenie gminy w zakresie imprez kulturalnych,
- stwarzanie warunków dla rozwoju amatorskiego ruchu artystycznego.

W głównej mierze funkcje takie pełni Gminny Ośrodek Kultury w Szrzelcach, z którego korzystają mieszkańcy Klonowca Starego. W samej miejscowości jedynym miejscem obecnie jest remiza Ochotniczej Straży Pożarnej, która używa swoich pomieszczeń Filii Biblioteki Gminnej, miejscowemu Kołu Gospodyń i Zespołowi Śpiewacemu „Klonowianki”. Można zatem stwierdzić, iż sama infrastruktura społeczna w Klonowcu Starym, szczególnie po likwidacji Szkoły Podstawowej jest bardzo uboga i dalece niewystarczająca. Mimo bogatej historii i tradycji walk niepodległościowych, odczuwa się brak istnienia muzeum, czy choćby izby pamięci, przy jednoczesnych ogromnych potrzebach związanych z ich pielęgnowaniem.

### **Infrastruktura techniczna**

Klonowiec Stary zaopatrywany jest w wodę pitną z własnej stacji wodociągowej. Studnia o wydajności 48 m<sup>3</sup>/h (rok budowy 1996) zaopatruje w wodę zachodnią część gminy Strzelce: oprócz Klonowca Starego Siemianów, Niedrzew Pierwszy i Drugi oraz Zgórze. Pracuje ona w oparciu o ujęcie wody o szacunkowych zasobach eksploatacyjnych 338 m<sup>3</sup>/d.

Rozwiniętej sieci wodociągowej powinna towarzyszyć sieć kanalizacji sanitarnej. Oprócz jednak miejscowości gminnej Strzelce, w gminie brak jest zorganizowanego systemu kanalizacyjnego i uporządkowanej gospodarki ściekowej. Ścieki sanitarne odprowadzane są do zbiorników bezodpływowych – szamb, okresowo opróżnianych wozami asenizacyjnymi do powiatowych oczyszczalni ścieków lub przydomowych. Odpady stałe są zbierane i częściowo segregowane w poszczególnych gospodarstwach domowych, a następnie usuwane przez firmy oczyszczające na wysypisko (w Krzyżanówku gmina Krzyżanów) lub na Oczyszczalnię Ścieków w Kutnie.

Ogrzewanie budynków i dostarczanie ciepłej wody odbywa się wyłącznie z indywidualnych kotłowni na opał stały lub gaz propan-butan. Najbardziej rozpowszechnionym źródłem zaopatrzenia w ciepło są nadal indywidualne kotłownie węglowe. Z uwagi jednak na produkowane zanieczyszczenia powietrza przewiduje się sukcesywne przechodzenie na paliwo gazowe. Klonowiec Stary posiada bowiem dogodne warunki dla realizacji programu gazyfikacji. Od 1996 r. przez środkową część gminy przebiega gazociąg wysokiego ciśnienia średnicy 400 mm relacji Łódź-Kutno-Gostynin. We wsi Strzelce istnieje stacja redukcyjno-pomiarowa I stopnia o przepustowości w I etapie 1600 m<sup>3</sup>/h, docelowo 3200 m<sup>3</sup>/h, która umożliwi rozprowadzenie po terenie gminy gazociągów średniego ciśnienia umożliwiających zaopatrzenie mieszkańców w gaz wykorzystywany do celów bytowo-gospodarczych, a także grzewczych.

W powiązaniach zewnętrznych obszar miejscowości ma korzystny układ poprzez dość dobrze rozwiniętą sieć dróg.

Większość dróg na nawierzchnię twardą, najczęściej bitumiczną. Wśród ważniejszych połączeń występujących na terenie gminy wyróżniamy:

- drogę powiatową nr 2165E relacji Głogowiec-Niedrzew (4,8 km),
- drogę powiatową nr 2178E relacji Klonowie Wielki-Wieszcyce (4,71 km),
- drogę powiatową nr 2179E relacji Stary Klonowiec - do drogi nr 2142 (1,00 km).

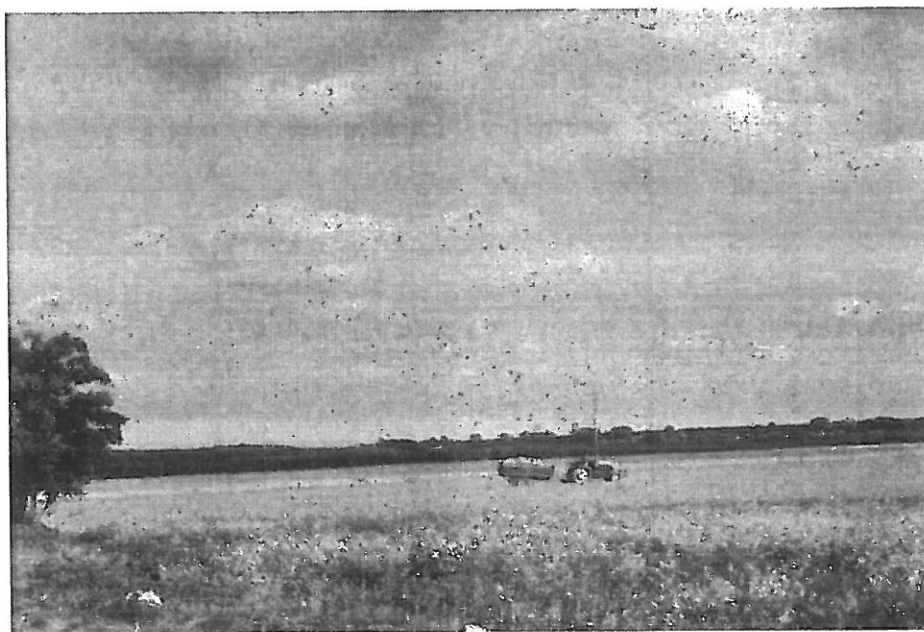
Układ komunikacyjny uzupełnia sieć dróg gminnych. W najbliższej przyszłości uzupełnieniem powyższych połączeń będzie autostrada A1 z węzłem drogowym Sójki. Zgodnie z planem autostrada przebiegać będzie m.in. przez zachodnią część gminy, w której leży Klonowiec Stary.

Ważną rolę w życiu miejscowości odgrywa telefonizacja. Obszar Klonowca Starego zabezpiecza w łączy firma „Multimedia spółka z o.o. oraz Telekomunikacja Polska S.A. (średni wskaźnik telefonizacji dla gminy wynosi około 16 telefonów na stu mieszkańców).

Sytuację dostępności do telefonu w ostatnich latach znacznie poprawił rozwój telefonii komórkowej. Nadal problem stanowi jednak słabo rozwinięta infrastruktura telefonii stacjonarnej, kablowej, co znacznie ogranicza dostęp do Internetu.

### **Gospodarka i rolnictwo**

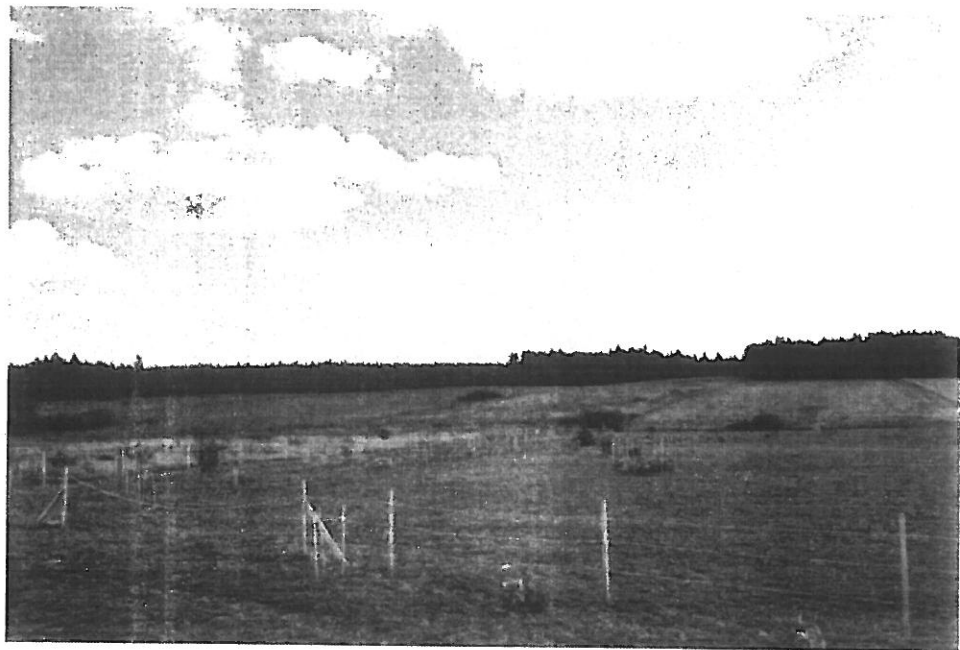
Klonowiec Stary otoczony jest gruntami rolnymi, w samej miejscowości jest 77 gospodarstw rodzinnych, co decyduje, iż głównym źródłem utrzymania mieszkańców miejscowości jest rolnictwo.



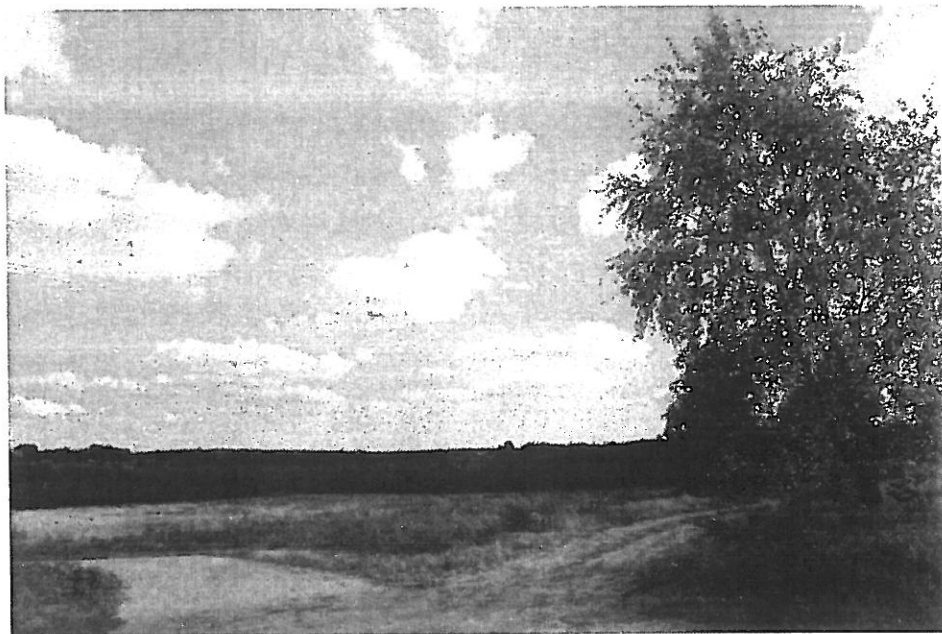
Klonowiec Stary otoczony jest gruntami rolnymi



Pola uprawne



Pastwiska w Klonowcu Starym, w głębi kompleks leśny



Rozstaje dróg Klonowiec Stary – Wola Raciborowska i Klonowiec Stary– Zgórze.  
W Planie odnowy miejscowości do roku 2020 drogi mają być utwardzone i oświetlone



Jeden z utwardzonych ciągów komunikacyjnych wiodących w głąb zabudowy ulicowej wsi



## **Kapitał społeczny i ludzki**

W Klonowcu Starym od ponad 100 lat bardzo ważne miejsce zajmowała i zajmuje Ochotnicza Straż Pożarna. Strażacy byli zawsze ostoją pomocy i solidarności społecznej, lokalnego życia patriotycznego, kulturalnego i rekreacyjnego. Dziś również używają swych skromnych pomieszczeń na rozwój życia kulturalnego i oświatowego wsi.

Od kilku lat życie kulturalne na wsi skupia się wokół Zespołu Śpiewaczego „Klonowianki”, Zespół śpiewaczy „Klonowianki” rozpoczął działalność w 2007 roku, a od 2009 roku patronat nad tą prężnie działającą grupą objął Gminny Ośrodek Kultury w Strzelcach. Mimo krótkiego stażu scenicznego zespół ma na swoim koncie wiele występów i pierwsze już sukcesy.

W skład „Klonowianek” wchodzi: Krystyna Kowalska – kierownik, Alicja Solarska, Jadwiga Miszewska, Czesława Marszałek, Czesława Janecka, Irena Klimecka, Jadwiga Sobczyk, Jadwiga Gontarek, Maria Maćczak, Eugenia Lenartowska, Jadwiga Świerczyńska i Ryszard Maćczak oraz śpiewająca kapela - Tadeusz Sobczyk (akordeon), Marek Klimecki (bęben), Andrzej Solarski (akordeon). Zespół odbywa próby w sali Ochotniczej Straży Pożarnej w Klonowcu.

Uczestniczy w wielu występach na terenie gminy, powiatu oraz w festiwalach i przeglądach zespołów ludowych w całym kraju. Koncertowali w Bieszczadach, w Łodzi, Kozienicach, Kutnie i Żychlinie reprezentując gminę Strzelce i powiat kutnowski m.in.: na V Ogólnopolskim Przeglądzie Piosenki Biesiadnej w Kozienicach, Festynie rodzinnym w Kutnie (corocznie), na Spotkaniach Amatorskich Artystycznych Zespołów Seniorów w Łodzi (16.06.2011r.) i gminnych dożynkach.

Zespół zdobył Pucharu Soliny, wywalczył też medal Janka Muzykanta (za śpiew i strój kujawski) na XXXIII Międzynarodowym Jarmarku Folkloru w Węgorzewie (31.07.2010), którego głównym celem była prezentacja folkloru i kontynuowanie tradycji kulturowych grup etnicznych i narodowościowych zamieszkujących tereny Europy Środkowej i Wschodniej. W przeglądzie występowali wówczas obok zespołów z Litwy, Łotwy, Czech, Rosji, Ukrainy i Białorusi. Śpiewali i tańczyli również na Powiatowym Festynie Świętojańskim na zamku w podkutnowskim Oporowie (24.06.2011r.). Wcześniej, w 2008 r. zespół udanie zaprezentował się na festiwalu w Żychlinie, gdzie zdobył II miejsce.

Repertuar „Klonowianek” jest bogaty i urozmaicony. Utwory są melodyjne i trafiające w uszy, pełne humoru.

Zespół „Klonowianki” występuje w strojach kujawskich, które zakupiono m.in. z udziałem środków unijnych w ramach programu „Leader”.

Na terenie miejscowości znajduje się filia Gminnej Biblioteki Publicznej. Swą siedzibę ma w budynku remizy Ochotniczej Straży Pożarnej.

Zbiory biblioteki to ponad 8000 woluminów, w tym pozycje z literatury pięknej dla wszystkich grup wiekowych mieszkańców; dzieci, młodzieży i dorosłych.

W budynku OSP znajduje się też pomieszczenie, w którym spotykają się członkinie Koła Gospodyń Wiejskich. Niestety obiekt jest mały, ciasny i nie może zabezpieczyć potrzeb społecznych mieszkańców, związanych z zagospodarowaniem czasu wolnego, działalnością kulturalną i edukacyjną.

W Klonowcu w 2007 r. powstało również Stowarzyszenie „Clonovia”, którego członkowie odtwarzają orkiestrę 37 Łęczyckiego Pułku Piechoty im. Ks. Józefa Poniatowskiego.

Pułk od 1921 do roku 1939 stacjonował w pobliskim Kutnie. Orkiestra „Clonovia” promuje swoją miejscowość podczas imprez na szczeblu krajowym i międzywojewódzkim. M.in. w ostatnich latach uczestniczy z powodzeniem w oprawie muzycznej rekonstrukcji historycznych bitew wojny obronnej 1939 r., takich jak szarża pod Krojantami, bitwa nad Bzurą. „Clonovia” pielęgnuje pieśni patriotyczne oraz ceremoniał wojskowy związany z polską tradycją.



Zespół „Klonowianki” podczas występów w Węgorzewie



Zespół Śpiewaczy „Klonowianki” promuje strój kujawski



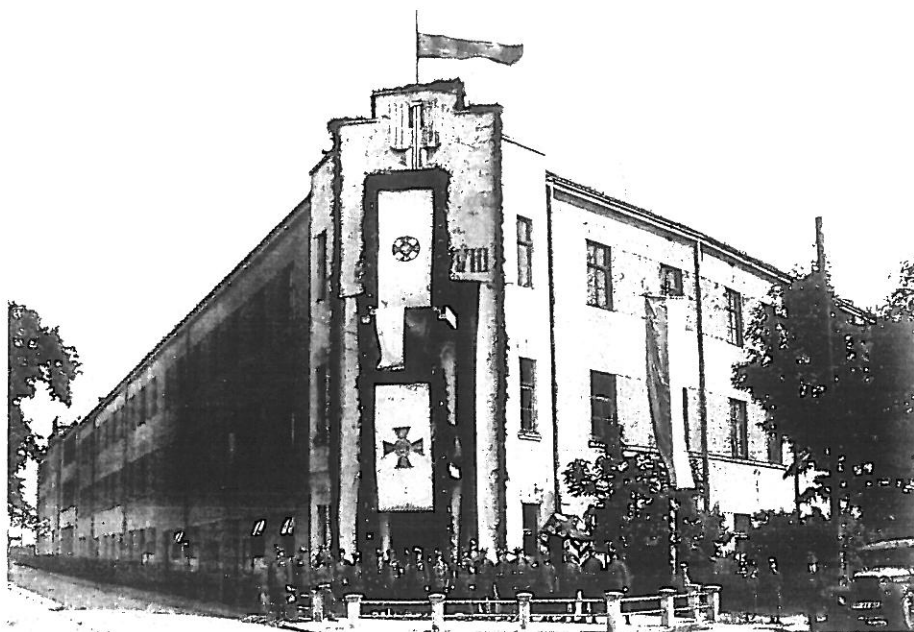
Zespół Śpiewaczy - „Klonowianki” w trakcie występów gościnnych w Oporowie złożony jest wyłącznie z mieszkańców miejscowości Klonowiec Stary.



Zespół Śpiewaczy „Klonowianki” w trakcie oczekiwania na kolejny występ



Orkiestra Dęta Stowarzyszenia Clonovia  
ze szwadronem 17 Pułku Ułanów Wielkopolskich Stowarzyszenia Tradycji 37pp  
przed kościołem na kutnowskim Łąkoszynie, 2010



Przedwojenne koszary 37 pułku piechoty w Kutnie, którego patriotyczną tradycję i pamięć pielęgnuje Stowarzyszenie „Clonovia”



37 pułk piechoty im. Ks. Józefa Poniatowskiego na ćwiczeniach w latach 30-tych w okolicy Kłonowca Starego



Marsz 37 pułku piechoty do walki przeciw wojskom hitlerowskim nad Bzurę

### **3. OCENA MOCNYCH I SŁABYCH STRON MIEJSCOWOŚCI, W KTÓREJ BĘDZIE REALIZOWANA OPERACJA**

#### **Identyfikacja najważniejszych problemów wsi Klonowiec Stary Analiza SWOT**

Przedstawiona analiza SWOT jest wynikiem działań konsultacyjnych z władzami gminy i przedstawicielami społeczności lokalnej. Powstała na bazie ustaleń i dostosowania jest do warunków obecnych.

W celu określenia silnych stron (atutów) oraz słabości miejscowości Klonowiec Stary dokonano szczegółowej oceny istniejącego potencjału wsi, w przekroju następujących elementów:

1. Walory geograficzne, przyrodnicze i krajobrazowe.
2. Środowisko naturalne – woda, powietrze, ziemia.
3. Mieszkańcy wsi, zasoby siły roboczej, inicjatywy, przedsiębiorczość lokalna, bezrobocie, itp..
4. Baza materialna i zagospodarowanie przestrzeni, wolne tereny komunalne.
5. Rolnictwo, przemysł, handel, usługi – istniejący potencjał i kondycja podmiotów.
6. Infrastruktura techniczna – drogi, telekomunikacja, energia elektryczna, woda, ścieki, gaz, ciepło, odpady, przedsiębiorstwa komunalne.
7. Infrastruktura społeczna – edukacja, służba zdrowia, opieka społeczna, bezpieczeństwo obywateli.
8. Budżet – wpływy i wydatki, zasilenia zewnętrzne.

Prognoza kierunków zmian w otoczeniu wsi przedstawiono w przekroju następujących elementów:

1. Położenie geograficzne wsi i jej okolic.
2. Środowisko naturalne – woda, powietrze, ziemia.
3. Procesy demograficzne we wsi i sąsiedztwie – ludność, struktura wiekowa i produkcyjna.
4. Ogólna sytuacja społeczno-gospodarcza w otoczeniu miejscowości – koniunktura gospodarcza, bezrobocie, rolnictwo, transport itp.
5. Konkurencja innych ośrodków i regionów itp., atrakcyjność inwestycyjna terenu.
6. Potencjalni inwestorzy – preferencje, zachowania.
7. Rynek kapitałowy, finanse, środki pomocowe, budżet,

Atuty i słabości

Lp.	Czynnik	Charakterystyka stanu	
		Atut	Słabość
1	2	3	4
1.	Walory geograficzne, przyrodnicze i krajobrazowe Klonowca Starego	<ul style="list-style-type: none"> <li>- Położenie wsi przy ważniejszych szlakach komunikacyjnych gminy</li> </ul>	<ul style="list-style-type: none"> <li>- Brak naturalnego zbiornika wodnego</li> <li>- Brak rezerwatów, parków krajobrazowych</li> <li>- Postępująca degradacja obiektu podworskiego</li> <li>- Brak obszarów atrakcyjnych krajobrazowo</li> </ul>
2.	Środowisko naturalne we wsi – woda, powietrze, ziemia	<ul style="list-style-type: none"> <li>- Małe zanieczyszczenie środowiska przyrodniczego</li> <li>- Bliskość kompleksów leśnych Klonowiec i Głogowiec</li> <li>- Brak „trucicieli”</li> <li>- Ziemia rolnicza wysokiej klasy</li> </ul>	<ul style="list-style-type: none"> <li>- Brak zbiorników wodnych</li> <li>- Niezbadany potencjał surowcowy</li> </ul>
3.	Mieszkańcy wsi, zasoby siły roboczej, inicjatywy, przedsiębiorczość lokalna, bezrobocie, itp.	<ul style="list-style-type: none"> <li>- Bliskie położenie ośrodków miejskich</li> <li>- Niskie bezrobocie wśród mężczyzn,</li> <li>- Kreatywność, pracowitość mieszkańców</li> </ul>	<ul style="list-style-type: none"> <li>- Brak miejsc pracy dla kobiet (wysokie bezrobocie kobiet i brak polityki walki z bezrobociem kobiet)</li> <li>- Brak zasobów finansowych na rozwój przedsiębiorczości</li> <li>- Znaczny poziom ubóstwa</li> </ul>
4.	Baza materialna i zagospodarowanie przestrzeni, wolne tereny komunalne	<ul style="list-style-type: none"> <li>- Budowa autostrady A-1</li> </ul>	<ul style="list-style-type: none"> <li>- Brak gruntów komunalnych</li> <li>- Rozdrobnienie własności</li> <li>- Brak szczegółowych planów zagospodarowania przestrzennego i ważnych punktów we wsi</li> </ul>
5.	Rolnictwo, handel, usługi we wsi – istniejący potencjał i kondycja podmiotów	<ul style="list-style-type: none"> <li>- Poziom rozwoju rolnictwa zbliżony do średniej krajowej</li> </ul>	<ul style="list-style-type: none"> <li>- Brak przetwórstwa rolno-spożywczego</li> <li>- Brak przemysłu</li> <li>- Rozdrobnienie gospodarstw rolnych</li> <li>- Mało rentowne rolnictwo</li> </ul>
6.	Infrastruktura techniczna – drogi, telekomunikacja, energia elektryczna, woda, ścieki, gaz, ciepło, odpady	<ul style="list-style-type: none"> <li>- Dobrze rozwinięta sieć energetyczna</li> <li>- Dobrze rozwinięta sieć wodociągowa</li> <li>- Możliwość szybkiej gazyfikacji (w razie odkrycia pokładów gazu ziemnego w okolicy)</li> <li>- Wystarczająca telefonizacja</li> </ul>	<ul style="list-style-type: none"> <li>- Konieczność modernizacji sieci dróg</li> <li>- Sieć kanalizacyjna słabo rozwinięta</li> <li>- Konieczność gazyfikacji</li> </ul>



7.	<p>Infrastruktura społeczna – przedszkola, szkoły, służba zdrowia, opieka społeczna. Bezpieczeństwo obywateli</p>		<ul style="list-style-type: none"> <li>– Brak bazy oświatowej (Szkoła Podstawowa zlikwidowana; dzieci dojeżdżają do odległych szkół na terenie gminy i gmin okolicznych, brak przedszkola)</li> <li>– Brak boiska sportowego</li> <li>– Dostęp do służby zdrowia jedynie w miejscowości gminnej, a lekarzy specjalistów w Kutnie</li> </ul>
8.	<p>Budżet – wpływy i wydatki, zasilenia zewnętrzne</p>		<ul style="list-style-type: none"> <li>– Niski budżet Gminy</li> </ul>

Szanse i zagrożenia

Lp.	Czynnik	Charakterystyka stanu	
		Szanse	Zagrożenia
1	2	3	4
1.	Położenie geograficzne wsi Klonowiec Stary i jego okolic	<ul style="list-style-type: none"> <li>- Bliska perspektywa poprawy komunikacji – budowa autostrady A-1</li> <li>- Lepsza promocja regionu</li> </ul>	<ul style="list-style-type: none"> <li>- Tereny turystyczne w okolicznych gminach</li> </ul>
2.	Środowisko naturalne – woda, powietrze, ziemia	<ul style="list-style-type: none"> <li>- Małe zanieczyszczenie środowiska naturalnego</li> </ul>	<ul style="list-style-type: none"> <li>- Brak ciekawych terenów turystycznych</li> </ul>
3.	Procesy demograficzne – ludność, struktura wiekowa i produkcyjna	<ul style="list-style-type: none"> <li>- Większa ilość ludzi młodych w porównaniu z okolicznymi miejscowościami</li> <li>- Niższy przyrost naturalny w sąsiednich miejscowościach spowoduje wzrost miejsc pracy dla mieszkańców wsi</li> </ul>	<ul style="list-style-type: none"> <li>- Realne zagrożenie emigracją</li> <li>- Słabnąca koniunktura w kraju</li> </ul>
4.	Ogólna sytuacja społeczno-gospodarcza w otoczeniu miejscowości – rozwój rolnictwa, itp., bezrobocie	<ul style="list-style-type: none"> <li>- Powstające miejsca pracy w okolicach Kutna</li> <li>- Budowa autostrady A-1</li> <li>- Prowadzenie odwiertów i poszukiwanie złóż gazu</li> </ul>	<ul style="list-style-type: none"> <li>- Wzrost bezrobocia w sąsiednich gminach</li> <li>- Rządowe preferencje terenów zurbanizowanych o większym bezrobociu i niższym poziomie infrastruktury</li> <li>- Kłopoty z kontynuowaniem inwestycji z zakresu kanalizacji</li> </ul>
5.	Konkurencja innych wsi, ośrodków i regionów itp., atrakcyjność inwestycyjna terenu		<ul style="list-style-type: none"> <li>- Silne miejscowości sąsiednie</li> <li>- Brak terenów inwestycyjnych</li> </ul>
6.	Rynek kapitałowy, finanse, środki pomocowe, budżet		<ul style="list-style-type: none"> <li>- Niewystarczające subwencje i dotacje</li> </ul>
7.	Kontakty regionalne, współpraca krajowa i międzynarodowa	<ul style="list-style-type: none"> <li>- Związek Gmin Regionu Kutnowskiego</li> </ul>	<ul style="list-style-type: none"> <li>- Niedostateczna współpraca między sołectwami i gminami ościennymi</li> </ul>

### Wykaz najważniejszych problemów

Poniższa tabela przedstawia główne problemy Gminy wraz z rangą ważności uszeregowana w skali rosnącej od 1 do 10

Lp.	Problem	Skala
1.	Brak obiektów oświatowych	3
2.	Słaby stan dróg	2
3.	Rozdrobnione tereny przeznaczone pod inwestycje	2
4.	Brak bazy sportowej i turystycznej	5
5.	Konieczność rozbudowy sieci gazyfikacyjnej	7
6.	Brak szczegółowych planów zagospodarowania przestrzennego	8
7.	Brak poczucia bezpieczeństwa mieszkańców	3
8.	Brak naturalnego zbiornika wodnego	6
9.	Brak terenów komunalnych	7
10.	Bezrobocie kobiet	8
11.	Brak przetwórstwa rolno-spożywczego	9
12.	Słabe uzbrojenie terenu (szczególnie kanalizacja i POŚ)	7
13.	Problem składowania, segregacji i utylizacji odpadów	5
14.	Dostęp do lekarzy specjalistów	9

## ZADANIA ZMIERZAJĄCE DO POPRAWY SYTUACJI NA WSI

Rezultatem identyfikacji problemów na obszarze gminy Strzelce, jest plan działań, zgodny z wcześniejszymi dokumentami. Plan ten obejmuje następujące zadania:

### 1. W zakresie zmian w strukturze gospodarczej obszaru, w tym zasady kształtowania rolnej i leśnej przestrzeni produkcyjnej

- a) Poprawa otoczenia biznesowego dla lokalnych przedsiębiorstw
  - > Opracowanie planów zagospodarowania przestrzennego w celu przygotowania terenów pod inwestycje
  - > Ułatwienia w działalności gospodarczej dla firm (w tym m.in. łatwiejszego uzyskiwania zezwoleń, przyspieszenia procedur administracyjnych)
- b) Rozwój warunków do tworzenia miejsc pracy w sektorze pozarolniczym
  - > Podnoszenie kwalifikacji osób mieszkających na terenach wiejskich poprzez kursy i szkolenia
  - > Wspieranie osób chętnych do prowadzenia działalności gospodarczej na zasadzie samozatrudnienia
- c) Przyciąganie inwestorów na tereny przylegające budowanej autostrady A-1

### 2. W zakresie zmian w sposobie użytkowania terenu

- a) Wyznaczanie nowych terenów pod działalność produkcyjną i usługową
- b) Sporządzanie miejscowych planów zagospodarowania przestrzennego w odpowiedzi na zaistniałe potrzeby ze strony potencjalnych inwestorów
- c) Utrzymanie ładu urbanistycznego w zabudowie mieszkalnej (w tym zakaz rozpraszania zabudowy, wyprowadzenie zabudowy uciążliwej poza tereny o dominującej funkcji mieszkalnej)
- d) Ograniczenie zabudowy na gruntach najwyższych klas bonitacyjnych

### 3. W zakresie rozwoju systemu komunikacji i infrastruktury

- a) Rozwój komunikacji transportowej i pieszej
  - > Rozbudowa i modernizacja dróg gminnych
  - > Przebudowa i modernizacja istniejących dróg na terenie wsi
- b) Rozwój infrastruktury technicznej
  - > Budowa Przydomowych Oczyszczalni Ścieków
  - > Budowy systemu kanalizacji dla terenów o dużym współczynniku zagęszczenia ludności
  - > Budowa ostatnich fragmentów sieci wodociągowej
  - > Gazyfikacja gminy
  - > Modernizacja sprzętu i wyposażenia dla jednostek ochotniczej straży pożarnej
  - > Modernizacja sieci teleinformatycznych (w celu zapewnienia lepszego dostępu do internetu)
- c) Odtworzenie infrastruktury oświatowej i społecznej
  - > Przywrócenie działalności pozaszkolnych zajęć opiekuńczo-wychowawczych dla dzieci i młodzieży oraz różnych form kształcenia ustawicznego poprzez utworzenie świetlicy
  - > Przywrócenie warunków do uprawiania sportu poprzez uruchomienie obiektów sportowych
  - > Budowa obiektu kulturalno-oświatowego w celu umożliwienia organizacji dużych imprez kulturalnych i sportowych

4. **W zakresie poprawy stanu środowiska naturalnego**
  - a) Ochrona środowiska naturalnego, w tym zasobów wody pitnej, poprzez budowę Przydomowych Oczyszczalni Ścieków, sieci kanalizacyjnej i oczyszczalni ścieków
5. **W zakresie poprawy stanu środowiska kulturowego**
  - a) Przeprowadzenie szeregu wyżej wspomnianych inwestycji oświatowych
  - b) Otwarcie świetlicy środowiskowej
6. **W zakresie poprawy warunków i jakości życia mieszkańców**
  - a) Przeprowadzenie wcześniej wspomnianych działań w zakresie infrastruktury technicznej i komunikacyjnej (w tym: budowa i rozbudowa kanalizacji, budowy dróg, gazyfikacja).

#### **4. OPIS PLANOWANYCH ZADAŃ INWESTYCYJNYCH I PRZEDSIĘWZIĘĆ AKTYWIZUJĄCYCH SPOŁECZNOŚĆ LOKALNĄ W OKRESIE OD 2011 R. DO 2020 R.**

Opis planowanych zadań inwestycyjnych i przedsięwzięć aktywizujących społeczność lokalną w okresie od 2011r. do 2020r. dla miejscowości Klonowiec Stary, w kolejności wynikającej z przyjętych priorytetów rozwoju miejscowości z podaniem szacunkowych kosztów ich realizacji.

L.P.	Nazwa zadania	Cel zadania	Przeznaczenie zadania	Harmonogram realizacji	Kwota końcowa i źródło jej pozyskania
1.	Modernizacja i utwardzenie dróg - Wola Raciborowska-Klonowiec Stary, Klonowiec Stary-Zgórze	<ul style="list-style-type: none"> <li>- opracowanie dokumentacji projektowej</li> <li>- wykonanie utwardzenia dróg wraz z podbudową</li> <li>- wyprofilowanie i wykonanie poboczy</li> <li>- uzupełnienie oznakowania drogowego</li> </ul>	<ul style="list-style-type: none"> <li>- zapewnienie sprawnego i bezpiecznego dojazdu do posesji i gospodarstw,</li> <li>- obniżenie kosztów eksploatacyjnych środków transportu poprzez zmniejszenie ilości napraw spowodowanych złą jakością dróg</li> <li>- poprawa estetyki miejscowości i jakości życia jej mieszkańców</li> </ul>	2012-2016	600 000,00 zł - środki z UE - środki z budżetu krajowego - środki własne Gminy
2.	Uruchomienie oświetlenia ulicznego na terenie miejscowości Klonowiec Stary	<ul style="list-style-type: none"> <li>- opracowanie dokumentacji projektowej</li> <li>- zlecenie i wykonanie lamp i słupów oświetlenia ulicznego wraz z montażem</li> </ul>	<ul style="list-style-type: none"> <li>- rozwój infrastruktury technicznej wsi</li> <li>- poprawa jakości życia mieszkańców,</li> <li>- wzrost bezpieczeństwa publicznego</li> <li>- poprawa estetyki</li> </ul>	2012-2016	50 000,00 zł - środki z UE - środki z budżetu krajowego - środki własne Gminy
3.	Zorganizowanie gospodarki odpadami szczególnie stałymi z segregacją dla Klonowca Starego w ramach polityki realizowanej przez Gminę Strzelce	<ul style="list-style-type: none"> <li>- ustawienie pojemników na segregację</li> <li>- organizacja wywozu odpadów stałych</li> </ul>	<ul style="list-style-type: none"> <li>- poprawa stanu środowiska naturalnego</li> <li>- wzrost świadomości ekologicznej mieszkańców wsi</li> <li>- optymalne wykorzystanie odpadów</li> </ul>	2012-2020	50 000,00 zł - środki własne Gminy

4.	<p><b>Remont byłego budynku szkoły z przeznaczeniem na świetlicę wiejską oraz zakup wyposażenia wraz z zagospodarowaniem terenu</b></p>	<ul style="list-style-type: none"> <li>- opracowanie dokumentacji projektowej</li> <li>- remont budynku <ul style="list-style-type: none"> <li>▪ naprawa elewacji</li> <li>▪ wymiana i naprawa stolarki okiennej</li> <li>▪ wymiana drzwi zewnętrznych</li> <li>▪ wymiana stolarki wewnętrznej</li> <li>▪ naprawa stropu nad pierwszą kondygnacją budynku</li> <li>▪ drobne naprawy dachu i impregnacja więźby dachowej</li> <li>▪ wymiana podłóg</li> <li>▪ naprawa tynków i malowanie wewnętrzne</li> <li>▪ adaptacja pomieszczeń sanitarnych do obecnie obowiązujących standardów</li> <li>▪ wymiana i naprawa rynien i rur spustowych</li> <li>▪ roboty elektryczne</li> </ul> </li> <li>- zagospodarowanie terenu wokół budynku <ul style="list-style-type: none"> <li>▪ wymiana bramy i furtki</li> <li>▪ wymiana utwardzenia terenu wokół budynku</li> <li>▪ naprawa ogrodzenia</li> </ul> </li> <li>- wyposażenie świetlicy wiejskiej wraz z zapleczem</li> </ul>	<p>- podniesienie standardów i jakości życia mieszkańców</p> <p>- zaspokojenie potrzeb społeczno-kulturalnych, edukacyjno-wychowawczych, rekreacyjno-sportowych mieszkańców w zakresie integracji oraz aktywizacji wspólnoty wiejskiej w Klonowcu Starym. Obiekt przyczyni się do rozwoju i upowszechniania kultury wiejskiej, kultywowania tradycji, integracji gdzie zarówno dorośli mieszkańcy jak i dzieci oraz młodzież będą mogli rozwijać swoje zainteresowania, spędzać wolny czas</p>	<p><b>2012-2013</b></p>	<p>660 955,21 zł</p> <ul style="list-style-type: none"> <li>- środki własne</li> <li>Organizacji Pożytku Publicznego</li> <li>Europejskie</li> <li>Towarzystwo</li> <li>Inicjatyw</li> <li>Obywatelskich</li> <li>- środki z UE (PROW)</li> </ul>
----	---	---	--	-------------------------	---

5.	<p><b>Budowa przydomowych oczyszczalni ścieków (POŚ)</b></p>	<ul style="list-style-type: none"> <li>- opracowanie dokumentacji projektowej</li> <li>- zakup kompletnych urządzeń i akcesoriów technicznych</li> <li>- montaż oczyszczalni, w tym transport</li> </ul>	<ul style="list-style-type: none"> <li>- poprawa gospodarki ściekowej na terenie miejscowości;</li> <li>- ochrona wód powierzchniowych i głębinowych;</li> <li>- ochrona przed zanieczyszczeniami cieków wodnych i rzek</li> </ul>	<p style="text-align: center;"><b>2013-2014</b></p>	<p>460 000,00 zł</p> <ul style="list-style-type: none"> <li>- środki z UE (PROW)</li> <li>- środki własne Gminy</li> </ul>
6.	<p><b>Rewitalizacja boiska</b></p>	<ul style="list-style-type: none"> <li>-renowacja boiska</li> <li>▪ opracowanie dokumentacji</li> <li>▪ roboty ziemne</li> </ul>	<ul style="list-style-type: none"> <li>- rozwijanie aktywności sportowej i rekreacyjnej oraz zapewnienie właściwych warunków treningowych dla gier zespołowych na świeżym powietrzu</li> </ul>	<p style="text-align: center;"><b>2013-2015</b></p>	<p>100 000,00 zł</p> <ul style="list-style-type: none"> <li>- środki własne Organizacji Pożytku Publicznego Europejskie Towarzystwo Inicjatyw Obywatelskich</li> <li>- zewnętrzne źródła finansowania dostępne w latach 2010-2020</li> </ul>
7.	<p><b>Budowa oczyszczalni ścieków w Strzelcach (inwestycja służąca wszystkim sołectwom, w tym Klonowiec Stary)</b></p>	<ul style="list-style-type: none"> <li>- opracowanie dokumentacji projektowej</li> <li>- modernizacja istniejącej oczyszczalni</li> <li>- budowa punktu przyjęć ścieków wraz z laboratorium</li> <li>- zakup wozu asenizacyjnego</li> </ul>	<ul style="list-style-type: none"> <li>- nowoczesne rozwiązania technologiczne mające na celu odbiór osadów ściekowych z POŚ oraz odbiór ścieków z gospodarstw</li> <li>- wzrost ochrony środowiska naturalnego,</li> </ul>	<p style="text-align: center;"><b>2013-2016</b></p>	<p>2 000 000,00 zł</p> <ul style="list-style-type: none"> <li>- środki z UE (PROW)</li> <li>- środki własne Gminy</li> </ul>



8.	<b>Rewitalizacja miejscowości Klonowiec Stary w ramach rewitalizacji gminy</b>	<ul style="list-style-type: none"> <li>- opracowanie dokumentacji projektowej</li> <li>- rozbudowa z modernizacją Gminnego Ośrodka Kultury</li> <li>- budowa kompleksu sportowego</li> <li>- rozbudowa i naprawa dróg wewnętrznych</li> </ul>	<ul style="list-style-type: none"> <li>- podniesienie walorów i estetyki miejscowości</li> <li>- podniesienie warunków życia mieszkańców</li> </ul>	<b>2013-2020</b>	1 250 000,00 zł - środki z UE (PROW) - środki własne Gminy
9.	<b>Rozbudowa sieci wodociągowej w Klonowcu Starym</b>	<ul style="list-style-type: none"> <li>- opracowanie dokumentacji projektowej</li> <li>- położenie sieci wodociągowej</li> </ul>	<ul style="list-style-type: none"> <li>- poprawa warunków życia mieszkańców</li> <li>- wzrost bezpieczeństwa p. poż.</li> </ul>	<b>2014-2016</b>	200 000,00 zł - środki z UE (PROW) - środki własne Gminy
10.	<b>Budowa placu do gier ASG – Air-Soft-Gun i do Paintball z niezbędnym asortymentem wraz z wypożyczalnią sprzętu</b>	<ul style="list-style-type: none"> <li>- opracowanie dokumentacji projektowej</li> <li>- budowa placu do gier (przeszkody terenowe z beczek, opon, skrzynie, wraki pojazdów, atrapy zabudowań)</li> <li>- zapewnienie sprzętu (broń ASG, markery paintballowi, umundurowanie maskujące, amunicja, akcesoria)</li> </ul>	<ul style="list-style-type: none"> <li>- integracja społeczeństwa</li> <li>- rozwój aktywności sportowej</li> <li>- organizacja wolnego czasu</li> </ul>	<b>2015-2017</b>	150 000,00 zł - środki własne Organizacji Pożytku Publicznego Europejskie Towarzystwo Inicjatyw Obywatelskich
11.	<b>Izba Pamięci Narodowej</b>	<ul style="list-style-type: none"> <li>- zakup rekwizytów (elementy umundurowania, broni, dokumenty)</li> </ul>	<ul style="list-style-type: none"> <li>- pielęgnowanie dziedzictwa historycznego i kulturowego</li> <li>- wychowanie patriotyczne obecnych i przyszłych pokoleń</li> </ul>	<b>2015-2017</b>	150 000,00 zł - środki własne Organizacji Pożytku Publicznego Europejskie Towarzystwo Inicjatyw Obywatelskich

12.	Budowa placu do pokazów sportowych, rekonstrukcji historycznych, pokazów modeli latających			2016-2018	- środki zewnętrzne krajowe, sponsorów prywatnych 100 000,00 zł - środki własne Organizacji Pożytku Publicznego Europejskie Towarzystwo Inicjatyw Obywatelskich - środki zewnętrzne krajowe i samorządowe, sponsorów prywatnych
-----	--	--	--	-----------	---

## 5. OPIS I CHARAKTERYSTYKA OBSZARÓW O SZCZEGÓLNYM ZNACZENIU DLA ZASPOKOJENIA POTRZEB MIESZKAŃCÓW, SPRZYJAJĄCYCH NAWIĄZYWANIU KONTAKTÓW SPOŁECZNYCH, ZE WZGLĘDU NA ICH POŁOŻENIE ORAZ CECHY FUNKCJONALNO – PRZESTRZENNE, W SZCZEGÓLNOŚCI POPRZEZ ODNAWIANIE LUB BUDOWĘ PLACÓW PARKINGOWYCH, CHODNIKÓW LUB OŚWIETLENIA ULICZNEGO.

Obszarem o szczególnym znaczeniu dla zaspokojenia potrzeb mieszkańców zawsze była nieruchomość związana z kompleksem dawnej Szkoły Podstawowej. Wcześniej przed ponad półwieczną działalnością szkoły rolę tradycyjno-patriotyczną odgrywał stojący w tym miejscu dwór. Naturalne więzi historyczne zostały w pełni rozbudowane o więzi społeczne, wychowawczo-edukacyjne, rekreacyjno-sportowe i kulturalne, gdy od 1945r. do 2009r. całe życie miejscowości Klonowiec Stary koncentrowało się wraz z rozbudową Szkoły Podstawowej. Przy dwukrotnej rozbudowie szkoły pracowali zaangażowani społecznie rodzice, a także uczniowie i absolwenci szkoły. Nieruchomość oprócz pełnego kompleksu budynków, w tym sali gimnastycznej, posiada również olbrzymie walory przestrzenne. Powierzchnia liczy ponad 1,8 ha i obok boiska szkolnego są również do wykorzystania budynki gospodarcze oraz niezagospodarowane place, które mogą potencjalnie podwyższyć znaczenie w rozwoju nowych kontaktów społecznych. W przypadku remontu, wyposażenia oraz zagospodarowania opisanego wyżej kompleksu, w ramach stworzonej świetlicy wiejskiej, miejscowość Klonowiec Stary odzyskałaby, a nawet rozwinęła ośrodek zaspakajania wszechstronnych potrzeb lokalnej społeczności. Obecnie bowiem remiza OSP jest przeciążona i nie wystarcza jako lokal, aby pomieścić tam wszelkie miejscowe dynamicznie rozwijające działalność organizacje społeczne oraz jednostki organizacyjne gminy. Uruchomienie potencjału kompleksu po byłej Szkole Podstawowej w naturalny sposób otworzyłoby możliwości kontynuacji i rozwoju świadczenia usług publicznych dla lokalnej społeczności typu edukacyjno-wychowawczego, społeczno-kulturalnego i rekreacyjno-sportowego. Nieruchomość położona jest centralnie względem struktury osadniczej, korzystnie z punktu widzenia na cech funkcjonalno-przestrzennych, przy najbardziej ruchliwym ciągu komunikacyjno-społecznym przy drodze do sklepu, zagrody Sołtysa i remizy OSP. Przy odpowiednim wsparciu dla tego rodzaju obiektu zwiększają się nie tylko szanse na lepszą integrację wspólnoty wiejskiej, lecz również na jej partnerskie kontakty i otwarcie na województwo, kraj, a nawet regiony zagraniczne.



PRZEWODNICZĄCY  
RADY  
*Stanisław Kruglak*

