

**SPRAWOZDANIE**  
**Z WYKONANIA BUDŻETU**  
**GMINY STRZELCE**

**2010 ROK**

**Marzec 2011**

Sprawozdanie z wykonania budżetu Gminy Strzelce za 2010 rok zawiera :

1. Część opisową dotyczącą wykonania budżetu :
  - dochody
  - wydatki
  - analiza wskaźnikowa
2. Sprawozdanie tabelaryczne z wykonania dochodów w 2010 roku w pełnej klasyfikacji budżetowej, z podziałem na dochody bieżące i dochody majątkowe
3. Sprawozdanie tabelaryczne z wykonania wydatków w 2010 roku w pełnej klasyfikacji budżetowej, z podziałem na wydatki bieżące i wydatki majątkowe
4. Wydatki Gminy Strzelce – wykonanie według grup paragrafów
5. Sprawozdanie opisowe i tabelaryczne Gminnej Biblioteki Publicznej w Strzelcach
6. Sprawozdanie opisowe i tabelaryczne Gminnego Ośrodka Kultury w Strzelcach
7. Informację o stanie mienia komunalnego wg stanu na 31 grudnia 2010 roku

## Z WYKONANIA BUDŻETU ZA 2010 ROK

Uchwalony budżet gminy, po zmianach, został zrealizowany po stronie dochodów w kwocie 9 740 482,51zł na plan 10 043 852,67zł, co stanowi 96,98%, natomiast po stronie wydatków w kwocie 10 639 002,57zł na plan 12 815 483,47zł, co stanowi 83,02%.

W 2010 roku zaciągnięto przychody w postaci kredytu w wysokości 300 000,00zł. Wprowadzono jako przychody wolne środki w kwocie 1 328 590,00zł i nadwyżkę budżetową w kwocie 353 958,30zł. Rozchody to spłata kredytów w kwocie 419 250,00zł.

### DOCHODY

Plan dochodów po zmianach zakładał uzyskanie środków w kwocie 10 043 852,67zł. Wykonanie dochodów nastąpiło w kwocie 9 740 482,51zł, w tym dochody majątkowe to kwota 54 598,00zł oraz dochody bieżące – 9 685 884,51zł. Wykonanie planu dochodów nastąpiło w 96,98% w stosunku do planu.

W strukturze dochodów wyróżnia się :

- ▶ dochody z podatków i opłat (rozd. 75601, 75615 i 75616) w kwocie 1 443 701,46zł na plan 1 325 175,00zł, co stanowi 108,94%;
- ▶ udziały we wpływach z podatku dochodowego od osób fizycznych w kwocie 798 188,00zł na plan 815 666,00zł, co stanowi 97,86%;
- ▶ udziały we wpływach z podatku dochodowego od osób prawnych w kwocie 8 111,70 zł na plan 8 000,00zł, co stanowi 101,40%;
- ▶ dotacje celowe otrzymane z budżetu państwa na realizację zadań bieżących gminy z zakresu administracji rządowej oraz zadań zleconych gminie oraz dotacje celowe z budżetu państwa na realizację własnych zadań bieżących gminy (§ 2010 i 2030) w następujących wysokościach :
  - w dziale „Rolnictwo i łowiectwo” w wys. 374 104,54zł
  - w dziale „Administracja publiczna” w kwocie 100 661,99zł
  - w dziale „Urzędy naczelnych organów władzy państwowej, kontroli i ochrony prawa oraz sądownictwa” w kwocie zł 29 515,19;
  - w dziale „Bezpieczeństwo publiczne i ochrona przeciwpożarowa” w kwocie 1 000,00zł;
  - w dziale „Oświata i wychowanie” w kwocie 92,00zł;
  - w dziale „Pomoc społeczna” w kwocie 1 506 267,16zł;
  - w dziale „Edukacyjna opieka wychowawcza” w kwocie 45 108,45zł;
- ▶ subwencję ogólną w kwocie 1 756 892,00zł oraz subwencję oświatową w kwocie 2 499 555,00zł, zgodnie z planem;

- ▶ rekompensatę utraconych dochodów w podatkach i opłatach lokalnych w kwocie 210 785,00zł.

Realizacja dochodów w roku 2010 poszczególnymi działami przedstawiała się następująco :

#### ***Rolnictwo i leśnictwo***

W dziale tym uzyskano dochody w postaci dotacji w kwocie 374 104,54zł z tytułu zwrotu podatku akcyzowego zawartego w cenie paliw, zgodnie ze złożonym zapotrzebowaniem w miesiącu kwietniu i październiku 2010r.

#### ***Leśnictwo***

Dochody z tytułu opłat przez Koła Łowieckie wyniosły kwotę 896,11zł.

#### ***Wytwarzanie i zaopatrywanie w energię elektryczną, gaz i wodę***

Dział ten obejmuje dochody z tytułu opłat za wodę w kwocie 295 697,64zł na plan 301 250,00 zł czyli realizacja płatności w stosunku do planu wyniosła 98,16%.

W związku z występującymi zaległościami z tytułu opłat za wodę wystawiono w roku 2010 wezwania do zapłaty z tytułu zaległości bieżących i zaległych (w tym ponowne wezwania do zapłaty) w ilości 352 na łączną kwotę 87 327,15zł.

Uzyskano także dochody z tytułu odsetek od nieterminowych wpłat w kwocie 4 167,80zł.

Ogółem uzyskano dochody w kwocie 299 865,44zł na plan 304 750,00zł, co stanowi 98,40% planu.

#### ***Transport i łączność***

Uzyskano dochody w wysokości 92 476,00zł z tytułu dotacji celowej w formie pomocy finansowej przekazanej naszej gminie przez Starostwo Powiatowe w Kutnie w ramach porozumienia o przejęciu i wykonaniu zadania – naprawa drogi w miejscowości Rejmontów – Kurów na odcinku w Marianowie Dolnym o długości 1735 mb i szerokości 4 mb oraz remont nawierzchni drogi w miejscowości Niedrzaków – wykonanie nakładek asfaltowych na uszkodzone odcinki drogi w ilości do 4000m<sup>2</sup>.

#### ***Gospodarka mieszkaniowa***

Uzyskano dochody z tytułu wieczystego użytkowania gruntów w wys. 7 901,60zł, dochody z tytułu czynszu za lokale użytkowe w kwocie 111 763,38zł. Ponadto uzyskano dochody z tytułu odsetek od zaległych należności w kwocie 372,04zł. Z tytułu sprzedaży działki uzyskano dochody majątkowe w kwocie 7 808,00zł. Ogółem zrealizowano dochody w powyższym dziale w kwocie 127 845,02zł na plan 500 200,00zł, co stanowi 25,56% zakładanego planu. Tak niskie wykonanie dochodów zostało spowodowane brakiem realizacji sprzedaży działki i budynku po zlikwidowanej szkole podstawowej w miejscowości Klonowiec Stary. Mimo ogłoszonych dwóch przetargów, efekt był zerowy z uwagi na brak oferentów.

Celem wyegzekwowania należności z tytułu czynszu za najem lokali mieszkalnych i użytkowych



wystawiono 9 wezwań na łączną kwotę 1 623,04zł.

Ponadto wystawiono 3 wezwania do zapłaty czynszu dzierżawnego za grunty rolne na kwotę 389,08zł i 4 wezwania do zapłaty czynszu za wieczyste użytkowanie na kwotę 1 302,57zł.

### ***Administracja publiczna***

W dziale tym w rozdziale 75011 dochody związane są z dotacjami celowymi na realizację przez gminę zadań bieżących z zakresu administracji rządowej w ogólnej kwocie 72 258,00zł ( na dofinansowanie dwóch stanowisk pracy i delegacje służbowe związane z dowozem dowodów osobistych). Ponadto otrzymano kwotę dotacji 13 099,99zł na bieżące utrzymanie Urzędu Stanu Cywilnego.

Również w tym dziale uzyskano dochody z tytułu otrzymania odszkodowania związanego z uszkodzeniem samochodu służbowego gminy w kwocie 2 600,46zł oraz wpływy z tytułu refundacji prac publicznych z Powiatowego Urzędu Pracy w Kutnie. W roku 2010 miał miejsce powszechny spis rolny – na realizację tego zadania nasza gmina otrzymała dotację w kwocie 15 304,88zł.

Ogółem w tym dziale uzyskano dochody w kwocie 316 295,01zł na plan 317 314,00zł, co stanowi 99,68% zakładanego planu..

### ***Urzędy naczelnych organów władzy państwowej, kontroli i ochrony prawa oraz sądownictwa***

Dochody w tym dziale to dotacja na prowadzenie i aktualizację stałego rejestru wyborców w kwocie 623,99zł. Ponadto w roku 2010 z uwagi na wybory Prezydenta Rzeczypospolitej Polskiej otrzymaliśmy dotację w kwocie 16 234,83zł, zaś na wybory do rady gminy i wybory wójta gminy otrzymaliśmy dotację w kwocie 12 656,37zł.

Ogółem w dz. 751 otrzymaliśmy środki w kwocie 29 515,19zł na plan 40 990,00zł ( w związku z wyborem wójta w pierwszej turze głosowania nie otrzymaliśmy drugiej transzy środków na wybory samorządowe).

### ***Bezpieczeństwo publiczne i ochrona przeciwpożarowa***

Uzyskano dotację w kwocie 1 000,00zł na obronę cywilną, zgodnie z planem.

### ***Dochody od osób prawnych, od osób fizycznych i od innych jednostek nie posiadających osobowości prawnej***

Dochody z tytułu podatku od działalności gospodarczej opłacanego w formie karty podatkowej wyniosły 1 444,66zł na plan 5 000,00zł. Odsetki uzyskano w kwocie 261,70zł.

Dochody z tytułu podatków i opłat od osób prawnych wyniosły kwotę 543 443,60zł na plan 519 355,00zł, co stanowi 104,64%. Najbardziej znaczącą kwotę w tym rozdziale stanowi podatek od nieruchomości – 514 884,20zł.

Dochody z tytułu podatków i opłat od osób fizycznych wyniosły kwotę 898 551,50zł na plan 800 520,00zł, co stanowi 112,25%. W tej grupie znaczące pozycje to podatek od nieruchomości –

193 601,00zł, podatek rolny – 547 724,33zł oraz podatek od środków transportowych – 59 724,42zł.

Ponadto w dziale tym uzyskano dochody w postaci opłaty skarbowej – 15 544,00zł, udziałów w podatku dochodowym od osób fizycznych – 798 188,00zł oraz podatku od osób prawnych – 8 111,70zł.

W roku 2010 wystawiono ogółem 553 upomnienia na łączne zobowiązanie pieniężne dla osób fizycznych na ogólną kwotę 89 982,58zł, z czego 550 upomnień dotyczyło roku 2010 na kwotę 89 037,28zł oraz 4 upomnienia dotyczyły zaległości z lat ubiegłych na kwotę 945,30zł (w tym jedno upomnienie dotyczyło zaległości roku 2010 i lat ubiegłych).

Ponadto wystawiono ogółem na łączne zobowiązanie pieniężne 245 tytułów wykonawczych na kwotę 39 483,89zł.

Na zaległości podatkowe z 2010 roku wystawiono 185 tytułów wykonawczych na kwotę 31 002,79zł. Na zaległości podatkowe z lat ubiegłych wystawiono 60 tytułów wykonawczych na kwotę 8 481,10zł.

W przypadku osób prawnych wystawiono 1 upomnienie na kwotę 1 339,00zł w przypadku podatku rolnego. W podatku od nieruchomości nie wystawiono upomnień ani tytułów wykonawczych.

Jeżeli chodzi o podatek od środków transportowych to wystawiono 4 upomnienia w stosunku do osób prawnych na kwotę 3 425,00zł oraz dwa tytuły wykonawcze na kwotę 1 730,0zł. W przypadku osób fizycznych wystawiono 14 upomnień na kwotę 7 608,00zł oraz 6 tytułów wykonawczych na kwotę 2 004,00zł.

#### ***Różne rozliczenia***

Dział ten obejmuje dochody w postaci subwencji ogólnej w kwocie 1 756 892,00zł oraz subwencję oświatową w kwocie 2 499 555,00zł. Ponadto dział ten uwzględnia dochody z tytułu odsetek od lokat bankowych w kwocie 66 826,71zł.

#### ***Oświata i wychowanie***

Dział ten obejmuje wpływy w kwocie 2 958,70zł jako rozliczenie przekazanej przez nas dotacji w roku 2009 na utrzymanie naszych dzieci w przedszkolach miejskich Kutna, dochody z tytułu wynajmu sali gimnastycznej w wysokości 6 230,00zł, wpływy z usług autokarem w wysokości 1 624,59zł. W rozdziale 80195 uzyskano dotację w wysokości 92,00zł na przeprowadzenie awansu zawodowego nauczycieli.

Ogółem w tym dziale uzyskano dochody w kwocie ogólnej 10 905,29zł na plan 10 401,00zł, co stanowi 104,85% zakładanego planu.

#### ***Ochrona zdrowia***

Dział ten obejmuje dochody pozyskane z opłat za wydane zezwolenia na sprzedaż napojów

alkoholowych w kwocie 42 306,25zł.

### ***Pomoc społeczna***

Dział ten posiłkuje się przede wszystkim dochodami pochodzącymi z dotacji celowych na :

- wypłatę świadczeń rodzinnych i świadczeń z funduszu alimentacyjnego w kwocie 1 262 402,37zł
- opłacenie składki na ubezpieczenie zdrowotne za osoby pobierające niektóre świadczenia w wysokości 4 079,84zł
- wypłatę zasiłków okresowych – kwota 17 041,00zł,
- wypłatę zasiłków stałych – kwota 31 308,05zł,
- utrzymanie Gminnego Ośrodka Pomocy Społecznej – kwota 118 822,00zł
- dożywianie w kwocie 72 613,90zł

Ponadto uzyskano jako dochody gminy środki w kwocie 7 693,24zł w związku z wpływami tytułu zwrotu funduszu alimentacyjnego, z tytułu wpłat od dłużników alimentacyjnych z tytułu wypłaconej zaliczki alimentacyjnej – kwota 972,76zł.

### ***Pozostałe zadania w zakresie polityki społecznej***

Uzyskano z Państwowego Funduszu Rehabilitacji Osób Niepełnosprawnych w Warszawie kwotę 210 785,00zł jako rekompensatę z tytułu utraconych dochodów w podatkach i opłatach lokalnych (plan 224 000,00zł)

### ***. Edukacyjna opieka wychowawcza***

Otrzymano dotację w kwocie ogólnej 37 027,68zł, na dofinansowanie świadczeń pomocy materialnej dla uczniów, dofinansowanie zakupu podręczników dla dzieci rozpoczynających obowiązkowe nauczanie przedszkolne, naukę w klasach I-II szkół podstawowych oraz kwotę 8 080,77zł jako środki na kształcenie młodocianych.

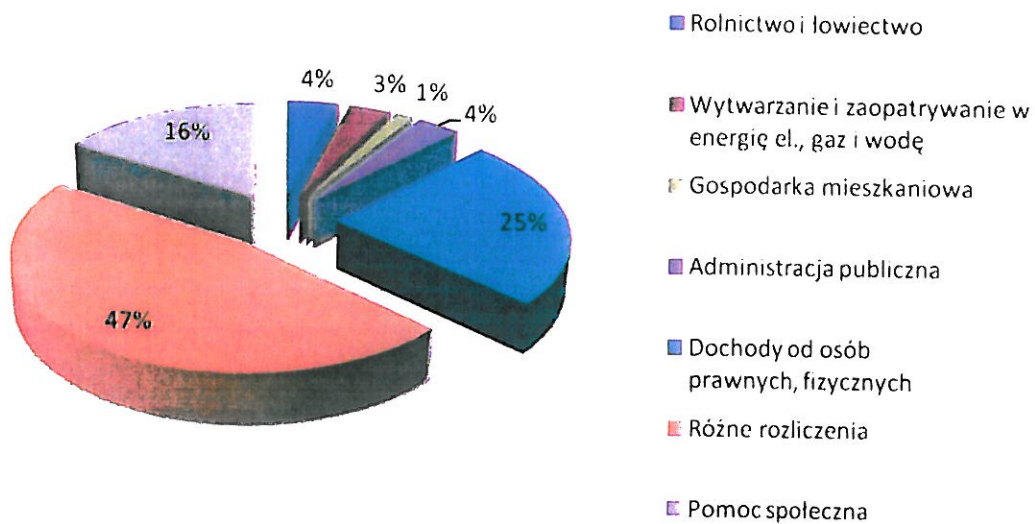
### ***Gospodarka komunalna i ochrona środowiska***

W dziale tym uzyskano dochody w kwocie 46 790,00zł z tytułu wpłat rolników w ramach partycypacji w kosztach budowy przydomowych oczyszczalni ścieków.

W rozdz. 90019 uzyskano wpływy z tytułu wpływów za korzystanie ze środowiska w kwocie 34 214,75zł.

**DOCHODY BUDŻETU** w postaci wykresu przedstawiają się następująco (dla przejrzystości wykresu uwzględniono dochody w działach, w których dochód przekroczył 100 tys. zł) :

## dochody działami w tys. zł



Z powyższego wykresu wynika, że zasadnicze dochody budżetu gminy determinują wpływy pochodzące z :

- subwencji ogólnej, w tym wyrównawczej i oświatowej – 47% ogólnej kwoty dochodów;
- dochody podatkowe (dział 756) – 25% ogólnej kwoty dochodów,
- dotacji celowych na zadania własne i zlecone w opiece społecznej – 16%.

## WYDATKI

Wydatki zrealizowano w ogólnej kwocie **10 639 002,57zł** na plan **12 815 483,47zł**, co stanowi **83,02%**, w tym wydatki bieżące wykonano w kwocie 8 772 185,79zł na plan 9 495 157,77zł (92,39%) i wydatki majątkowe w kwocie 1 866 816,78zł na plan 3 320 325,70zł (56,22%).

Niski poziom wykonania wydatków majątkowych wynika z:

- braku realizacji zadania „Dobudowa sal nauczania początkowego przy SP Strzelce „ – nie uruchomiono naboru wniosków na tego typu zadania;
- brak realizacji zakupu działek przyległych do terenu Urzędu Gminy oraz działki z naniesieniem garażowym;
- brak realizacji zadania : Kompleksowe rozwiązanie gospodarki ściekowej w gminie Strzelce – etap I – nie uruchomiono naboru wniosków.

W kwocie wydatków należy wyróżnić wydatki majątkowe na ogólną kwotę 1 866 816,78zł, co stanowi 17,55% wykonanych wydatków i 19,17% wykonanych dochodów. Wydatki bieżące zostały wykonane w kwocie 8 772 185,79zł.

Z wydatków bieżących znacząca pozycja to wydatki na utrzymanie oświaty (szkoły podstawowe,

gimnazjum, przedszkole, oddział przedszkolny, dowóz dzieci, doskonalenie nauczycieli) – w sumie kwota **3 026 584,99zł**. W ogólnej kwocie wydatków w dziale Oświata i wychowanie dominują wynagrodzenia plus pochodne od wynagrodzeń – 2 154 525,45zł, co stanowi 71,19% wydatków ogółem w tym dziale. Zważywszy na fakt, że subwencja oświatowa w roku 2010 wyniosła kwotę 2 499 555,00zł, ze środków gminy zostały sfinansowane wydatki na oświatę w kwocie 527 029,99zł.

Kolejny dział absorbujący znaczne wydatki to pomoc społeczna – kwota 1 710 343,53zł, i dział administracji - tutaj wydatki kształtują się na poziomie 1 728 961,55zł oraz dział transport i łączność – 1 496 913,04zł.

Szczegółowa analiza poszczególnych działów :

#### ***Rolnictwo i łowiectwo***

Dział ten obejmuje wydatki w kwocie 526 263,99zł, z czego zasadnicza kwota, tj. 366 769,16zł związana była ze zwrotem części podatku akcyzowego dla rolników z tytułu zakupu paliwa dla potrzeb rolnictwa. Ponadto wydatkowano kwotę 5 117,35zł na wynagrodzenia i pochodne dla pracowników obsługujących zwrot podatku akcyzowego zawartego w cenie paliwa i pozostałe koszty – zakup papieru do drukarki, usługi pocztowe – 2 218,03zł. W rozdziale 01030 znajdują się wydatki dotyczące przekazania składek na rzecz Izby Rolniczych w kwocie 11 223,45zł.

Ponadto w rozdziale 01010 wydatkowano 140 936,00zł na wykonanie wodociągu w miejscowości Wola Raciborowska oraz Marianów.

#### ***Wytwarzanie i zaopatrywanie w energię elektryczną, gaz i wodę***

Dział ten obejmuje między innymi wynagrodzenia konserwatorów oraz pochodne (składki na ubezpieczenie społeczne, składki na fundusz pracy, odpis na ZFŚS) w ogólnej kwocie 78 404,43zł oraz zakup materiałów związanych z utrzymaniem sieci wodociągowych i awariami wodociągów, zakup paliwa do koparko-ładowarki (21 426,82zł), zakup paliwa do samochodu dostawczego (7 524,85zł), zakup paliwa do ciągnika (11 711,16zł), zakup części do ciągnika (33 358,83zł), zakup opon do koparki (4 200,02zł), zakup wodomierzy (6 080,02zł), zakup tłumika do koparki (3 444,80zł), zakup części do koparki (7 416,90zł), zakup energii (stacje uzdatniania wody) – kwota 120 706,32zł, zakup pozostałych usług – kwota 34 190,49zł (dozór techniczny, analizy wód powierzchniowych, oczyszczalnia ścieków, usługa wymiany agregatów głębinowych). W dziale tym wydatki ogółem wyniosły kwotę 456 721,79zł na plan 499 237,00zł (91,48%). W tej kwocie 61 692,00zł to wydatki majątkowe (zakup ciągnika oraz przyczepy), a 395 029,79zł to wydatki bieżące.

#### ***Transport i łączność***

W zakresie dróg powiatowych w ramach porozumienia między jednostkami samorządu



terytorialnego, tj. Starostwa Powiatowego w Kutnie a Gminą Strzelce, zostały wykonane bieżące remonty dróg powiatowych na odcinkach :

- Rejmontów – Kurów
- Niedrzaków

na ogólną kwotę 184 952,00zł.

Ponadto wydatkowano kwotę 1 803,00zł jako karę dla Starostwa Powiatowego w Kutnie. Pracownik merytoryczny nie wystąpił w określonym terminie o zajęcie pasa drogowego stąd została wydana decyzja o naliczeniu kary w kwocie 1 803,00zł.

W rozdziale – Drogi publiczne gminne wydatki dotyczyły :

- zakupu materiałów : zakup mieszanki bitumicznej na drogi (kwota 5 343,60zł), zakup żużla (kwota 3 029,26),
- zakup usług remontowych – remont drogi w Sójkach – kwota 26 270,26zł
- usługi pozostałe – usługi związane z profilowaniem dróg – 23 912,00zł.
- naprawy nawierzchni drogi w miejscowości Niedrzew Drugi, Zgórze, Wola Raciborowska za kwotę 42 700,00zł
- wydatki inwestycyjne - przebudowa drogi gminnej w Przyzorzu Górnym na kwotę 483 759,43zł oraz w miejscowości Muchnice na kwotę 409 791,34zł.

Wykonano także mapy dla celów projektowych na drogę Wola Raciborowska – Klonowiec na kwotę 7 320,00zł.

Przebudowano nawierzchnię drogi wewnętrznej w miejscowości Strzelce – kwota 109 793,13zł.

Zakupiono kosiarkę do wykaszania przydrożnych rowów (19 829,88zł) oraz wiaty przystankowe (11 712,00zł).

Ponadto przekazano dotację dla MZK w ramach porozumienia z Gminą Kutno w zakresie lokalnego transportu zbiorowego – kwota 19 100,00zł.

Ogółem dział ten obejmuje wydatki w kwocie 1 496 913,04zł, co stanowi 14,07% ogółu wydatków, w tym wydatki majątkowe w kwocie 1 042 205,78zł.

#### ***Gospodarka mieszkaniowa***

Dział ten obejmuje wydatki bieżące w kwocie 161 160,63zł, w tym wydatki związane m.in. z zakupem gazu do celów grzewczych budynków będących w zasobach mieszkaniowych gminy, wydatki na zakup oleju opałowego do budynku po byłej SP Muchnice, wydatki na zakup materiałów służących do remontów budynków. Ponadto w tym dziale realizowane były płatności z tytułu konserwacji kotłowni. W zakresie usług pozostałych realizowano płatności z tytułu ogłoszeń w gazetach, oczyszczalni ścieków, przeglądu przewodów kominowych, map dla celów opiniodawczych, wykonywania kserokopii map, przeglądy obiektów budowlanych, wykonanie

pomiarów instalacji elektrycznej i piorunochronowej.

Ogółem wydatki w tym dziale stanowią 1,51% ogółu wydatków.

### ***Działalność usługowa***

W ramach tego działu wydatkowano kwotę 13 592,22zł na przygotowanie projektów decyzji o warunkach zabudowy.

### ***Administracja publiczna***

Dział ten obejmuje wydatki na wynagrodzenia dla pracowników urzędu gminy (rozdział 75023 i 75011) w wys. 769 700,96zł, z tego w ramach dotacji w związku z prowadzeniem etatów związanych z administracją rządową – kwota 55 160,00zł (uwzględniono § 4010).

Dział ten ponadto obejmuje wydatki z tytułu pochodnych od wynagrodzeń (kwota 141 465,40zł), wypłatę dodatkowych wynagrodzeń rocznych (kwota 61 581,00zł), odpis na ZFŚS (kwota 22 968,65zł), wydatki związane z wypłatą diet dla radnych (kwota 75 582,00zł), wydatki na zakup usług pozostałych (przesyłki pocztowe, rozmowy telefoniczne, aktualizacja oprogramowania, szkolenia pracowników, obsługę prawną, informatyczną, obsługę informatyczną BIP, zakup paliwa do samochodu Volkswagen), składki na Państwowy Fundusz Rehabilitacji Osób Niepełnosprawnych (38 596,00zł).

Ponadto w dziale tym znajdują się wydatki na wynagrodzenia pracowników publicznych w kwocie 215 355,87zł, dodatkowe wynagrodzenie roczne (kwota 5 656,00zł) oraz pochodne od wynagrodzeń i odpis na ZFŚS (kwota 47 588,86zł), obsługa informatyczna programów dotyczących wydawania dowodów osobistych i ewidencji ludności oraz wydatki związane z zakupem podstawowych narzędzi dla pracowników publicznych. W rozdz. 75075 wydatkowano kwotę 3 615,10zł na promocję gminy.

Wydatkowano ponadto na wydatki majątkowe kwotę 2 616,90zł, tj. na zakup nowego sprzętu komputerowego. W rozdziale 75095 wydatkowano kwotę 5 559,10zł w ramach Wrót Regionu Łódzkiego.

Ogółem dział administracji to kwota 1 728 961,72zł, co stanowi 16,25% ogółu wydatków budżetu.

### ***Urzędy naczelnych organów władzy państwowej, kontroli i ochrony prawa oraz sądownictwa***

W dziale tym wydatkowano kwotę 623,99zł na aktualizację stałego spisu wyborców, kwotę 16 234,83zł na przeprowadzenie wyborów do Prezydenta Rzeczypospolitej Polskiej oraz kwotę 12 656,37zł na wybory samorządowe, zgodnie z przyznanymi dotacjami.

### ***Bezpieczeństwo publiczne i ochrona przeciwpożarowa***

Wydatkowano kwotę 3 538,00zł jako dotację dla Policji na zakup sprzętu do badań kryminalistycznych. Ponadto wydatkowano kwotę 999 986,15zł z tytułu wydatków na utrzymanie jednostek OSP, w tym wydatki majątkowe to kwota 4 601,0zł – zakup pompy szlamowej dla OSP

Klonowiec Stary.

Ponadto wydatki obejmują wypłatę umów-zlecenia dla kierowców OSP, diety dla komendanta, wypłatę wynagrodzenia dla strażaków z tytułu udziału w akcjach gaśniczo-pożarniczych (11 780,00zł).

W ramach zakupów zrealizowano wydatki na zakup paliwa do samochodów strażackich, zakup węgla do strażnic, prenumeratę czasopisma „Strażak”, zakup umundurowania (1 382,44zł), w ramach dotacji na zakup umundurowania i sprzętu wydano: dla OSP Długoleśka 2 525,00zł, dla OSP Klonowiec – 6 609,98zł, dla OSP Przyzórz – 1 684,86zł, dla OSP Muchnice Nowe – 1 474,98zł.

Ponadto wydatkowo na naprawę podłogi w strażnicy Długoleśka kwotę 9 000,00zł i w Przyzorzcu kwotę 12 000,00zł na zakup drzwi i otworów okiennych. .

W rozdziale 75414 wydatkowano kwotę 3 427,57zł w związku z zadaniami z zakresu obrony cywilnej.

Ogółem w dziale 754 wydatkowano kwotę 106 951,72zł, co stanowi 1,01% wydatków ogółem.

***Dochody od osób prawnych, od osób fizycznych i od innych jednostek nie posiadających osobowości prawnej oraz wydatki związane z ich poborem***

W dziale tym zasadnicza pozycja to wynagrodzenia agencyjno-prowizyjne dla sołtysów w kwocie 30 637,10zł. Ponadto zrealizowano wydatki w kwocie 641,74zł (zakup materiałów biurowych dla sołtysów), kwotę 2 481,06zł w związku z ponoszeniem kosztów egzekucyjnych związanych z poborem podatków i opłat i kwotę 1 000,00zł – opłaty sądowe.

***Obsługa długu publicznego***

Dział ten obejmuje zapłacone odsetki od zaciągniętych kredytów i pożyczek w kwocie 54 990,15zł.

***Oświata i wychowanie***

Ogółem wydatki związane z oświatą (bez świetlicy) wyniosły 3 026 584,99zł, co stanowi 28,45% ogółu wydatków.

Z tej kwoty należy wyszczególnić wydatki na :

- szkoły podstawowe – kwota 1 320 306,61zł (12,41% ogółu wydatków)
- oddział przedszkolny – kwota 11 972,64zł (0,11% ogółu wydatków)
- gminne przedszkole - kwota 210 051,03zł (1,97% ogółu wydatków)
- gimnazjum – kwota 1 208 583,51zł (11,36% ogółu wydatków)
- dowożenie uczniów do szkół – kwota 268 438,53zł (2,52% ogółu wydatków)
- kształcenie i doskonalenia nauczycieli – kwota 5 477,67zł (0,05% ogółu wydatków)
- pozostała działalność – 1 755,00zł (0,02% ogółu wydatków).

Zasadnicze wydatki w dziale oświata to :

- wynagrodzenia wraz z dod. wynagrodzeniem rocznym oraz pochodnymi i odpisem na ZFŚS – 2 274 055,66zł, co stanowi 75,14% ogółu wydatków w dziale oświata i wychowanie.
- zakup materiałów i wyposażenia - kwota 238 839,73zł (7,89% wydatków oświatowych)
- zakup usług remontowych i pozostałe wydatki – kwota 513 689,60zł (16,97% ogółu wydatków oświatowych)
- wydatki majątkowe – 14 866,23zł - zakup komputerów i kserokopiarki w Gimnazjum w Strzelcach.

W roku 2010 wymieniono połowę okien w budynku szkoły podstawowej na kwotę 20 763,59zł, wymieniono drzwi ewakuacyjne – 3 600,00zł oraz zakupiono krzesła i stoliki jako wyposażenie klas pierwszych (dwie sale), wymieniono krzesła w sali dla klasy czwartej oraz uzupełniono krzesła w klasach II-III.

Nie zrealizowano dobudowy sal nauczania początkowego przy SP Strzelce. W roku 2009 wykonana została dokumentacja na to zadanie bowiem miał być uruchomiony nabór wniosków na tego typu inwestycje oświatowe. Do dnia dzisiejszego nabór nie został uruchomiony.

#### ***Ochrona zdrowia***

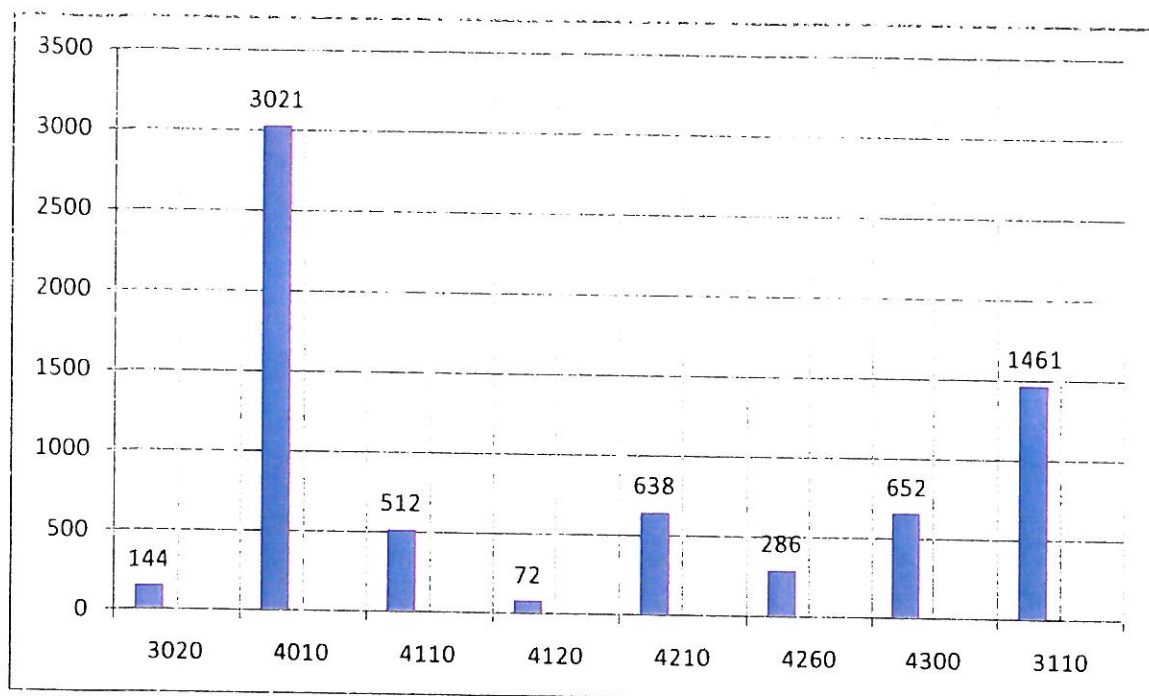
W dziale tym wydatkowane kwoty dotyczyły badań osób uzależnionych, badań psychologicznych, finansowania wypoczynku letniego dla dzieci z rodzin uzależnionych w kwocie 14 250,00zł, konsultacji psychologa, wydatków związanych z organizacją festynu promującego zdrowy styl życia. Ogółem wydatki wyniosły kwotę 31 690,43zł.

#### ***Pomoc społeczna***

Dział obejmuje wydatki rzędu 1 710 343,53zł.

W kwocie tej należy wyszczególnić m.in. :

- wydatki związane z wypłatą świadczeń rodzinnych oraz składek na ubezpieczenie społeczne w wys. 1 268 677,43zł, z czego 3% przeznaczane jest na obsługę wypłat w/w zasiłków, tj. wynagrodzenia dla pracowników GOPS, zakup materiałów i usługi, szkolenia pracowników. Przekazano do Urzędu Wojewódzkiego kwotę 1 560,00zł jako nienależnie pobraną dotację oraz kwotę 115,08zł tytułem odsetek od nienależnie pobranej dotacji. Świadczeniobiorca miał przyznane świadczenie rodzinne na małoletnie dzieci. Świadczenia przyznano decyzją administracyjną, która zawierała pouczenie, że w przypadku zmiany sytuacji materialnej świadczeniobiorcy jest zobowiązany niezwłocznie poinformować o tym organ wydający decyzję. Świadczeniobiorca nie dopełnił tego warunku. W wyniku kontroli stwierdzono zmianę sytuacji materialnej świadczeniobiorcy, która nie upoważnia go do pobierania świadczeń rodzinnych. W związku z tym została wydana decyzja stwierdzająca nienależnie pobrane świadczenia oraz decyzja o zwrocie nienależnie pobranych świadczeń. Świadczeniobiorca dokonał zwrotu nienależnie pobranych świadczeń za okres od maja do



#### wydatki wg klasyfikacji paragrafowej

Powyższy wykres wyraźnie wskazuje, że wydatki bieżące zdeterminowane są przez wynagrodzenia osobowe, świadczenia osobowe oraz wydatki na zakupy rzeczowe oraz zakupy usług. Wydatki w tych czterech paragrafach stanowią 65,81% ogółu wydatków bieżących, a z uwzględnieniem składek na ubezpieczenia społeczne (§ 4110 i § 4120) – 72,46% ogółu wydatków bieżących. Pomijając wynagrodzenia osobowe nauczycieli i pochodne od wynagrodzeń udział wydatków z ww. paragrafów w ogólnych wydatkach bieżących spada do poziomu 50,34%.

Podsumowując, rok 2010 był rokiem trudnym, szczególnie dla gmin wiejskich. Sytuacja w rolnictwie była trudna zważywszy na lokalne podtopienia spowodowane ulewnymi opadami.

Ogólna sytuacja gospodarcza kraju również niekorzystnie kształtuje nasze dochody z tytułu dotacji dofinansowujących zadania własne gminy. Tutaj wyraźnie uwidacznia się tendencja spadkowa – dofinansowanie ulega zmniejszeniu chociaż zakres zadań do realizacji pozostaje niezmienny lub wręcz zwiększa się, co uszczupla nasze środki własne.

Przy ogólnych tendencjach niekorzystnych należy uznać za zadowalający udział wydatków majątkowych w wydatkach ogółem – 17,55% oraz udział w wykonanych dochodach – 19,17%.



## ANALIZA WSKAŹNIKOWA

### I. Wskaźniki ustawowe

Do obliczeń uwzględniono liczbę mieszkańców wg stanu na 31.12.2010r. (4 137 osób).

Zobowiązania ogółem na 31.12.2009 roku – 1 209 340,00zł.

- Relacja zobowiązań ogółem do dochodów wykonanych = 12,42%

Wskaźnik ten obrazuje poziom zadłużenia gminy w dochodach ogółem.

- Iloraz sumy odsetek od zaciągniętych kredytów i pożyczek i spłat rat kapitałowych do dochodów wykonanych = 4,87%

Wskaźnik ten obrazuje poziom obsługi zadłużenia w dochodach ogółem. Im wyższa jego wartość tym większe ryzyko wystąpienia niewypłacalności gminy.

- Relacja wykonanych dochodów bieżących do liczby ludności = 9 685 884,51zł : 4137  
= 2 341,28zł

- Relacja wydatków bieżących do liczby mieszkańców = 8 772 185,79 : 4137 = 2 120,43złzł

- Wydatki majątkowe na mieszkańca = 1 866 816,78zł : 4137 = 451,25zł

- Zobowiązania ogółem na mieszkańca = 1 209 340,00zł : 4137 = 292,32zł

- Wskaźnik samofinansowania – iloraz sumy nadwyżki operacyjnej i wykonanych dochodów majątkowych przez wykonane wydatki majątkowe

= (913 698,72zł + 54 598,00zł) : 1 866 816,78zł = 151,87%

Wskaźnik ten obrazuje stopień, w jakim gmina finansuje inwestycje środkami własnymi. Im wyższa ta relacja tym mniejsze ryzyko utraty płynności finansowej.

### II. Wskaźniki dochodów

- Udział dochodów podatkowych w dochodach bieżących (suma kwot z § 001,002,031,032,033,034,035,036,037,050 do wykonanych dochodów bieżących) = 2 237 692,46zł  
: 9 685 884,51zł = 24 %

- Udział dochodów bieżących w dochodach ogółem = 99,44%

### **III. Wskaźniki wydatków**

- Obciążenie wydatków bieżących wydatkami na wynagrodzenia i pochodnymi (suma § 302,303,401,404,410,411,412,417,444 przez wykonane wydatki bieżące)

= 4 363 643,48zł : 8 772 185,79zł x 100% = 49,74%

- Relacja transferów bieżących do wydatków bieżących (subwencja ogólna plus dotacje na cele bieżące do wykonanych wydatków bieżących) = 6 305 116,44zł : 8 772 185,79zł = 71,88%

### **IV. Wskaźniki zadłużenia**

- Obciążenie dochodów bieżącym długiem = zobowiązania ogółem do wykonanych dochodów bieżących = 12,49%

- Obciążenie dochodów bieżących obsługą zadłużenia = odsetki plus spłata rat kapitałowych do dochodów bieżących = 4,90%

- Relacja nadwyżki operacyjnej do zobowiązań ogółem = różnica między dochodami bieżącymi a wydatkami bieżącymi do zobowiązań ogółem = zł : 913 698,72zł / 1 209 340,00 x 100% = 75,55%  
Im większa wartość tego wskaźnika tym bezpieczniejsza sytuacja finansowa gminy z punktu widzenia terminowego regulowania płatności.

- Relacja nadwyżki operacyjnej do obsługi zadłużenia = nadwyżka operacyjna do spłat rat kapitałowych = 913 698,72zł : 474 240,15zł x 100 = 192,67%

Im wyższa wartość tego wskaźnika tym większa część nadwyżki może gmina przeznaczyć na wydatki inwestycyjne lub na obsługę nowych zobowiązań.



**WÓJT**  
*Tadeusz Koczmarek*

**PRZEWODNICZĄCY  
RADY**  
*Stanisław Kruglak*

SPRAWOZDANIE TABELARYCZNE  
Z WYKONANIA BUDŻETU GMINY STRZELCE ZA 2010 ROK  
DOCHODY

Dz.	Rozdz.	§	Źródło dochodu	Plan	Wykonanie	
					Dochody bieżące	Dochody majątkowe
1	2	3	4	5	6	7
<b>010</b>			<b>Rolnictwo i łowiectwo</b>	<b>375 104,54</b>	<b>374 104,54</b>	<b>0,0</b>
	01095		<i>Pozostała działalność</i>	<i>375 104,54</i>	<i>374 104,54</i>	<i>0,0</i>
		0690	Wpływy z różnych opłat	1 000,00	0,00	0,0
		2010	Dotacje celowe otrzymane z budżetu państwa na realizację zadań bieżących z zakresu administracji rządowej oraz innych zadań zleconych gminie (związkom gmin) ustawami	374 104,54	374 104,54	0,0
<b>020</b>			<b>Leśnictwo</b>	<b>2 500,00</b>	<b>896,11</b>	<b>0,0</b>
	02095		<i>Pozostała działalność</i>	<i>2 500,00</i>	<i>896,11</i>	<i>0,0</i>
		0830	Wpływy z usług	2 500,00	896,11	0,0
<b>400</b>			<b>Wytwarzanie i zaopatrywanie w energię elektryczną, gaz i wodę</b>	<b>304 750,00</b>	<b>299 865,44</b>	<b>0,0</b>
	40002		<i>Dostarczanie wody</i>	<i>304 750,00</i>	<i>299 865,44</i>	<i>0,0</i>
		0830	Wpływy z usług	301 250,00	295 697,64	0,0
		0910	Odsetki od nieterminowych wpłat z tytułu podatków i opłat	3 500,00	4 167,80	0,0
<b>600</b>			<b>Transport i łączność</b>	<b>100 000,00</b>	<b>92 476,00</b>	<b>0,0</b>
	60014		<i>Drogi powiatowe</i>	<i>100 000,00</i>	<i>92 476,00</i>	<i>0,0</i>
		0970	Wpływy z różnych dochodów	100 000,00	92 476,00	0,0
<b>700</b>			<b>Gospodarka mieszkaniowa</b>	<b>500 200,00</b>	<b>120 037,02</b>	<b>7 808,0</b>
	70005		<i>Gospodarka gruntami i nieruchomościami</i>	<i>500 200,00</i>	<i>120 037,02</i>	<i>7 808,0</i>
		0470	Wpływy z opłat za zarząd, użytkowanie i użytkowanie wieczyste	8 000,00	7 901,60	0,0
		0750	Dochody z najmu i dzierżawy składników majątkowych Skarbu Państwa lub jst oraz innych umów o podobnym charakterze	99 000,00	111 763,38	0,0
		0780	Dochody ze zbycia praw majątkowych	392 800,00		7 808,0
		0910	Odsetki od nieterminowych wpłat z tytułu podatków i opłat	400,00	372,04	0,0
<b>750</b>			<b>Administracja publiczna</b>	<b>317 314,00</b>	<b>316 295,01</b>	<b>0,0</b>
	75011		<i>Urzędy wojewódzkie</i>	<i>85 858,00</i>	<i>85 361,09</i>	<i>0,0</i>
		2010	Dotacje celowe otrzymane z budżetu państwa na realizację zadań bieżących z zakresu administracji rządowej oraz innych zadań zleconych gminie ustawami	85 358,00	85 357,99	0,0
		2360	Dochody jednostek samorządu terytorialnego związane z realizacją zadań z zakresu administracji rządowej oraz innych zadań zleconych ustawami	500,00	3,10	0,0
	75023		<i>Urzędy gmin</i>	<i>3 001,00</i>	<i>2 600,46</i>	<i>0,0</i>
		0690	Wpływy z różnych opłat	400,00	0,00	0,0
		0970	Wpływy z różnych dochodów	2 601,00	2 600,46	0,0



**SPRAWOZDANIE TABELARYCZNE  
Z WYKONANIA BUDŻETU GMINY STRZELCE ZA 2010 ROK  
DOCHODY**

1	2	3	4	5	6	7
	75056		<i>Spis powszechny i inne</i>	15 375,00	15 304,88	0,0
		2010	Dotacje celowe otrzymane z budżetu państwa na realizację zadań bieżących z zakresu administracji rządowej oraz innych zadań zleconych gminie ustawami	15 375,00	15 304,88	0,0
	75095		<i>Pozostała działalność</i>	213 080,00	213 028,58	0,0
		0970	Wpływy z różnych dochodów	213 080,00	213 028,58	0,0
751			<b>Urzędy naczelných organów władzy państwowej, kontroli i ochrony prawa oraz sądownictwa</b>	<b>40 990,00</b>	<b>29 515,19</b>	<b>0,0</b>
	75101		<i>Urzędy naczelných organów władzy państwowej, kontroli i ochrony prawa</i>	624,00	623,99	0,0
		2010	Dotacje celowe otrzymane z budżetu państwa na realizację zadań bieżących z zakresu administracji rządowej oraz innych zadań zleconych gminie ustawami	624,00	623,99	0,0
	75107		<i>Wybory Prezydenta Rzeczypospolitej Polskiej</i>	16 999,00	16 234,83	0,0
		2010	Dotacje celowe otrzymane z budżetu państwa na realizację zadań bieżących z zakresu administracji rządowej oraz innych zadań zleconych gminie ustawami	16 999,00	16 234,83	0,0
	75109		<i>Wybory do rad gmin, rad powiatów i sejmików województw, wybory wójtów, burmistrzów i prezydentów miast oraz referenda gminne, powiatowe i wojewódzkie</i>	23 367,00	12 656,37	0,0
		2010	Dotacje celowe otrzymane z budżetu państwa na realizację zadań bieżących z zakresu administracji rządowej oraz innych zadań zleconych gminie ustawami	23 367,00	12 656,37	0,0
754			<b>Bezpieczeństwo publiczne i ochrona przeciwpożarowa</b>	<b>1 000,00</b>	<b>1 000,00</b>	<b>0,0</b>
	75414		<i>Obrona cywilna</i>	1 000,00	1 000,00	0,0
		2010	Dotacje celowe otrzymane z budżetu państwa na realizację zadań bieżących z zakresu administracji rządowej oraz innych zadań zleconych gminie ustawami	1 000,00	1 000,00	0,0
756			<b>Dochody od osób prawnych, od osób fizycznych i od innych jednostek nie posiadających osobowości prawnej</b>	<b>2 172 841,00</b>	<b>2 268 493,51</b>	<b>0,0</b>
	75601		<i>Wpływy z podatku dochodowego od osób fizycznych</i>	5 300,00	1 706,36	0,0
		0350	Podatek od działalności gospodarczej osób fizycznych opłacany w formie karty podatkowej	5 000,00	1 444,66	0,0
		0910	Odsetki od nieterminowych wpłat z tytułu podatków i opłat	300,00	261,70	0,0

**SPRAWOZDANIE TABELARYCZNE  
Z WYKONANIA BUDŻETU GMINY STRZELCE ZA 2010 ROK  
DOCHODY**

1	2	3	4	5	6	7
	75615		<i>Wpływy z podatku rolnego, podatku leśnego, podatku od czynności cywilnoprawnych oraz podatków i opłat lokalnych od osób prawnych i innych jednostek organizacyjnych</i>	519 355,00	543 443,60	0,0
		0310	Podatek od nieruchomości	490 155,00	514 884,20	0,0
		0320	Podatek rolny	7 700,00	8 453,00	0,0
		0330	Podatek leśny	7 350,00	6 862,00	0,0
		0340	Podatek od środków transportowych	7 150,00	5 305,00	0,0
		0500	Podatek od czynności cywilnoprawnych	5 000,00	6 908,00	0,0
		0910	Odsetki od nieterminowych wpłat z tytułu podatków i opłat	2 000,00	1 031,40	0,0
	75616		<i>Wpływy z podatku rolnego, podatku leśnego, podatku od spadku i darowizn, podatku od czynności cywilnoprawnych oraz podatków i opłat lokalnych od osób fizycznych</i>	800 520,00	898 551,50	0,0
		0310	Podatek od nieruchomości	178 000,00	193 601,00	0,0
		0320	Podatek rolny	500 000,00	547 724,33	0,0
		0330	Podatek leśny	920,00	935,70	0,0
		0340	Podatek od środków transportowych	50 000,00	59 724,33	0,0
		0360	Podatek od spadków i darowizn	22 000,00	23 959,20	0,0
		0430	Wpływy z opłaty targowej	400,00	270,00	0,0
		0500	Podatek od czynności cywilnoprawnych	40 000,00	61 591,25	0,0
		0690	Wpływy z różnych opłat	1 200,00	741,00	0,0
		0910	Odsetki od nieterminowych wpłat z tytułu podatków i opłat	8 000,00	10 004,60	0,0
	75618		<i>Wpływy z innych opłat stanowiących dochody jst na podstawie ustaw</i>	24 000,00	18 492,35	0,0
		0410	Wpływy z opłaty skarbowej	16 000,00	15 544,00	0,0
		0490	Wpływy z innych lokalnych opłat pobieranych przez jst	8 000,00	2 948,35	0,0
	75621		<i>Urzędy gmin w podatkach stanowiących dochód budżetu państwa</i>	823 666,00	806 299,70	0,0
		0010	Podatek dochodowy od osób fizycznych	815 666,00	798 188,00	0,0
		0020	Podatek dochodowy od osób prawnych	8 000,00	8 111,70	0,0
<b>758</b>			<b>Różne rozliczenia</b>	<b>4 306 447,00</b>	<b>4 323 273,71</b>	<b>0,0</b>
	75801		<i>Część oświatowa subwencji ogólnej dla jst</i>	2 499 555,00	2 499 555,00	0,0
		2920	Subwencje ogólne z budżetu państwa	2 499 555,00	2 499 555,00	0,0
	75807		<i>Część wyrów. subwencji ogólnej dla gmin</i>	1 756 892,00	1 756 892,00	0,0
		2920	Subwencje ogólne z budżetu państwa	1 756 892,00	1 756 892,00	0,0
	75814		<i>Różne rozliczenia finansowe</i>	50 000,00	66 826,71	0,0
		0920	Pozostałe odsetki	50 000,00	66 826,71	0,0
<b>801</b>			<b>Oświata i wychowanie</b>	<b>10 401,00</b>	<b>10 905,29</b>	<b>0,0</b>
	80104		<i>Przedszkola</i>	2 959,00	2 958,70	0,0
		0970	Wpływy z różnych dochodów	2 959,00	2 958,70	0,0
	80110		<i>Gimnazja</i>	6 000,00	6 230,00	0,0



**SPRAWOZDANIE TABELARYCZNE  
Z WYKONANIA BUDŻETU GMINY STRZELCE ZA 2010 ROK  
DOCHODY**

1	2	3	4	5	6	7
		0470	Wpływy z opłat za zarząd, użytkowanie i użytkowanie wieczyste nieruchomości	6 000,00	6 230,00	0,0
	80113		<i>Dowożenie uczniów do szkół</i>	1 350,00	1 624,59	0,0
		0830	Wpływy z usług	1 350,00	1 624,59	0,0
	80195		<i>Pozostała działalność</i>	92,00	92,00	0,0
		2030	Dotacje celowe otrzymane z budżetu państwa na realizację własnych zadań bieżących gmin	92,00	92,00	0,0
<b>851</b>			<b>Ochrona zdrowia</b>	<b>42 200,00</b>	<b>42 306,25</b>	<b>0,0</b>
	85154		<i>Przeciwdziałanie alkoholizmowi</i>	42 200,00	42 306,25	0,0
		0480	Wpływy z opłat za zezwolenia na sprzedaż alkoholu	42 200,00	42 306,25	0,0
<b>852</b>			<b>Pomoc społeczna</b>	<b>1 525 295,08</b>	<b>1 516 608,24</b>	<b>0,0</b>
	85212		<i>Świadczenia rodzinne oraz składki na ubezpieczenia emerytalne i rentowe z ubezpieczenia społecznego</i>	1 280 686,08	1 272 743,45	0,0
		0900	Odsetki od dotacji wykorzystanych niezgodnie z przeznaczeniem lub pobranych w nadmiernej wysokości	115,08	115,08	0,0
		0970	Wpływy z różnych dochodów	722,00	972,76	0,0
		0980	Wpływy z tytułu zwrotu wypłaconych świadczeń z funduszu alimentacyjnego	15 000,00	7 693,24	0,0
		2010	Dotacje celowe otrzymane z budżetu państwa na realizację zadań bieżących z zakresu administracji rządowej oraz innych zadań zleconych gminie ustawami	1 263 289,00	1 262 402,37	0,0
		2910	Wpływy ze zwrotów dotacji wykorzystanych niezgodnie z przeznaczeniem lub pobranych w nadmiernej wysokości	1 560,00	1 560,00	0,0
	85213		<i>Składki na ubezpieczenie zdrowotne opłacane za osoby pobierające niektóre świadczenia z pomocy społecznej, niektóre świadczenia rodzinne oraz za osoby uczestniczące w zajęciach w centrum integracji społecznej</i>	4 081,00	4 079,84	0,0
		2010	Dotacje celowe otrzymane z budżetu państwa na realizację zadań bieżących z zakresu administracji rządowej oraz innych zadań zleconych gminie ustawami	1 382,00	1 382,00	0,0
		2030	Dotacje celowe otrzymane z budżetu państwa na realizację własnych zadań bieżących gmin	2 699,00	2 697,84	0,0
	85214		<i>Zasiłki i pomoc w naturze oraz składki na ubezpieczenie społeczne i zdrowotne</i>	17 041,00	17 041,00	0,0
		2030	Dotacje celowe otrzymane z budżetu państwa na realizację własnych zadań bieżących gmin	17 041,00	17 041,00	0,0

**SPRAWOZDANIE TABELARYCZNE  
Z WYKONANIA BUDŻETU GMINY STRZELCE ZA 2010 ROK  
DOCHODY**

1	2	3	4	5	6	7
	85216		Zasiłki stałe	31 368,00	31 308,05	0,0
		2030	Dotacje celowe otrzymane z budżetu państwa na realizację własnych zadań bieżących gmin	31 368,00	31 308,05	0,0
	85219		Ośrodki pomocy społecznej	118 822,00	118 822,00	0,0
		2030	Dotacje celowe otrzymane z budżetu państwa na realizację własnych zadań bieżących gmin	118 822,00	118 822,00	0,0
	85295		Pozostała działalność	73 297,00	72 613,90	0,0
		2030	Dotacje celowe otrzymane z budżetu państwa na realizację własnych zadań bieżących gmin	73 297,00	72 613,90	0,0
<b>853</b>			<b>Pozostałe zadania w zakresie polityki społecznej</b>	<b>224 000,00</b>	<b>210 785,00</b>	<b>0,0</b>
	85324		Państwowy Fundusz Rehabilitacji Osób Niepełnosprawnych	224 000,00	210 785,00	0,0
		2680	Rekompensaty utraconych dochodów w podatkach i opłatach lokalnych	224 000,00	210 785,00	0,0
<b>854</b>			<b>Edukacyjna opieka wychowawcza</b>	<b>46 707,77</b>	<b>45 108,45</b>	<b>0,0</b>
	85415		Pomoc materialna dla uczniów	38 627,00	37 027,68	0,0
		2030	Dotacje celowe otrzymane z budżetu państwa na realizację własnych zadań bieżących gmin	38 627,00	37 027,68	0,0
	85495		Pozostała działalność	8 080,77	8 080,77	0,0
		0970	Wpływy z różnych dochodów	8 080,77	8 080,77	0,0
<b>900</b>			<b>Gospodarka komunalna i ochrona środowiska</b>	<b>74 102,28</b>	<b>34 214,75</b>	<b>46 790,0</b>
	90001		Gospodarka ściekowa i ochrona wód	40 100,00	0,00	46 790,0
		0920	Pozostałe odsetki	100,00	0,00	0,0
		6290	Środki na dofinansowanie własnych zadań bieżących gmin (związków gmin), powiatów (związków powiatów), samorządów województw, pozyskane z innych źródeł	40 000,00	0,00	46 790,0
	90002		Gospodarka odpadami	1 000,00	0,00	0,0
		0400	Wpływy z opłaty produktowej	1 000,00	0,00	0,0
	90019		Wpływy i wydatki związane z gromadzeniem środków z opłat i kar za korzystanie ze środowiska	33 002,28	34 214,75	0,0
		0690	Wpływy z różnych opłat	33 002,28	34 214,75	0,0
<b>OGÓLEM</b>				<b>10 043 852,67</b>	<b>9 685 884,51</b>	<b>54 598,0</b>

**WÓJT**  
Tadeusz Kaczmarek



SPRAWOZDANIE TABELARYCZNE Z WYKONANIA BUDŻETU GMINY STRZELCE  
ZA 2010 ROK  
WYDATKI

Dz.	Rozdz.	§	Wydatki	Plan	Wykonanie	
					Wydatki bieżące	Wydatki majątkowe
1	2	3	4	5	6	7
<b>010</b>			<b>Rolnictwo i łowiectwo</b>	<b>559 484,54</b>	<b>385 327,99</b>	<b>140 936,00</b>
	01010		<i>Infrastruktura wodociągowa i sanitacyjna wsi</i>	172 880,00	0,00	140 936,00
		6050	Wydatki inwestycyjne jednostek budżetowych	172 880,00	0,00	140 936,00
	01030		<i>Izby Rolnicze</i>	12 500,00	11 223,45	0,00
		2850	Wpłaty na rzecz Izb Rolniczych	12 500,00	11 223,45	0,00
	01095		<i>Pozostała działalność</i>	374 104,54	374 104,54	0,00
		4010	Wynagrodzenia osobowe pracowników	4 350,00	4 350,00	0,00
		4110	Składki na ubezpieczenia społeczne	660,77	660,77	0,00
		4120	Składki na FP	106,58	106,58	0,00
		4300	Zakup usług pozostałych	2 153,85	2 153,85	0,00
		4430	Różne opłaty i składki	366 769,16	366 769,16	0,00
		4740	Zakup materiałów papierniczych do sprzętu drukarskiego i urządzeń kserograficznych	64,18	64,18	0,00
<b>400</b>			<b>Wytwarzanie i zaopatrywanie w energię elektryczną, gaz i wodę</b>	<b>499 237,00</b>	<b>395 029,79</b>	<b>61 692,00</b>
	40002		<i>Dostarczanie wody</i>	499 237,00	395 029,79	61 692,00
		3020	Nagrody i wydatki osobowe nie zaliczane do wynagrodzeń	600,00	491,22	0,00
		4010	Wynagrodzenia osobowe pracowników	59 412,00	59 300,00	0,00
		4040	Dodatkowe wynagrodzenie roczne	4 477,00	4 477,00	0,00
		4110	Składki na ubezpieczenie społeczne	10 020,00	9 687,81	0,00
		4120	Składki na FP	1 650,00	1 562,57	0,00
		4170	Wynagrodzenia bezosobowe	2 000,00	1 281,37	0,00
		4210	Zakup materiałów i wyposażenia	149 605,00	135 775,99	0,00
		4260	Zakup energii	130 900,00	120 706,32	0,00
		4270	Zakup usług remontowych	10 000,00	292,80	0,00
		4280	Zakup usług zdrowotnych	200,00	0,00	0,00
		4300	Zakup usług pozostałych	35 481,00	34 190,49	0,00
		4360	Opłaty z tytułu zakupu usług telekomunikacyjnych telefonii komórkowej	1 500,00	1 269,47	0,00
		4370	Opłaty z tytułu zakupu usług telekomunikacyjnych telefonii stacjonarnej	1 000,00	450,64	0,00

**SPRAWOZDANIE TABELARYCZNE Z WYKONANIA BUDŻETU GMINY STRZELCE  
ZA 2010 ROK  
WYDATKI**

1	2	3	4	5	6	7
		4410	Podróże służbowe krajowe	4 200,00	3 863,58	0,00
		4430	Różne opłaty i składki	18 000,00	14 837,85	0,0
		4440	Odpisy na ZFSS	2 095,68	2 095,68	0,00
		4530	Podatek od towarów i usług (VAT)	6 000,00	4599,00	0,00
		4700	Szkolenia pracowników niebędących członkami korpusu służby cywilnej	404,32	148,00	0,00
		6060	Wydatki na zakupy inwestycyjne jednostek budżetowych	61 692,00	0,00	61 692,00
<b>600</b>			<b>Transport i łączność</b>	<b>1 582 405,00</b>	<b>454 707,26</b>	<b>1 042 205,78</b>
	60014		<i>Drogi powiatowe</i>	<i>200 286,00</i>	<i>187 040,32</i>	<i>0,00</i>
		4270	Zakup usług remontowych	198 197,00	184 952,00	0,00
		4430	Różne opłaty i składki	286,00	285,32	0,00
		4600	Kary i odszkodowania wypłacane na rzecz osób prawnych i innych jednostek organizacyjnych	1 803,00	1 803,00	0,00
	60016		<i>Drogi publiczne gminne</i>	<i>1 190 305,00</i>	<i>240 293,50</i>	<i>900 870,77</i>
		4210	Zakup materiałów i wyposażenia	27 771,00	26 785,02	0,00
		4270	Zakup usług remontowych	27 000,00	26 270,26	0,00
		4300	Zakup usług pozostałych	188 534,00	187 238,22	0,00
		4610	Koszty postępowania sądowego i prokuratorskiego	1 000,00	0,00	0,00
		6050	Wydatki inwestycyjne jednostek budżetowych	946 000,00	0,00	900 870,77
	60017		<i>Drogi wewnętrzne</i>	<i>120 000,00</i>	<i>0,00</i>	<i>109 793,13</i>
		6050	Wydatki inwestycyjne jednostek budżetowych	120 000,00	0,00	109 793,13
	60095		<i>Pozostała działalność</i>	<i>71 814,00</i>	<i>27 373,44</i>	<i>31 541,88</i>
		2310	Dotacje przekazane gminie na zadania bieżące realizowane na podstawie porozumień między jednostkami samorządu terytorialnego	19 100,00	19 100,00	0,00
		4210	Zakup materiałów i wyposażenia	14 000,00	7 883,04	0,00
		4300	Zakup usług pozostałych	4 714,00	390,40	0,00
		6060	Wydatki na zakupy inwestycyjne jednostek budżetowych	34 000,00	0,00	31 541,88
<b>700</b>			<b>Gospodarka mieszkaniowa</b>	<b>436 959,00</b>	<b>161 160,63</b>	<b>0,00</b>
	70005		<i>Gospodarka gruntami i nieruchomościami</i>	<i>436 959,00</i>	<i>161 160,63</i>	<i>0,00</i>
		4110	Składki na ubezpieczenie społeczne	300,00	0,00	0,00
		4120	Składki na FP	200,00	29,40	0,00
		4170	Wynagrodzenia bezosobowe	2 000,00	1 200,00	0,00

**SPRAWOZDANIE TABELARYCZNE Z WYKONANIA BUDŻETU GMINY STRZELCE  
ZA 2010 ROK  
WYDATKI**

1	2	3	4	5	6	7
		4210	Zakup materiałów i wyposażenia	130 459,00	122 505,71	0,00
		4260	Zakup energii	22 000,00	10 930,89	0,00
		4270	Zakup usług remontowych	7 000,00	0,00	0,00
		4300	Zakup usług pozostałych	35 000,00	24 021,03	0,00
		4430	Różne opłaty i składki	2 000,00	734,60	0,00
		4530	Podatek od towarów i usług (VAT)	3 000,00	1 739,00	0,00
		4610	Koszty postępowania sądowego i prokuratorskiego	5 000,00	0,00	0,00
		6060	Wydatki na zakupy inwestycyjne jednostek budżetowych	230 000,00	0,00	0,00
<b>710</b>			<b>Działalność usługowa</b>	<b>20 000,00</b>	<b>13 592,22</b>	<b>0,00</b>
	71004		<i>Plany zagospodarowania przestrzennego</i>	<i>20 000,00</i>	<i>13 592,22</i>	<i>0,00</i>
		4300	Zakup usług pozostałych	20 000,00	13 592,22	0,00
<b>750</b>			<b>Administracja publiczna</b>	<b>1 826 126,70</b>	<b>1 720 785,55</b>	<b>8 176,00</b>
	75011		<i>Urzędy wojewódzkie</i>	<i>85 358,00</i>	<i>85 357,99</i>	<i>0,00</i>
		4010	Wynagrodzenia osobowe pracowników	55 160,00	55 160,00	0,00
		4040	Dodatkowe wynagrodzenie roczne	5 719,00	5 719,00	0,00
		4110	Składki na ubezpieczenia społeczne	9 247,00	9 247,00	0,00
		4120	Składki na FP	1 492,00	1 492,00	0,00
		4210	Zakup materiałów i wyposażenia	9 738,26	9 738,26	0,00
		4300	Zakup usług pozostałych	3 361,74	3 361,73	0,00
		4410	Podróże służbowe krajowe	640,00	640,00	0,00
	75022		<i>Rady gmin</i>	<i>88 800,00</i>	<i>81 631,97</i>	<i>0,00</i>
		3030	Różne wydatki na rzecz osób fizycznych	81 400,00	75 582,00	0,00
		4210	Zakup materiałów i wyposażenia	3 200,00	3 049,82	0,00
		4300	Zakup usług pozostałych	3 000,00	2 671,72	0,00
		4410	Podróże służbowe krajowe	200,00	0,00	0,00
		4740	Zakup materiałów papierniczych do sprzętu drukarskiego i urządzeń kserograficznych	1 000,00	328,43	0,00
	75023		<i>Urzędy gmin</i>	<i>1 293 402,85</i>	<i>1 243 198,10</i>	<i>2 616,90</i>
		3020	Nagrody i wydatki osobowe nie zaliczane do wynagrodzeń	4 320,00	2 227,95	0,00
		4010	Wynagrodzenia osobowe pracowników	715 135,00	714 540,96	0,00
		4040	Dodatkowe wynagrodzenie roczne	55 862,00	55 862,00	0,00



**SPRAWOZDANIE TABELARYCZNE Z WYKONANIA BUDŻETU GMINY STRZELCE  
ZA 2010 ROK  
WYDATKI**

1	2	3	4	5	6	7
		4110	Składki na ubezpieczenia społeczne	123 200,00	113 066,92	0,00
		4120	Składki na FP	19 870,00	17 659,48	0,00
		4140	Wpłaty na PFRON	40 000,00	38 596,00	0,00
		4170	Wynagrodzenia bezosobowe	5 000,00	2 799,16	0,00
		4210	Zakup materiałów i wyposażenia	43 851,00	42 505,39	0,00
		4260	Zakup energii	38 000,00	31 725,38	0,00
		4270	Zakup usług remontowych	2 550,20	87,55	0,00
		4280	Zakup usług zdrowotnych	900,00	321,00	0,00
		4300	Zakup usług pozostałych	118 000,00	116 386,00	0,00
		4350	Opłaty za usługi internetowe	2 500,00	1 488,18	0,00
		4360	Opłaty z tytułu zakupu usług telekomunikacyjnych telefonii komórkowej	5 400,00	4 754,83	0,00
		4370	Opłaty z tytułu zakupu usług telekomunikacyjnych telefonii stacjonarnej	11 600,00	10 746,34	0,00
		4410	Podróże służbowe krajowe	16 000,00	14 568,76	0,00
		4430	Różne opłaty i składki	10 000,00	7 020,00	0,00
		4440	Odpisy na ZFSS	22 968,65	22 968,65	0,00
		4510	Opłaty na rzecz budżetu państwa	200,00	0,00	0,00
		4590	Kary i odszkodowania wypłacane na rzecz osób fizycznych	16 546,00	16 545,99	0,00
		4700	Szkolenia pracowników niebędących członkami korpusu służby cywilnej	6 500,00	6 231,00	0,00
		4740	Zakup materiałów piernicznych do sprzętu drukarskiego i urządzeń kserograficznych	5 000,00	4 748,85	0,00
		4750	Zakup akcesoriów komputerowych, w tym programów i licencji	20 000,00	18 347,71	0,00
		6060	Wydatki na zakupy inwestycyjne	10 000,00	0,00	2 616,90
	75056		<i>Spis powszechny i inne</i>	<i>15 375,00</i>	<i>15 304,88</i>	<i>0,00</i>
		3020	Nagrody i wydatki osobowe nie zaliczane do wynagrodzeń	11 500,00	11 500,00	0,00
		4110	Składki na ubezpieczenia społeczne	1 882,04	1 881,90	0,00
		4120	Składki na FP	303,96	303,53	0,00
		4170	Wynagrodzenia bezosobowe	889,00	889,00	0,00
		4210	Zakup materiałów i wyposażenia	700,00	685,56	0,00

**SPRAWOZDANIE TABELARYCZNE Z WYKONANIA BUDŻETU GMINY STRZELCE  
ZA 2010 ROK  
WYDATKI**

1	2	3	4	5	6	7
		4370	Oplaty z tytułu zakupu usług telekomunikacyjnych telefonii stacjonarnej	50,00	0,00	0,00
		4740	Zakup materiałów papierniczych do sprzętu drukarskiego i urządzeń kserograficznych	50,00	44,89	0,00
	75075		<i>Promocja jednostek samorządu terytorialnego</i>	5 000,00	3 615,10	0,00
		2320	Dotacje celowe przekazane dla powiatu na zadania bieżące realizowane na podstawie porozumień (umów) między jednostkami samorządowymi	1 000,00	1 000,00	0,00
		4210	Zakup materiałów i wyposażenia	1 500,00	400,00	0,00
		4300	Zakup usług pozostałych	2 500,00	2 215,10	0,00
	75095		<i>Pozostała działalność</i>	338 190,85	291 677,51	5 559,10
		3020	Nagrody i wydatki osobowe nie zaliczane do wynagrodzeń	2 800,00	2 785,70	0,00
		3030	Różne wydatki na rzecz osób fizycznych	9 000,00	7 200,00	0,00
		4010	Wynagrodzenia osobowe pracowników	235 970,00	215 355,87	0,00
		4040	Dodatkowe wynagrodzenie roczne	5 656,00	5 656,00	0,00
		4110	Składki na ubezpieczenia społeczne	34 380,00	32 589,90	0,00
		4120	Składki na FP	5 250,00	517,81	0,00
		4210	Zakup materiałów i wyposażenia	5 000,00	4 600,34	0,00
		4280	Zakup usług zdrowotnych	2 000,00	1 758,00	0,00
		4300	Zakup usług pozostałych	7 000,00	5 745,74	0,00
		4410	Podróże służbowe krajowe	300,00	0,00	0,00
		4440	Odpisy na ZFŚS	14 481,15	14 481,15	0,00
		4700	Szkolenia pracowników niebędących członkami korpusu służby cywilnej	1 000,00	987,00	0,00
		6630	Dotacje celowe przekazane do samorządu województwa na inwestycyjne i zakupy inwestycyjne realizowane na podstawie porozumień (umów) między jednostkami samorządu terytorialnego	15 353,70	0,00	5 559,10
751			<b>Urzędy naczelnych organów władzy państwowej, kontroli i ochrony prawa oraz sądownictwa</b>	<b>40 990,00</b>	<b>29 515,19</b>	<b>0,00</b>

**SPRAWOZDANIE TABELARYCZNE Z WYKONANIA BUDŻETU GMINY STRZELCE  
ZA 2010 ROK  
WYDATKI**

1	2	3	4	5	6	7
	75101		Urzędy naczelnych organów władzy państwowej, kontroli i ochrony prawa	624,00	623,99	0,00
		4210	Zakup materiałów i wyposażenia	624,00	623,99	0,00
	75107		Wybory Prezydenta Rzeczypospolitej Polskiej	16 999,00	16 234,83	0,00
		3030	Różne wydatki na rzecz osób fizycznych	10 080,00	10 080,00	0,00
		4110	Składki na ubezpieczenia społeczne	306,00	268,98	0,00
		4120	Składki na Fundusz Pracy	50,00	39,24	0,00
		4170	Wynagrodzenia bezosobowe	2 002,00	2 000,69	0,00
		4210	Zakup materiałów i wyposażenia	2 201,00	2 180,16	0,00
		4260	Zakup energii	100,00	00,00	0,00
		4300	Zakup usług pozostałych	376,00	48,80	0,00
		4360	Oplaty z tytułu zakupu usług telekomunikacyjnych telefonii komórkowej	50,00	0,00	0,00
		4370	Oplaty z tytułu zakupu usług telekomunikacyjnych telefonii stacjonarnej	50,00	50,00	0,00
		4410	Podróże służbowe krajowe	1 524,00	1 364,70	0,00
		4740	Zakup materiałów papierniczych do sprzętu drukarskiego i urządzeń kserograficznych	260,00	202,26	0,00
	75109		Wybory do rad gmin, rad powiatów i sejmików województw, wybory wójtów, burmistrzów i prezydentów miast oraz referenda gminne, powiatowe i wojewódzkie	23 367,00	12 656,37	0,00
		3030	Różne świadczenia na rzecz osób fizycznych	13 020,00	6 510,00	0,00
		4110	Składki na ubezpieczenia społeczne	624,00	86,89	0,00
		4120	Składki na FP	101,00	14,02	0,00
		4170	Wynagrodzenia bezosobowe	4 102,00	2 862,05	0,00
		4210	Zakup materiałów i wyposażenia	2 035,00	1 584,52	0,00
		4300	Zakup usług pozostałych	2 285,00	828,25	0,00
		4370	Oplaty z tytułu zakupu usług telekomunikacyjnych telefonii stacjonarnej	100,00	100,00	0,00
		4410	Podróże służbowe krajowe	1 000,00	660,51	0,00

**SPRAWOZDANIE TABELARYCZNE Z WYKONANIA BUDŻETU GMINY STRZELCE  
ZA 2010 ROK  
WYDATKI**

1	2	3	4	5	6	7
		4740	Zakup materiałów papierniczych do sprzętu drukarskiego i urządzeń kserograficznych	100,00	10,13	0,00
<b>752</b>			<b>Obrona narodowa</b>	<b>360,00</b>	<b>0,00</b>	<b>0,00</b>
	75212		<i>Pozostałe wydatki obronne</i>	360,00	0,00	0,00
		4170	Wynagrodzenia bezosobowe	360,00	0,00	0,00
<b>754</b>			<b>Bezpieczeństwo publiczne i ochrona przeciwpożarowa</b>	<b>159 065,00</b>	<b>102 350,72</b>	<b>4 601,00</b>
	75404		<i>Komendy wojewódzkie Policji</i>	4 000,00	3 538,00	0,00
		3000	Wpłaty jednostek na fundusz celowy	4 000,00	3 538,00	0,00
	75412		<i>Ochotnicze straże pożarne</i>	125 685,00	95 385,15	4 601,00
		2710	Dotacja celowa na pomoc finansową udzielaną między jednostkami samorządu terytorialnego na dofinansowanie własnych zadań bieżących	3 000,00	2 993,20	0,00
		2820	Dotacja celowa z budżetu na finansowanie lub dofinansowanie zadań zleconych do realizacji stowarzyszeniom	34 000,00	33 256,82	0,00
		3020	Nagrody i wydatki osobowe nie zaliczane do wynagrodzeń	500,00	0,00	0,00
		3030	Różne świadczenia na rzecz osób fizycznych	13 600,00	11 780,00	0,00
		4110	Składki na ubezpieczenia społeczne	1 135,00	1 130,04	0,00
		4170	Wynagrodzenia bezosobowe	7 440,00	7 440,00	0,00
		4210	Zakup materiałów i wyposażenia	30 175,00	20 894,84	0,00
		4260	Zakup energii	500,00	0,00	0,00
		4270	Zakup usług remontowych	1 835,00	0,00	0,00
		4280	Zakup usług zdrowotnych	4 000,00	1 020,00	0,00
		4300	Zakup usług pozostałych	10 000,00	5 349,09	0,00
		4410	Podróże służbowe krajowe	4 000,00	2 102,16	0,00
		4430	Różne opłaty i składki	10 000,00	9 419,00	0,00
		6060	Wydatki na zakupy inwestycyjne jednostek budżetowych	5 500,00	0,00	4 601,00
	75414		<i>Obrona cywilna</i>	5 925,00	3 427,57	0,00
		4110	Składki na ubezpieczenia społeczne	165,00	164,05	0,00
		4170	Wynagrodzenia bezosobowe	1 100,00	1 080,00	0,00
		4210	Zakup materiałów i wyposażenia	2 000,00	1 697,00	0,00

**SPRAWOZDANIE TABELARYCZNE Z WYKONANIA BUDŻETU GMINY STRZELCE  
ZA 2010 ROK  
WYDATKI**

1	2	3	4	5	6	7
		4270	Zakup usług remontowych	300,00	0,00	0,00
		4300	Zakup usług pozostałych	500,00	80,52	0,00
		4410	Podróże służbowe krajowe	190,00	0,00	0,00
		4430	Różne opłaty i składki	410,00	406,00	0,00
		4700	Szkolenia pracowników niebędących członkami korpusu służby cywilnej	1 260,00	0,00	0,00
	75421		<i>Zarządzanie kryzysowe</i>	22 755,00	0,00	0,00
		4210	Zakup materiałów i wyposażenia	10 000,00	0,00	0,00
		4300	Zakup usług pozostałych	12 755,00	0,00	0,00
	75495		<i>Pozostała działalność</i>	700,00	0,00	0,00
		4210	Zakup materiałów i wyposażenia	700,00	0,00	0,00
<b>756</b>			<b>Dochody od osób prawnych, od osób fizycznych i od innych jednostek nie posiadających osobowości prawnej oraz wydatki związane z ich poborem</b>	<b>40 700,00</b>	<b>34 759,90</b>	<b>0,00</b>
	75647		<i>Pobór podatków</i>	40 700,00	34 759,90	0,00
		4100	Wynagrodzenia agencyjno-prowizyjne	35 000,00	30 637,10	0,00
		4210	Zakup materiałów i wyposażenia	700,00	641,74	0,00
		4300	Zakup usług pozostałych	2 500,00	2 481,06	0,00
		4610	Koszty postępowania sądowego i prokuratorskiego	2 500,00	1 000,00	0,00
<b>757</b>			<b>Obsługa długu publicznego</b>	<b>67 000,00</b>	<b>54 990,15</b>	<b>0,00</b>
	75702		<i>Obsługa papierów wartościowych, kredytów i pożyczek jednostek samorządu terytorialnego</i>	67 000,00	54 990,15	0,00
		8070	Odsetki i dyskonto od krajowych skarbowych papierów wartościowych oraz pożyczek i kredytów	67 000,00	54 990,15	0,00
<b>758</b>			<b>Różne rozliczenia</b>	<b>10 000,00</b>	<b>0,00</b>	<b>0,00</b>
	75818		<i>Rezerwy ogólne i celowe</i>	10 000,00	0,00	0,00
		4810	Rezerwy	10 000,00	0,00	0,00
<b>801</b>			<b>Oświata i wychowanie</b>	<b>3 472 297,00</b>	<b>3 011 718,76</b>	<b>14 866,23</b>
	80101		<i>Szkoły podstawowe</i>	1 665 762,97	1 320 306,61	0,00
		3020	Nagrody i wydatki osobowe nie zaliczane do wynagrodzeń	67 385,00	59 686,14	0,00
		3240	Stypendia dla uczniów	6 000,00	5 940,00	0,00
		4010	Wynagrodzenia osobowe pracowników	779 846,00	779 620,85	0,00
		4040	Dodatkowe wynagrodzenie roczne	62 204,00	62 204,00	0,00



**SPRAWOZDANIE TABELARYCZNE Z WYKONANIA BUDŻETU GMINY STRZELCE  
ZA 2010 ROK  
WYDATKI**

1	2	3	4	5	6	7
		4110	Składki na ubezpieczenia społeczne	132 435,00	132 346,03	0,00
		4120	Składki na FP	19 605,00	19 422,88	0,00
		4170	Wynagrodzenia bezosobowe	200,00	108,00	0,00
		4210	Zakup materiałów i wyposażenia	134 000,00	127 012,78	0,00
		4240	Zakup pomocy naukowych, dydaktycznych i książek	3 000,00	944,17	0,00
		4260	Zakup energii	33 890,00	22 165,97	0,00
		4270	Zakup usług remontowych	1 000,00	146,60	0,00
		4280	Zakup usług zdrowotnych	2 000,00	648,00	0,00
		4300	Zakup usług pozostałych	36 000,00	29 886,26	0,00
		4350	Opłaty za usługi internetowe	3 000,00	2 496,99	0,00
		4370	Opłaty z tytułu zakupu usług telekomunikacyjnych telefonii stacjonarnej	3 500,00	1 981,73	0,00
		4410	Podróże służbowe krajowe	3 760,00	2 635,42	0,00
		4430	Różne opłaty i składki	7 000,00	3 161,62	0,00
		4440	Odpisy na ZFŚS	65 437,97	65 437,97	0,00
		4700	Szkolenia pracowników niebędących członkami korpusu służby cywilnej	2 000,00	1 850,00	0,00
		4740	Zakup materiałów papierniczych do sprzętu drukarskiego i urządzeń kserograficznych	1 500,00	1 456,17	0,00
		4750	Zakup akcesoriów komputerowych, w tym programów i licencji	2 000,00	1 155,03	0,00
		6050	Wydatki inwestycyjne jednostek budżetowych	300 000,00	0,00	0,00
	80103		<i>Oddziały przedszkolne w szkołach podstawowych</i>	13 750,00	11 972,64	0,00
		2310	Dotacje przekazane gminie na zadania bieżące realizowane na podstawie porozumień między jednostkami samorządu terytorialnego	13 750,00	11 972,64	0,00
	80104		<i>Przedszkole</i>	224 061,63	210 051,03	0,00
		2310	Dotacje przekazane gminie na zadania bieżące realizowane na podstawie porozumień między jednostkami samorządu terytorialnego	72 500,00	70 017,08	0,00
		3020	Nagrody i wydatki osobowe nie zaliczane do wynagrodzeń	7 306,00	5 985,53	0,00
		4010	Wynagrodzenia osobowe pracowników	96 344,00	96 126,22	0,00