

USŁUGI PROJEKTOWE I NADZORY "MAWIKON"
S.C. K. MAJTCZAK, W. WIECHNO

99-300 KUTNO, ul. Plac Wolności 14, tel.:604 416 983; 504 219 414

e-mail: krzysiekmaja@wp.pl, witw2006@wp.pl

NIP: 775 261 84 56; REGON: 100832074; Rach. Bank.: PL90 1140 2017 0000 4602 1121 6399

Kompleksowa obsługa
inwestycji budowlanych
w zakresie projektowania
i nadzoru:

- konstrukcji betonowych
 - konstrukcji żelbetowych
 - konstrukcji stalowych
 - konstrukcji drewnianych
 - dróg i mostów.
- Doradztwo techniczne

Egz 1

PROJEKT DO ZGŁOSZENIA

Tytuł opracowania

**Remont Świetlicy Wiejskiej w Wieszczycach dz. nr
ew. 27/1 gm. Strzelce**

Lokalizacja inwestycji

**Wieszczyce gm. Strzelce
dz. nr ew. 27/1**

Inwestor

**GMINA STRZELCE
STRZELCE UL. LEŚNA 1 99-307 STRZELCE**

Przedmiotowy projekt podlega ochronie przewidzianej w ustawie o prawie autorskim i prawach pokrewnych i nie dopuszcza wprowadzania w nim jakichkolwiek zmian bez zgody autora.

Oświadczam się że projekt budowlany sporządzony został zgodnie z obowiązującymi przepisami oraz zasadami wiedzy technicznej

MAWIKON

	Nazwisko i imię	Podpis
Projektował:	mgr inż. Krzysztof Majtczak LOD/0844/POOK/07	
Projektował:	mgr inż. Witold Wiechno LOD/0160/POOK/04	

PROJEKT ZAGOSPODAROWANIA

1. PRZEDMIOT INWESTYCJI

Przedmiotem opracowania jest **Remont Świetlicy Wiejskiej w Wieszczychach dz. nr ew. 27/1 gm. Strzelce**

Właścicielem działki o nr ew. 27/1 położonej w miejscowości Wieszczyce jest Gmina Strzelce, Strzelce ul. Leśna 1 99-307 Strzelce.

2. STAN ISTNIEJĄCY

Budynek Świetlicy Wiejskiej wykonany w technologii tradycyjnej. Ściany murowane z pustaka, dach w konstrukcji mieszalnej (dźwigary żelbetowe o przekroju teowym na nich oparte krokwie drewniane. Dach dwuspadowy, kryty eternitem. Okna w budynku PCV, stolarka drzwiowa drewniana – do wymiany.

Działka jest nieogrodzona.

Na terenie objętym opracowaniem znajdują się następujące media:

- sieć wodociągowa
- kanalizacja – istniejące szambo
- linia energetyczna – istniejące przyłącze

3. PROJEKTOWANE ZAGOSPODAROWANIE

W ramach planowanej inwestycji przewidziany jest **Remont Świetlicy Wiejskiej w Wieszczychach dz. nr ew. 27/1 gm. Strzelce**. Planowany zakres inwestycji nie powoduje zagrożeń dla środowiska oraz higieny i zdrowia użytkowników projektowanej budowy, oraz osób trzecich.

4. KOMUNIKACJA

Zachowuje się istniejący zjazd z drogi gminnej.

5. MIEJSCA PARKINGOWE

Projektuje się miejsca parkingowe dla użytkowników działki w granicach działki o nr ew. 27/1.

6. DANE OGÓLNE BUDYNKU:

Powierzchnia zabudowy	-	171,21m ²
Powierzchnia użytkowa	-	151,31m ²
Kubatura	-	687,46m ³

7. OCHRONA ŚRODOWISKA

Nie przewiduje się zagrożeń dla środowiska, zdrowia i higieny użytkowników związanych z inwestycją.

Odpadki stałe gromadzone w pojemnikach, wywożone przez odpowiednie służby do utylizacji lub na wysypisko.

Ścieki sanitarne odprowadzane do istniejącego zbiornika szczelnego umieszczonego na działce, a następnie do pobliskiej oczyszczalni ścieków za pośrednictwem służb oczyszczania miejscowości.

Wody opadowe – odprowadzane powierzchniowo po terenie.

8. OCHRONA KONSERWATORSKA

Działka na którym zaprojektowana została inwestycja nie znajduje się w strefie konserwatorskiej ochrony zabytków.

9. STREFA GÓRNICZA

Działka na którym zaprojektowana została inwestycja nie znajduje się w strefie szkód górniczych.

OPIS TECHNICZNY

1. Dane ogólne.

- 1.1. Inwestor: **GMINA STRZELCE**
Strzelce ul. Leśna 1 99-307 Strzelce
- 1.2. Adres inwestycji: **Wieszczyce gm. Strzelce dz. nr ew. 27/1**
- 1.3. Temat: **REMONT ŚWIETLICY WIEJSKIEJ W WIESZCZYCACH DZ. NR EW. 27/1 GM. STRZELCE**
- 1.4. Podstawa opracowania:
 - Obowiązujące Polskie Normy,
 - Wizja lokalna w terenie przyszłej inwestycji
 - Uzgodnienia z Inwestorem

2. Charakterystyka ogólna obiektu.

2.1. Dane ogólne i charakterystyczne wielkości projektowanej **Remont Świetlicy Wiejskiej w Wieszczycach dz. nr ew. 27/1 gm. Strzelce**

Powierzchnia zabudowy	-	171,21m ²
Powierzchnia użytkowa	-	151,31m ²
Kubatura	-	687,46m ³

Projektuje się remont budynku Świetlicy Wiejskiej w Wieszczycach.

3. Opis szczegółowy remontu.

Projektuje się remont budynku Świetlicy Wiejskiej w Wieszczycach polegający na:

- wykonaniu remontu posadzki w budynku (skucie starej posadzki oraz wykonanie nowej),
- demontaż istniejących drzwi zewnętrznych, a następnie montaż nowych aluminiowych o profilu ciepłym,
- rozbiórka istniejącego pokrycia dachowego z eternitu oraz łąt i kontrłąt,
- montaż łąt i kontrłąt, folii oraz montaż nowej blachy na dachu, wraz z dociepleniem na sali głównej
- wykonanie nowych obróbek blacharskich (gąsiory, blacha powlekana płaska),
- montaż rynien i rur spustowych,

OPRACOWAŁ:

WYTYCZNE PLANU BEZPIECZEŃSTWA I OCHRONY ZDROWIA.

Plan bezpieczeństwa i ochrony zdrowia należy sporządzić przed przystąpieniem do robót w oparciu o Rozporządzenie Ministra Infrastruktury 1256 z dnia 27 sierpnia 2002 r w sprawie szczegółowego zakresu i formy planu bezpieczeństwa i ochrony zdrowia oraz szczegółowego zakresu rodzajów robót budowlanych, stwarzających zagrożenia bezpieczeństwa i zdrowia ludzi.

I. Plan bezpieczeństwa i ochrony zdrowia, zwany dalej "planem bioz", winien zawierać:

- 1) stronę tytułową;
- 2) część opisową w oparciu o opis techniczny PB;
- 3) część rysunkową w oparciu o PB,

2. Na stronie tytułowej zamieszcza się:

- 1) nazwę i adres obiektu budowlanego;
- 2) imię i nazwisko lub nazwę inwestora oraz jego adres;
- 3) imię i nazwisko oraz adres kierownika budowy, sporządzającego plan „bioz”, a w przypadku gdy plan „bioz” sporządzany jest przez inną osobę – również imię i nazwisko oraz adres tej osoby lub nazwę i adres podmiotu sporządzającego plan „bioz”.

3. Część opisowa zawiera w szczególności:

- 1) zakres robót dla całego zamierzenia budowlanego oraz kolejność realizacji poszczególnych obiektów;
- 2) wykaz istniejących obiektów budowlanych podlegających adaptacji lub rozbiórce;
- 3) wskazanie elementów zagospodarowania działki lub terenu, które mogą stwarzać zagrożenie bezpieczeństwa i zdrowia ludzi;
- 4) informacje dotyczące przewidywanych zagrożeń występujących podczas realizacji robót budowlanych, określające skalę i rodzaje zagrożenia oraz miejsce i czas ich wystąpienia;
- 5) informacje o wydzieleniu i oznakowaniu miejsca prowadzenia robót budowlanych, stosownie do rodzaju zagrożenia;
- 6) informację o sposobie prowadzenia instruktażu pracowników przed przystąpieniem do realizacji robót szczególnie niebezpiecznych, w tym:
 - a) określenie zasad postępowania w przypadku wystąpienia zagrożenia,

- b) konieczność stosowania przez pracowników środków ochrony indywidualnej, zabezpieczających przed skutkami zagrożenia,
- 0
- c) zasady bezpośredniego nadzoru nad pracami szczególnie niebezpiecznymi przez wyznaczone w tym celu osoby;

7) określenie sposobu przechowywania i przemieszczania materiałów, wyrobów, substancji oraz preparatów niebezpiecznych na terenie budowy;

8) wskazanie środków technicznych i organizacyjnych, zapobiegających niebezpieczeństwom wynikającym z wykonywania robót budowlanych w strefach szczególnego zagrożenia zdrowia lub w ich sąsiedztwie, w tym zapewniających bezpieczną i sprawną komunikację, umożliwiającą szybką ewakuację na wypadek pożaru, awarii i innych zagrożenia;

9) wskazanie miejsca przechowywania dokumentacji budowy oraz dokumentów niezbędnych do prawidłowej eksploatacji maszyn i innych urządzeń technicznych.

4. Część rysunkowa, opracowana na kopii projektu zagospodarowania działki lub terenu, zawiera dane umożliwiające łatwe odczytanie części opisowej, w szczególności:

- 1) czytelną legendę;
- 2) oznaczenie czynników mogących stwarzać zagrożenie;
- 3) rozmieszczenie urządzeń przeciwpożarowych wraz z parametrami poboru mediów, punktami czerpalnymi, zaworami odcinającymi, drogami dojazdowymi;
- 4) rozmieszczenie sprzętu ratunkowego, niezbędnego przy prowadzeniu robót budowlanych;
- 5) rozmieszczenie i oznaczenie granic obszarów wewnętrznych i zewnętrznych stref ochronnych, wynikających z przepisów odrębnych, takich jak strefy magazynowania i składowania materiałów, wyrobów, substancji, oraz preparatów niebezpiecznych, strefy pracy sprzętu zmechanizowanego i pomocniczego;
- 6) rozmieszczenie placów produkcji pomocniczej, takich jak węzły produkcji betonu cementowego i asfaltowego, prefabrykatów;
- 7) przedstawienie rozwiązań układów komunikacyjnych, transportu na potrzeby budowy oraz ogrodzenia terenu;
- 8) lokalizacji pomieszczeń higieniczno-sanitarnych.

II. W planie bioz nie umieszcza się żadnych danych dotyczących obiektów lub części tych obiektów służących obronności lub bezpieczeństwu, które mogą ujawnić charakter, przeznaczenie i nazwę tych obiektów. Zakres wyłączenia określa inwestor zgodnie z przepisami odrębnymi.

III. Wprowadzane zmiany, wynikające z postępu robót budowlanych, a dotyczące bezpieczeństwa i ochrony zdrowia w części opisowej i w części rysunkowej planu „bioz”. powinny być opatrzone adnotacją kierownika budowy o przyczynach ich wprowadzenia.

IV. Szczegółowy zakres robót budowlanych, o których mowa w art.21a ust.2 pkt 1-10 ustawy Prawo Budowlane, obejmuje:

1) roboty budowlane, których charakter, organizacja lub miejsce prowadzenia stwarza szczególnie wysokie ryzyko powstania zagrożenia bezpieczeństwa i zdrowia ludzi, a w szczególności przysypania ziemią lub upadku z wysokości:

a) wykonywanie wykopów o ścianach pionowych bez rozparcia o głębokości większej niż 1,5 m oraz wykopów o bezpiecznym nachyleniu ścian o głębokości większej niż 3,0 m,

b) roboty, przy których wykonywaniu występuje ryzyko upadku z wysokości ponad 5,0 m,

c) roboty wykonywane przy użyciu dźwigów,

d) roboty wykonywane pod lub w pobliżu przewodów linii elektroenergetycznych, odległości liczonej poziomo od skrajnych przewodów mniejszej niż:

- 3,0 m - dla linii o napięciu znamionowym nie przekraczającym 1 kV,

- 5,0 m - dla linii o napięciu znamionowym powyżej 1 kV, lecz nie przekraczającym 15 kV,

2) roboty budowlane, prowadzone w pobliżu linii wysokiego napięcia lub czynnych linii komunikacyjnych

3) roboty budowlane prowadzone w studniach, pod ziemią i w tunelach:

a) roboty prowadzone w zbiornikach, kanałach, wnętrzach urządzeń technicznych i w innych niebezpiecznych przestrzeniach zamkniętych,

b) roboty ziemne związane z przemieszczaniem lub zagęszczaniem gruntu,

c) roboty rozbiórkowe, w tym wykonywanie otworów w istniejących elementach konstrukcyjnych obiektów;

4) roboty budowlane, prowadzone przy montażu i demontażu ciężkich elementów prefabrykowanych, których masa przekracza 1,0 t.

MAPA DO CELÓW OPINIODAWCZYCH
 sytuacyjno – wysokościowa
 Skala 1: 1000

Zgodnie z art. 18 ustawy z dnia 17.05.1989r.
 -Prawo geodezyjne i kartograficzne
 (Dz.U.100/2000, poz. 1086, ze zm.)
 rozpowszechnianie, rozpraszanie oraz
 reprodukcje niniejszej mapy wymaga pozwolenia
 Starosty Kutnowskiego

obręb: Wieszczyce (dz. nr 27/1)
 gmina: Strzelce
 pow. kutnowski
 woj. łódzkie

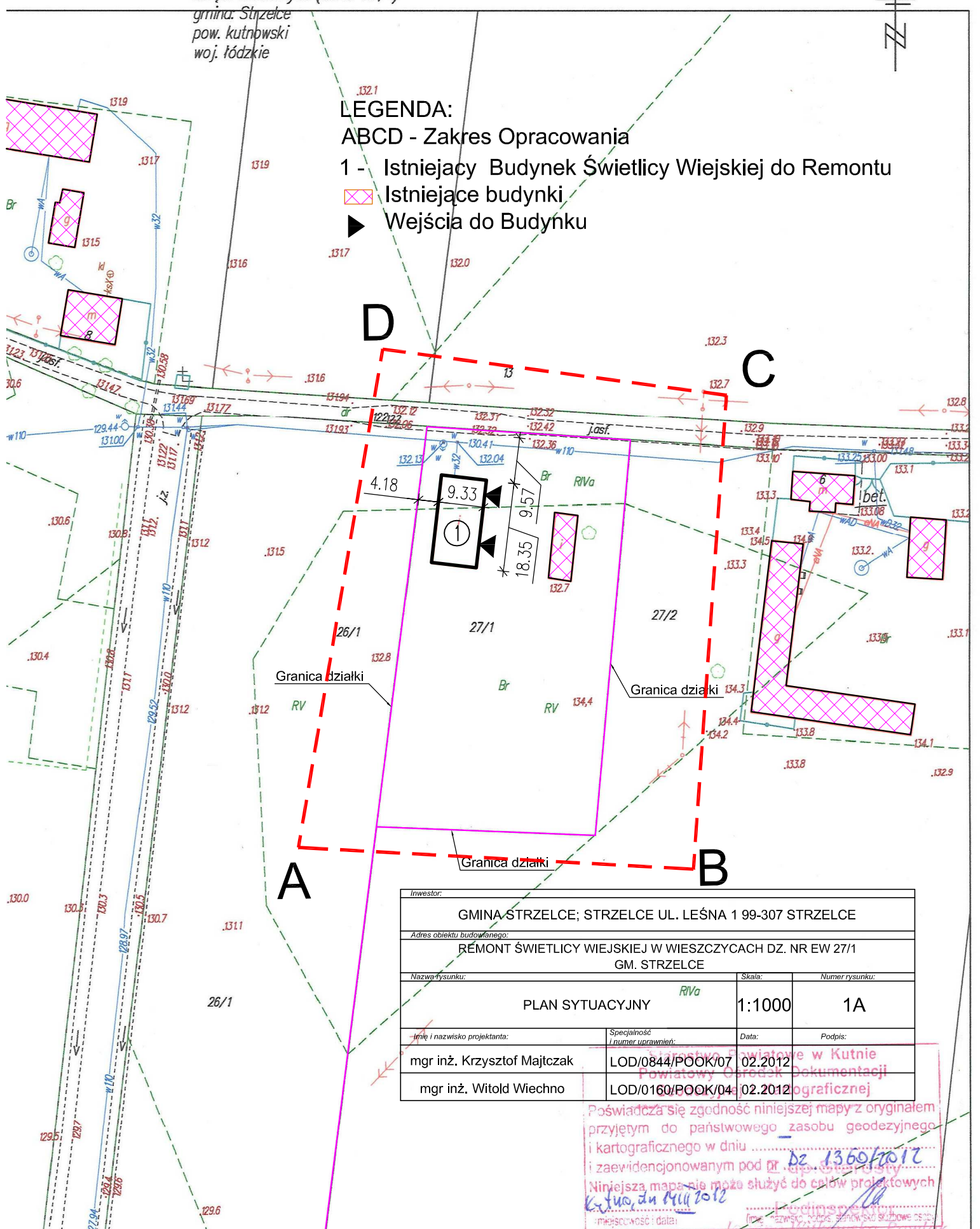
LEGENDA:

ABCD - Zakres Opracowania

1 - Istniejący Budynek Świetlicy Wiejskiej do Remontu

▣ Istniejące budynki

▶ Wejścia do Budyńku



Inwestor:			
GMINA STRZELCE; STRZELCE UL. LEŚNA 1 99-307 STRZELCE			
Adres obiektu budowanego:			
REMONT ŚWIETLICY WIEJSKIEJ W WIESZCZYCACH DZ. NR EW 27/1 GM. STRZELCE			
Nazwa rysunku:		Skala:	Numer rysunku:
PLAN SYTUACYJNY		RiVa 1:1000	1A
Imię i nazwisko projektanta:		Specjalność i numer uprawnień:	Data:
mgr inż. Krzysztof Majtczak		LOD/0844/POOK/07	02.2012
mgr inż. Witold Wiechno		LOD/0160/POOK/04	02.2012

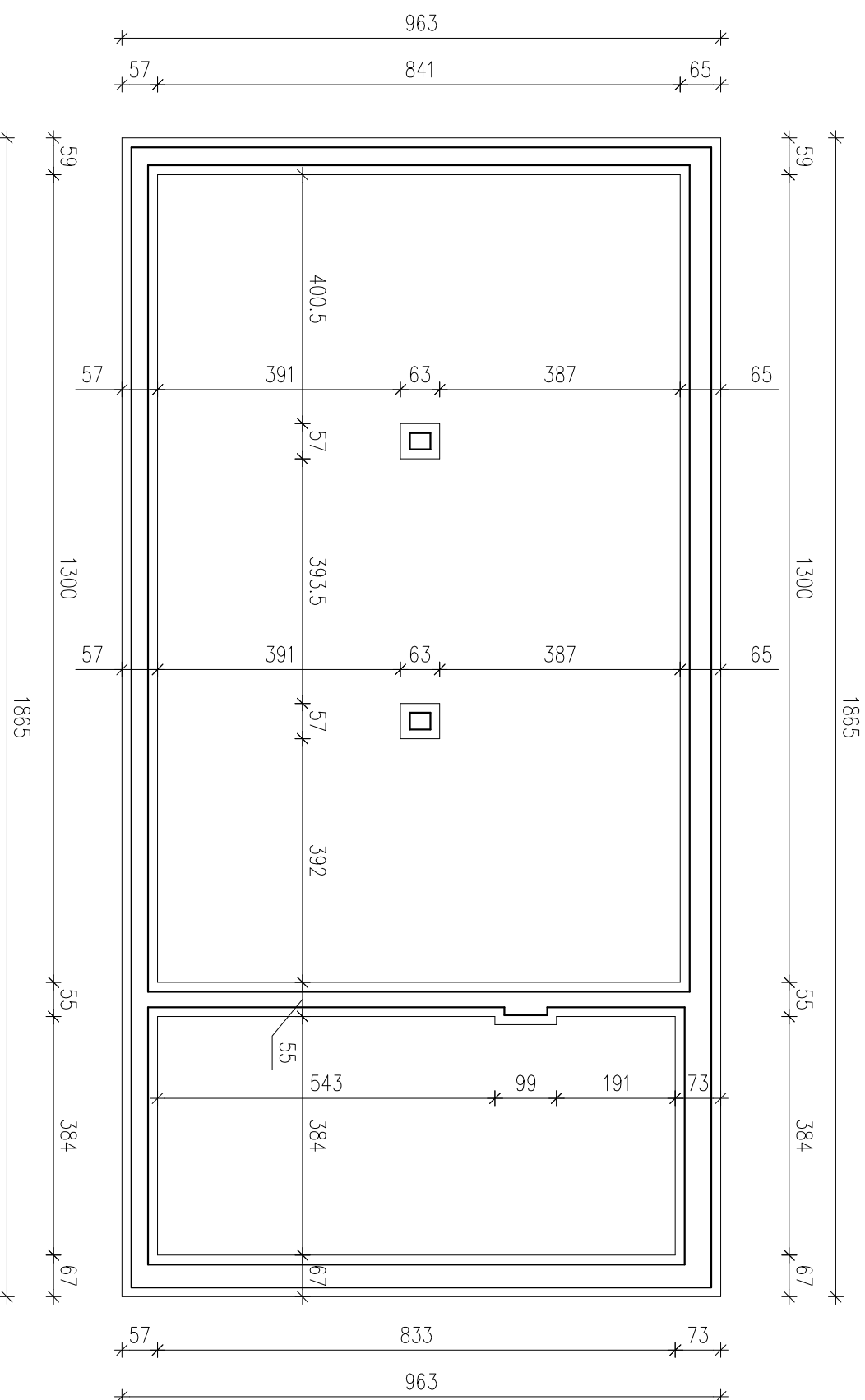
Poświadczam zgodność niniejszej mapy z oryginałem
 przyjętym do państwowego zasobu geodezyjnego
 i kartograficznego w dniu
 i zaewidencjonowanym pod nr
 Niniejsza mapa nie może służyć do celów projektowych

 miejscowość i data:
 imię i nazwisko:

 27/1

RZUT FUNDAMENTÓW - INWENTARYZACJA

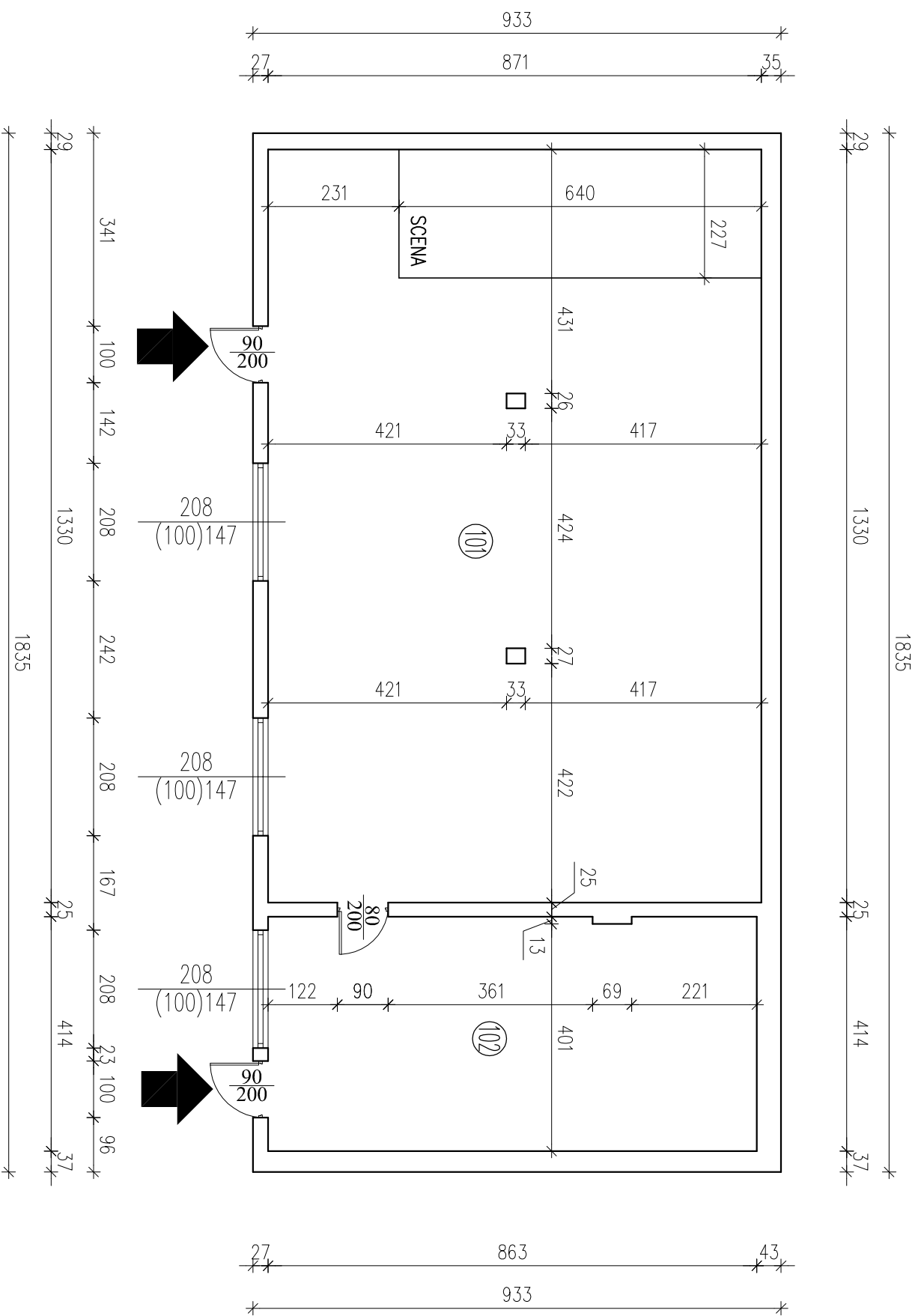
skala 1:100



Inwestor:			
GMINA STRZELCE; STRZELCE UL. LEŚNA 1 99-307 STRZELCE			
Nazwa / adres obiektu budowlanego:			
REMONT ŚWIETLICY WIEJSKIEJ W WIESZCZYCACH DZ. NR EW 27/1 GM. STRZELCE			
Nazwa rysunku:		Skala:	Numer rysunku:
RZUT FUNDAMENTÓW - INWENTARYZACJA		1:100	1
Imię i nazwisko projektanta:			
mgr inż. Krzysztof Majczak		Specjalność i numer uprawnień:	Data:
mgr inż. Witold Wiechno		LOD/0844/POOK/07	02.2012
		LOD/0160/POOK/04	02.2012
Podpis:			

RZUT PRZYZIEMIA - INWENTARYZACJA

skala 1:100

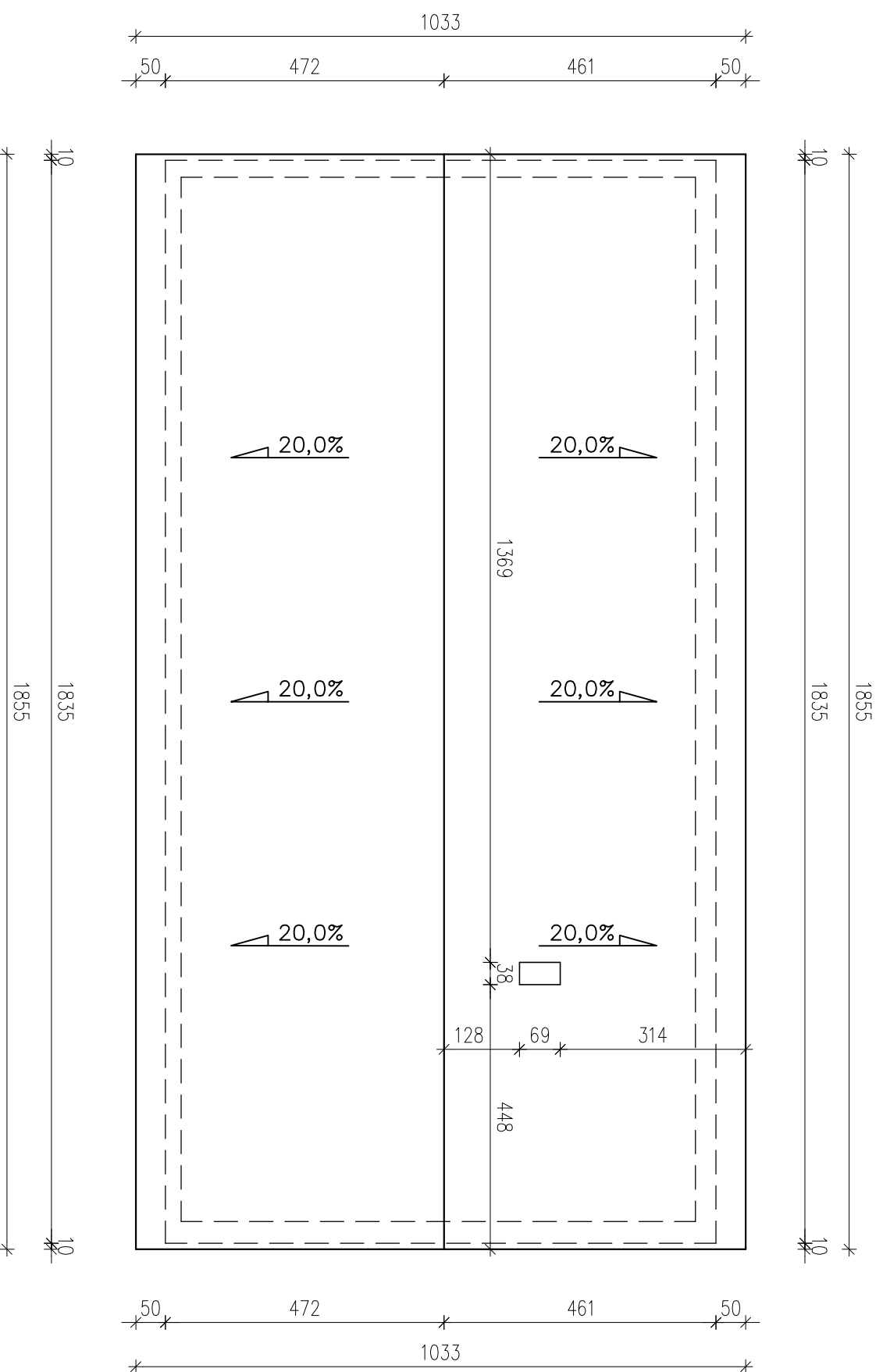


ZESTAWIENIE POMIESZCZEŃ			
Nr	Opis	Posadzka	Powierzchnia
101	SALA GŁÓWNA	DESKI	115,67
102	POM. POMOCNICZE	PCV	35,64
SUMA ŁĄCZNA (m ²)			151,31

Inwestor:			
GMINA STRZELCE; STRZELCE UL. LEŚNA 1 99-307 STRZELCE			
Nazwa / adres obiektu budowlanego:			
REMONT ŚWIETLICY WIEJSKIEJ W WIESZCZYCACH DZ. NR EW 27/1 GM. STRZELCE			
Nazwa rysunku:			
RZUT PRZYZIEMIA - INWENTARYZACJA		Skala:	Numer rysunku:
		1:100	2
Imię i nazwisko projektanta:			
mgr inż. Krzysztof Majteczak		Specjalność i numer uprawnień:	Data:
		LOD/0844/POOK/07	02.2012
Podpis:			
mgr inż. Witold Wiechno		LOD/0160/POOK/04	02.2012

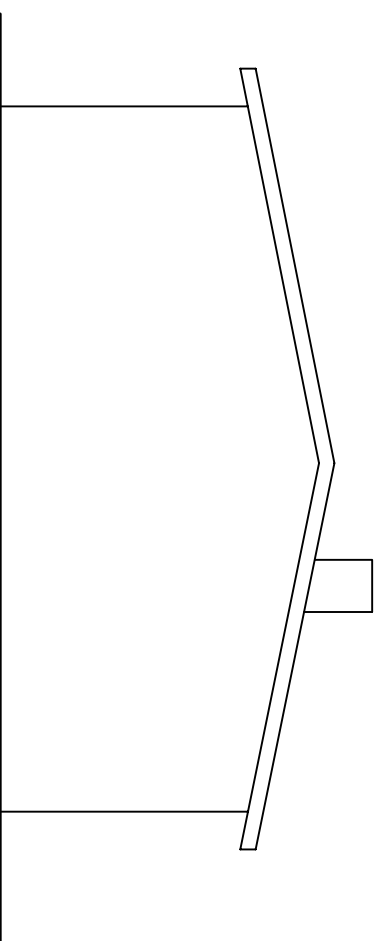
RZUT DACHU - INWENTARYZACJA

skala 1:100

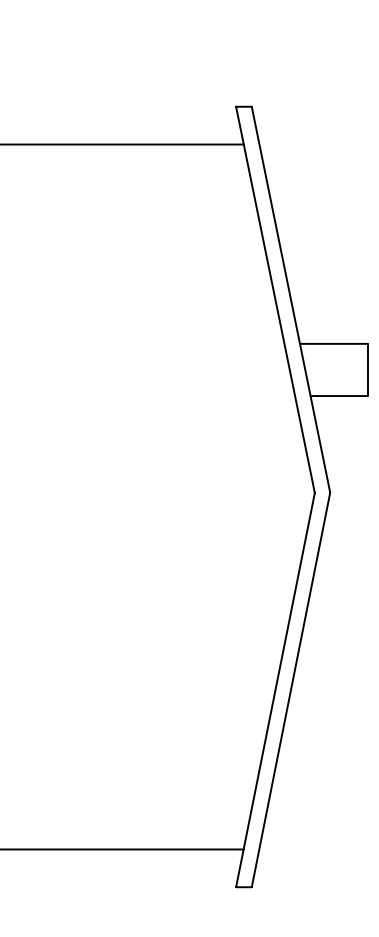


Inwestor:			
GMINA STRZELCE; STRZELCE UL. LEŚNA 1 99-307 STRZELCE			
Nazwa / adres obiektu budowlanego:			
REMONT ŚWIE TLICY WIEJSKIEJ W WIE SZCZYCACH DZ. NR EW 27/1 GM. STRZELCE			
Nazwa rysunku:		Skala:	Numer rysunku:
RZUT DACHU - INWENTARYZACJA		1:100	3
Imię i nazwisko projektanta:			
mgr inż. Krzysztof Majczak		Specjalność / numer uprawnień:	Data:
mgr inż. Witold Wiechno		LOD/0160/POOK/04	02.2012
		Podpis:	

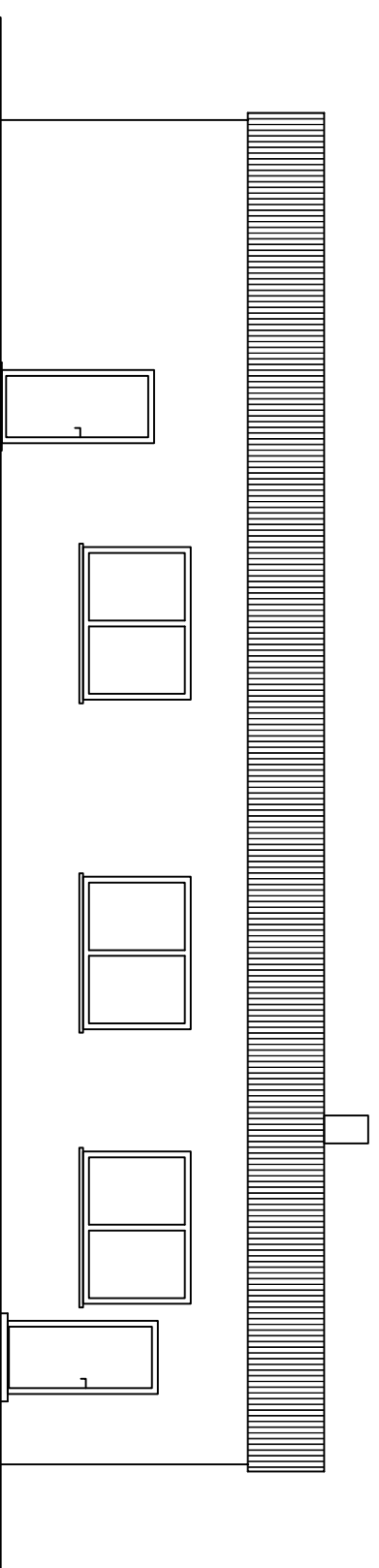
ELEWACJA BOCZNA



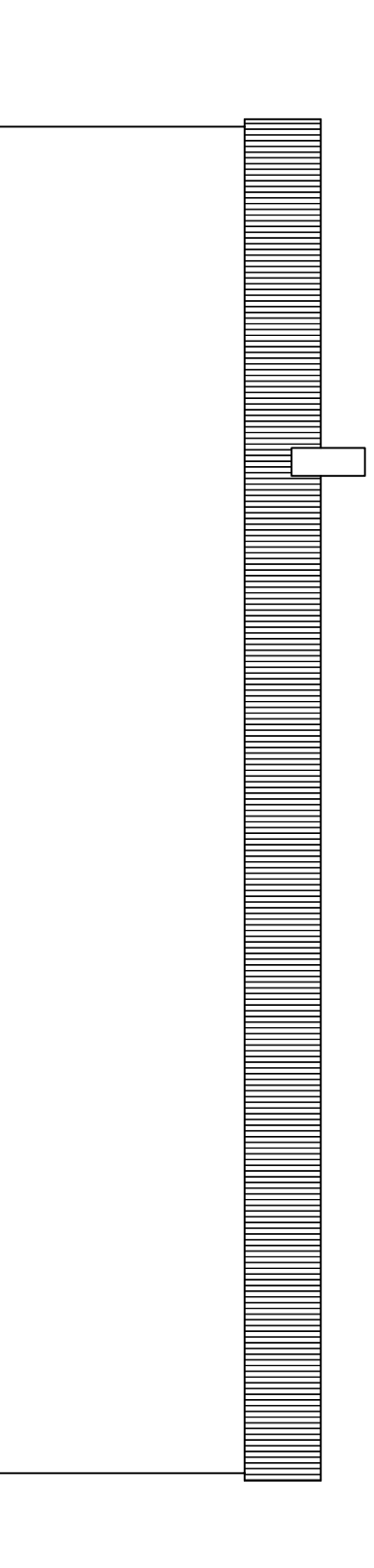
ELEWACJA BOCZNA



ELEWACJA FRONTOWA



ELEWACJA TYLNA



INWESTOR:

GMINA STRZELCE: STRZELCE UL. LEŚNA 1 99-307 STRZELCE

Nazwa / adres obiektu budowlanego:

REMONT ŚWIE TLICY WIEJSKIEJ W WIESZCZYCACH DZ. NR EW 27/1
GM. STRZELCE

Nazwa rysunku:

Skala:

Numer rysunku:

ELEWACJE - INWENTARYZACJA

1:100

4

Imię i nazwisko projektanta:

mgr inż. Krzysztof Majteczak

Specjalność i numer uprawnień:

LOD/0844/POOK/07

Data:

02.2012

Podpis:

mgr inż. Witold Wiechno

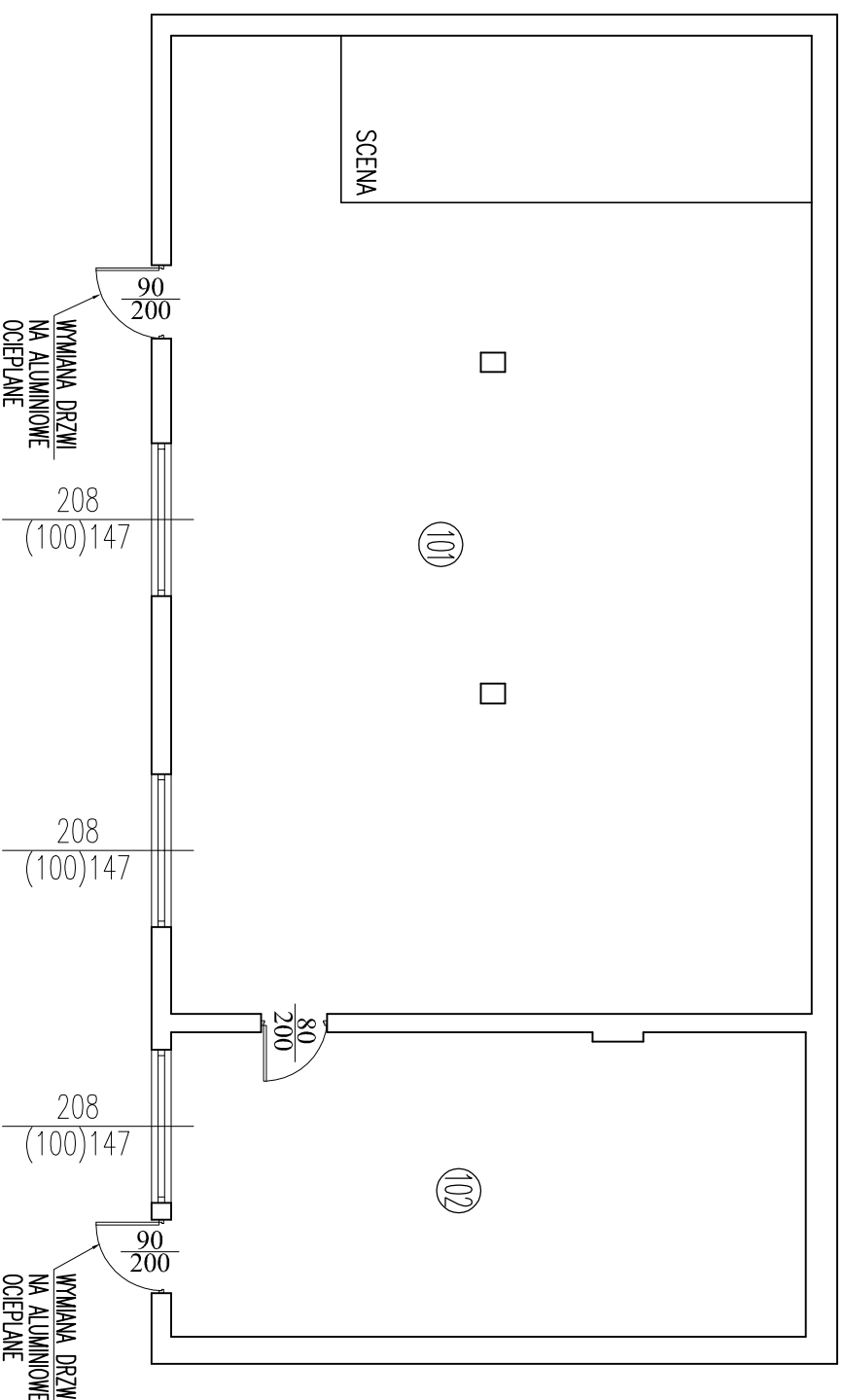
LOD/0160/POOK/04

02.2012

RZUT PRZYZIEMIA ROBOTY OGÓLNOBUDOWLANE skala 1:100

ZESTAWIENIE POMIESZCZEŃ

Nr	Opis	Posadzka	Powierzchnia
101	SALA GŁÓWNA	GRES	115,67
102	POM. POMOCNICZE	GRES	35,64
SUMA ŁĄCZNA (m ²)			151,31

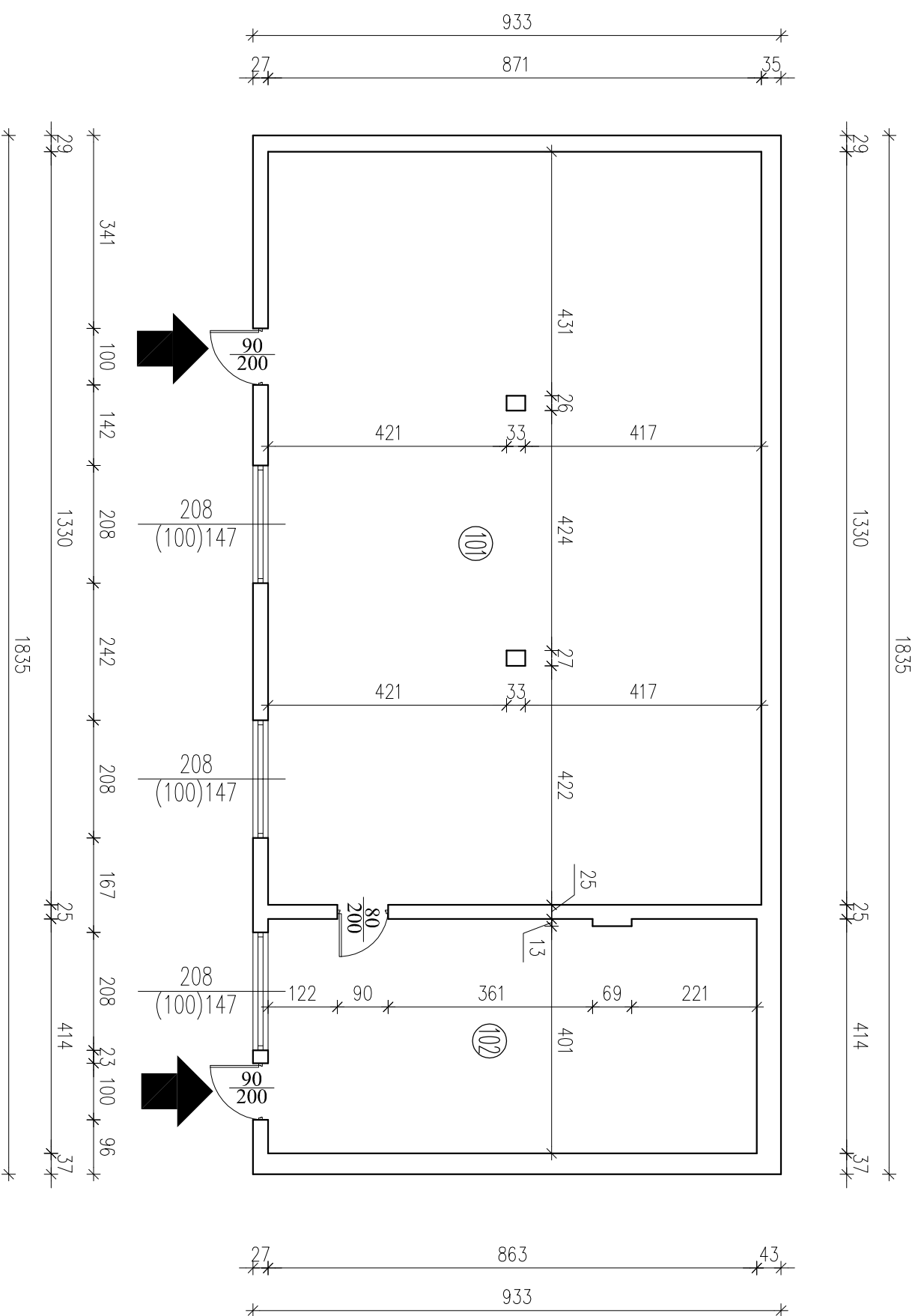


- UWAGA REMONT BUDYNKU POLEGA NA:
1. DOOCIEPLENIE DACHU NAD SALĄ GŁÓWNA WIELNA MINERALNA GR. 20cm
 2. WYKONANIE NOWYCH OBRÓBEK BLACHARSKICH, NOWEGO POKRYCIA DACHU Z BLACHODACHÓWKI NOWYCH RYMIEN I RUR SPUSTOWYCH.
 3. WYKONANIE PODSUFITKI NA SALI GŁÓWNEJ.
 4. WYMIANA DRZWI ZEWNĘTRZNYCH NA ALUMINIOWE
 5. REMONT POSADZKI NA SALI GŁÓWNEJ – UKOŻENIE GRESÓW POLEROWANYCH UKOŻENIE GRESÓW W POMIESZCZENIU POMOCNICZYM

Inwestor:			
GMINA STRZELCE; STRZELCE UL. LEŚNA 1 99-307 STRZELCE			
Nazwa / adres obiektu budowlanego:			
REMONT ŚWIETLICY WIEJSKIEJ W WIESZCZYCACH DZ. NR EW 27/1 GM. STRZELCE			
Nazwa rysunku:		Skala:	Numer rysunku:
RZUT PRZYZIEMIA ROBOTY OGÓLNOBUDOWLANE		1:100	5
Imię i nazwisko projektanta:			
mgr inż. Krzysztof Majczak		Specjalność i numer uprawnień:	Data:
mgr inż. Witold Wiechno		LOD/0844/POOK/07	02.2012
		LOD/0160/POOK/04	02.2012
Podpis:			

RZUT PRZYZIEMIA

skala 1:100

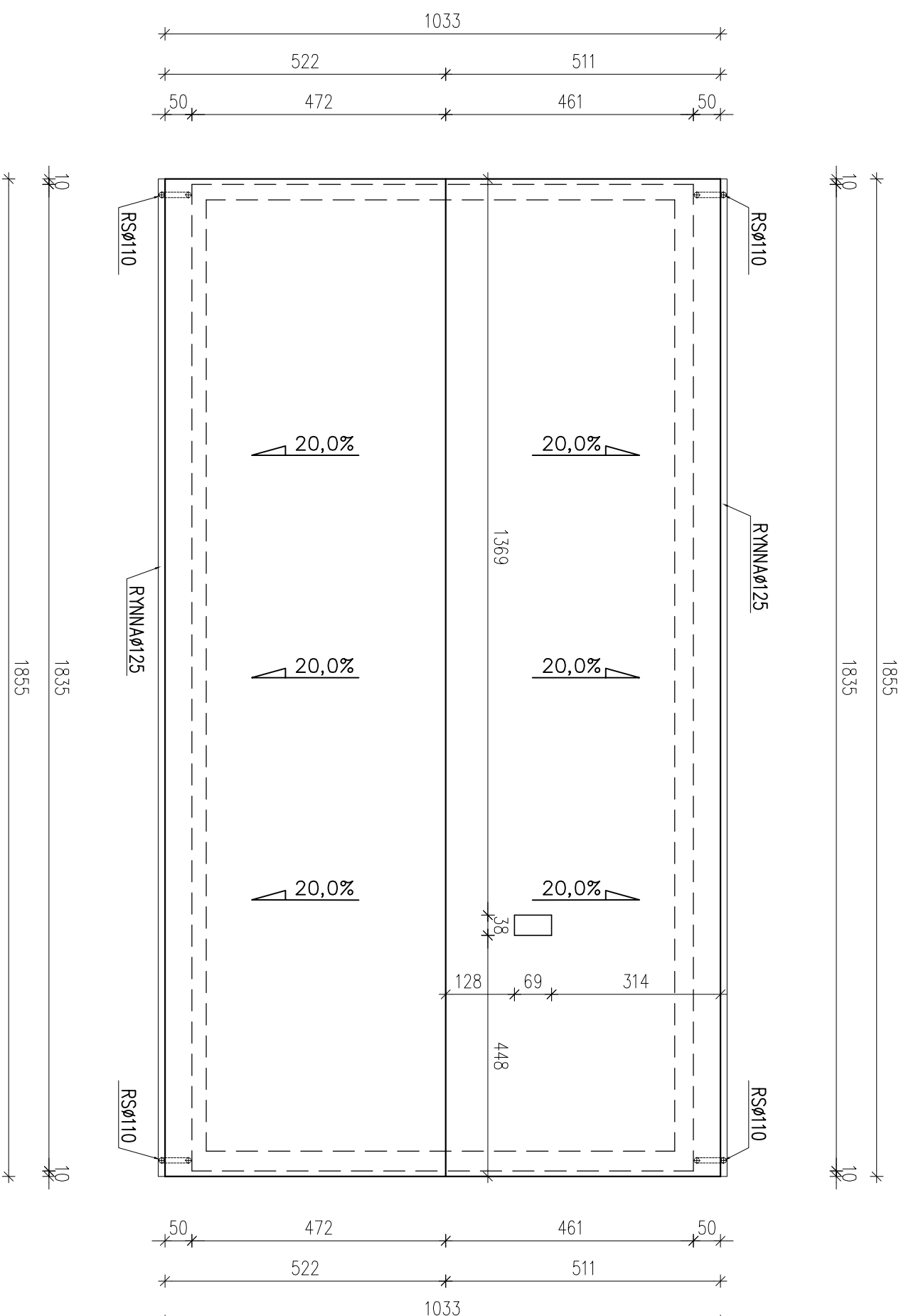


ZESTAWIENIE POMIESZCZEŃ			
Nr	Opis	Posadzka	Powierzchnia
101	SALA GŁÓWNA	GRES	115,67
102	POM. POMOCNICZE	GRES	35,64
SUMA ŁĄCZNA (m ²)			151,31

Inwestor:			
GMINA STRZELCE; STRZELCE UL. LEŚNA 1 99-307 STRZELCE			
Nazwa / adres obiektu budowlanego:			
REMONT ŚWIETLICY WIEJSKIEJ W WIESZCZYCACH DZ. NR EW 27/1 GM. STRZELCE			
Nazwa rysunku:			
RZUT PRZYZIEMIA		Skala:	Numer rysunku:
		1:100	6
Imię i nazwisko projektanta:			
mgr inż. Krzysztof Majczak		Specjalność i numer uprawnień:	Data:
		LOD/0844/POOK/07	02.2012
Podpis:			
mgr inż. Witold Wiechno		LOD/0160/POOK/04	02.2012

RZUT DACHU

skala 1:100



Investor:

GINNA STRZELCE: STRZELCE UL. LEŚNA 1 99-307 STRZELCE

Nazwa / adres obiektu budowlanego:

REMONT ŚWIETLICY WIEJSKIEJ W WIESZCZYCACH DZ. NR EW 27/1
GM. STRZELCE

Nazwa rysunku:

RZUT DACHU

Skala:

1:100

Numer rysunku:

7

Imię i nazwisko projektanta:

mgr inż. Krzysztof Majteczak

Specjalność
i numer uprawnień:

LOD/0844/POOK/07

Data:

02.2012

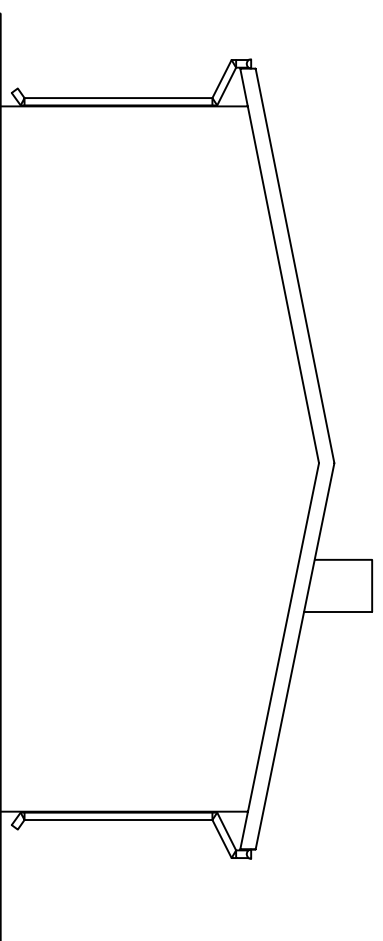
Podpis:

mgr inż. Witold Wiechno

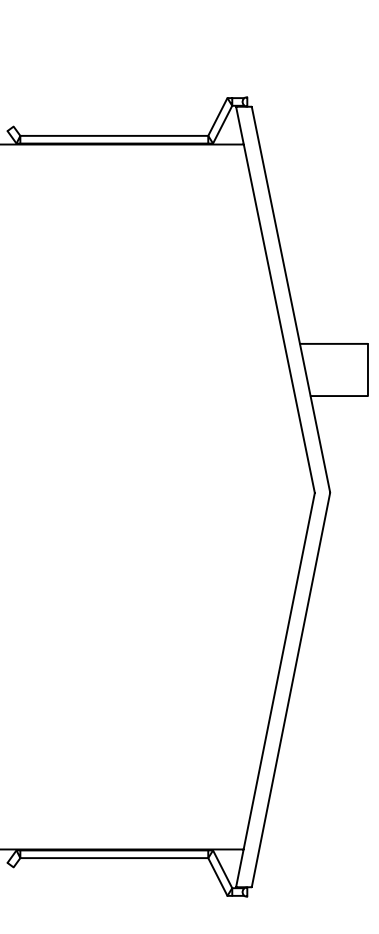
LOD/0160/POOK/04

02.2012

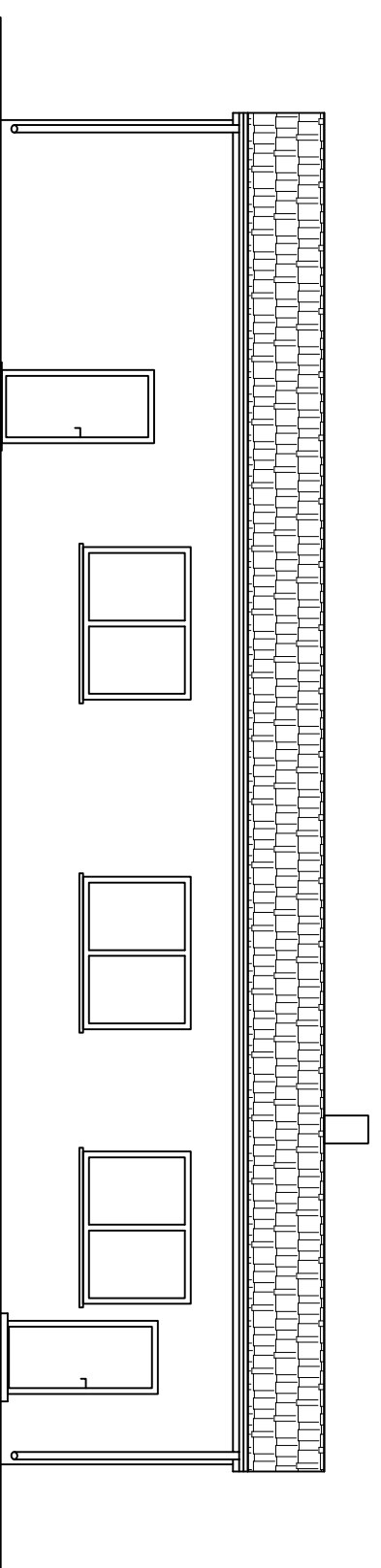
ELEWACJA BOCZNA



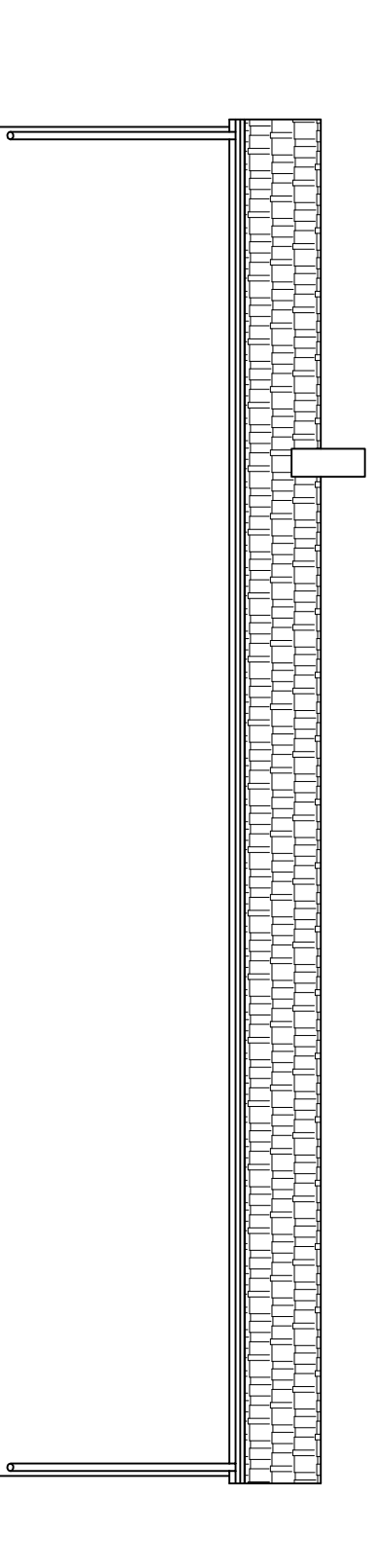
ELEWACJA BOCZNA



ELEWACJA FRONTOWA



ELEWACJA TYLNA



INWESTOR

GMINA STRZELCE: STRZELCE UL. LEŚNA 1 99-307 STRZELCE

Nazwa / adres obiektu budowlanego:

REMONT ŚWIETLICY WIEJSKIEJ W WIESZCZYCACH DZ. NR EW 27/1
GM. STRZELCE

Nazwa rysunku:

ELEWACJE

Skala:

1:100

Numer rysunku:

8

Imię i nazwisko projektanta:

mgr inż. Krzysztof Majteczak

Specjalność i numer uprawnień:

LOD/0844/POOK/07 02.2012

Data:

02.2012


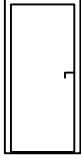
Podpis:

mgr inż. Witold Wiechno

LOD/0160/POOK/04 02.2012

ZESTAWIENIE STOLARKI

SKALA 1:100

SCHEMAT								
WYMIAR STOLARKI	<table style="margin: auto;"> <tr><td style="text-align: right;">S</td><td style="text-align: center;">208</td></tr> <tr><td style="text-align: right;">H</td><td style="text-align: center;">147</td></tr> </table>	S	208	H	147	<table style="margin: auto;"> <tr><td style="text-align: center;">90</td></tr> <tr><td style="text-align: center;">200</td></tr> </table>	90	200
S	208							
H	147							
90								
200								
ILOŚĆ	3szt.	2szt.						
UWAGI:	OKNO PCV	DRZWI DO WYMIANY ZEWNĘTRZNE OCIEPLANE						

<i>Inwestor:</i>			
GMINA STRZELCE; STRZELCE UL. LEŚNA 1 99-307 STRZELCE			
<i>Nazwa / adres obiektu budowlanego:</i>			
REMONT ŚWIETLICY WIEJSKIEJ W WIESZCZYCACH DZ. NR EW 27/1 GM. STRZELCE			
<i>Nazwa rysunku:</i>		<i>Skala:</i>	<i>Numer rysunku:</i>
ZESTAWIENIE STOLARKI		1:100	9
<i>Imię i nazwisko projektanta:</i>		<i>Specjalność i numer uprawnień:</i>	<i>Data:</i>
mgr inż. Krzysztof Majtczak		LOD/0844/POOK/07	02.2012
mgr inż. Witold Wiechno		LOD/0160/POOK/04	02.2012
		<i>Podpis:</i>	